

Conseils de santé publique sur la variole simienne et les établissements et événements de commerce du sexe

1^{er} mars 2023

Ce document offre des conseils de santé publique à l'intention des établissements et des événements de commerce du sexe afin de maîtriser la propagation de la variole simienne, tout en permettant aux sites de rester ouverts et aux événements de continuer à avoir lieu. Il donne des conseils pratiques sur les mesures qui peuvent être prises pour protéger les gens contre la variole simienne. Les conseils figurant dans ce document doivent être adaptés au contexte local.

Nos connaissances sur la variole simienne évoluent rapidement. Ce document reprend les informations les plus récentes établies par l'OMS sur la prévention et la prise en charge de la variole simienne, mais ces conseils peuvent évoluer à mesure que nous en apprenons davantage.

Tenez-vous au courant en consultant le site www.who.org.

Publics cibles de cet outil :

- Propriétaires et gestionnaires d'établissements de commerce du sexe
- Organiseurs d'événements de commerce du sexe dans des lieux loués ou informels
- Personnel et bénévoles dans des établissements et lors d'événements de ce type
- Influenceurs, militants, porte-parole des communautés et organisations de la société civile
- Personnes présentes dans ces établissements ou participant à ces événements de commerce du sexe
- Autorités locales et nationales de santé publique



Contexte:

Des épidémies de variole simienne se produisent dans de nombreux pays du monde. Dans de nombreux lieux, les cas ont principalement été constatés dans des communautés d'homosexuels, de bisexuels et d'autres hommes ayant des rapports sexuels avec des hommes (HSH) qui avaient eu des contacts sexuels récents avec un ou plusieurs nouveaux partenaires. Le risque ne se limite toutefois pas à ces groupes.

La propagation interhumaine du virus de la variole simienne est possible par contact étroit avec une personne infectée, y compris par le toucher, les baisers, les relations sexuelles orales, vaginales ou anales. Le virus peut également se propager par contact avec des environnements contaminés via

les vêtements, la literie, le linge de toilette, les objets (y compris les jouets sexuels) et les surfaces.

Depuis le début de la dernière épidémie qui a touché plusieurs pays, un lien a été établi entre des groupes de cas de variole simienne et des établissements et événements de commerce du sexe. Parmi les établissements de commerce du sexe peuvent figurer les saunas, les clubs de rencontres sexuelles, les bains publics ou les établissements commerciaux avec des arrière-salles (backrooms) ; par événements on entend à la fois les événements commerciaux et privés à vocation sexuelle.

Des considérations particulières et des mesures de précaution sont nécessaires pour les établissements et les événements où ont lieu des rencontres sexuelles afin de réduire le risque de variole simienne pour le personnel, les personnes présentes dans ces établissements ou lors de ces événements, ainsi que pour les communautés.

Dans le contexte de la flambée actuelle, les risques associés à la variole simienne devraient être pris en considération lors de la planification d'un rassemblement ou d'un événement. Il n'est pas nécessaire de procéder par défaut au report ou à l'annulation de rassemblements dans les zones où des cas de variole simienne ont été décelés.

La plupart des établissements de commerce du sexe destinés aux hommes homosexuels, bisexuels et aux autres hommes qui ont des rapports sexuels avec des hommes (HSH) fournissent habituellement un environnement qui offre un soutien aux participants à la recherche de rapports sexuels à moindre risque dans le contexte du virus de l'immunodéficience humaine (VIH) et des infections sexuellement transmissibles (IST). Les considérations relatives à la variole simienne peuvent facilement être incluses dans les approches mises en place pour protéger contre la transmission du VIH et des IST.

Comment utiliser ce document?

Le présent document contient des conseils pratiques pour aider à réduire le risque de transmission de la variole simienne dans les établissements et lors d'événements de commerce du sexe. Il est destiné à être adapté à vos besoins spécifiques et peut être utilisé comme base pour des conversations au sein des communautés, pour des séances d'information ou pour la production d'informations destinées à vos communautés.

Se reporter aux considérations destinées aux différentes parties prenantes à la fin de ce document, en vue de son utilisation par différents acteurs.

Variole simienne – voici ce qu’il faut savoir

Des épidémies de variole simienne se produisent dans de nombreux pays du monde:

- La variole simienne est une maladie évitable – la plupart des gens se rétablissent complètement, mais certaines personnes peuvent tomber gravement malades, en particulier celles qui sont immunodéprimées comme celles qui vivent avec le VIH et qui ne sont pas traitées.
- Les symptômes peuvent être désagréables et douloureux.
- Nos connaissances sur l’épidémie évoluent rapidement. Nous en apprenons plus chaque jour.



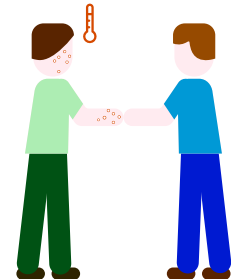
Les symptômes fréquents de la variole simienne sont les suivants:

- Éruption cutanée sur le visage, les mains, les pieds, le corps, la région périanale ou les organes génitaux
- Éruption à l’intérieur de la bouche, de la gorge, autour des yeux, du vagin et de l’anus
- Fièvre
- Gonflement des ganglions lymphatiques
- Maux de tête
- Douleurs musculaires et dorsales
- Fatigue
- Gonflement douloureux à l’intérieur du rectum (proctite)
- Douleur lors de la miction ou difficulté à uriner



On peut contracter la variole simienne par un contact étroit avec une personne infectée, notamment dans les situations suivantes:

- contact de peau à peau (par le toucher, les relations sexuelles anales et vaginales, par exemple)
- face-à-face (en parlant ou en respirant, par exemple)
- contact de bouche à peau (rapport sexuel oral, par exemple)
- contact de bouche à bouche (baisers, par exemple)
- au contact de la literie, de serviettes, de vêtements, de surfaces ou d’objets contaminés



La variole simienne peut se propager par les relations sexuelles (comment limiter les risques) :

- Les personnes qui ont des rapports sexuels avec plusieurs partenaires ou de nouveaux partenaires sont les plus à risque.
- Les préservatifs sont un moyen de prévention contre certaines infections sexuellement transmissibles. Ils n’empêcheront pas l’infection par contact physique étroit. Ils peuvent cependant réduire l’exposition au virus de la variole simienne et la gravité des symptômes anaux si la personne est infectée.
- L’utilisation du préservatif est recommandée pendant trois mois après la guérison, car la transmission sexuelle du virus n’est toujours pas entièrement comprise.



Comment se protéger et protéger les autres:

- Continuez à discuter avec vos pairs et vos partenaires sexuels de la variole simienne, et tenez-vous au courant des dernières informations.
- Informez-vous sur les symptômes.
- Évitez tout contact étroit avec une personne atteinte de variole simienne et encouragez les personnes atteintes à s’isoler dans la mesure du possible.
- Proposez des conseils en santé accessibles et des services de test de diagnostic adéquats pour les personnes qui ont été exposées ou qui présentent des symptômes.
- Faites-vous vacciner lorsque la vaccination est disponible et appropriée – la vaccination peut réduire, mais non éliminer, le risque auquel vous êtes exposé.
- Vérifiez régulièrement si vous avez des symptômes et demandez à vos partenaires de faire de même
- Si la variole simienne touche votre communauté, vous pouvez réduire le risque auquel vous êtes exposé en diminuant le nombre de vos partenaires sexuels ; attendre un certain temps avant d’avoir des relations sexuelles avec de nouveaux partenaires ; ou faire une pause dans vos relations sexuelles.
- Discutez de la maladie de manière franche et sans jugement. Échangez vos coordonnées avec vos partenaires sexuels et convenez de vous informer mutuellement si vous développez des symptômes.



Activités visant à réduire le risque de variole simienne dans les établissements et événements de commerce du sexe:

Une « approche fondée sur les risques » est un cadre utile à utiliser lorsque vous réfléchissez aux moyens de garantir la sécurité des usagers de votre établissement. Elle se divise en trois volets à prendre en considération:



1. Évaluation des risques:

Identifier les risques de base associés aux réalités de votre établissement ou événement et le contexte dans lequel il se situe ou se déroule.



2. Atténuation des risques:

Utiliser les informations contenues dans le présent document et celles diffusées par les autorités sanitaires locales pour réduire le risque de variole simienne pour le personnel de ces établissements/événements ainsi que les personnes et les communautés qui les fréquentent.



3. Communication sur les risques:

Fournir des renseignements précis et appropriés, en temps voulu, aux personnes à risque.

Soyez ouvert et transparent avec toutes les parties prenantes concernées lors de la planification de votre événement et encouragez leur implication dès le début. Cela permet de s'assurer que les conseils et les préoccupations en matière de santé publique sont cernés tôt, partagés et inclus dans votre évaluation des risques et le processus de prise de décision relatif à l'événement.

Planification

- Identifiez les sources d'information fiables sur le risque de variole simienne dans votre région (votre autorité sanitaire locale, le ministère de la Santé ou l'OMS, par exemple).
- Identifiez les points focaux responsables de la gestion du risque de variole simienne.
- Élaborez un plan sur la façon de soutenir les patients atteints de variole simienne pendant ou après l'événement prévu, y compris en fournissant des détails sur les services de santé pertinents.
- Envisagez de mettre en place un système de congés de maladie payés pour le personnel et les bénévoles qui sont des cas confirmés ou présumés de variole simienne ou qui sont cas contacts.
- Envisagez de mettre en place un système de remboursement des billets pour les personnes qui ne peuvent pas y assister en raison de symptômes confirmés ou présumés de variole simienne ou d'une exposition récente à une personne infectée.



Communication pour les événements et dans les établissements¹

Avant un événement:

- Indiquez au personnel et aux bénévoles comment se protéger et protéger les autres contre la variole simienne, quels sont les symptômes et ce qu'il faut faire si quelqu'un présente lors d'un événement ou dans un établissement développe des symptômes.
- Organisez des séances de sensibilisation à l'intention du personnel et des bénévoles sur la façon d'éviter les comportements stigmatisants ou discriminatoires, et de gérer la stigmatisation et la discrimination de la part des personnes fréquentant l'établissement ou participant à l'événement.²
- Communiquez à l'avance avec les personnes qui assistent à l'événement en utilisant les listes de contacts, les groupes de messagerie, les réseaux sociaux, les sites Web des établissements ou événements, etc., pour les sensibiliser au risque de variole simienne, à la façon d'identifier les symptômes, à l'importance du dépistage et de l'isolement pour toute personne présentant des symptômes et à la façon d'avoir des conversations ouvertes et sans jugement avec d'autres contacts étroits. Demandez à toute personne présentant des symptômes de se faire tester et de ne pas fréquenter le lieu ni se rendre à l'événement si elle est positive.



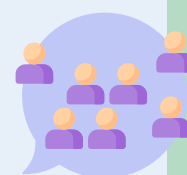
¹ Ci-après, les « événements ».

² Pour plus d'informations, [voir nos conseils en santé publique](#) pour comprendre, prévenir et combattre la stigmatisation et la discrimination liées à la variole simienne.

- Si cela est pertinent dans votre contexte ou pour votre communauté, réfléchissez aux possibilités de vaccination pour les utilisateurs et le personnel fréquentant les établissements et événements de commerce du sexe.
- Déterminez où les clients peuvent être aiguillés pour des tests de dépistage de la variole simienne ou la vaccination
- Mettez en place une politique de remboursement et encouragez les personnes qui développent des symptômes de variole simienne ou les personnes qui sont des contacts étroits à ne pas assister à l'événement et à se faire rembourser leurs billets.

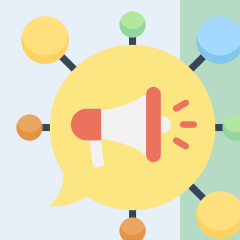
Dans votre établissement ou lors d'un événement:

- Utilisez des affiches à l'intérieur de votre établissement pour sensibiliser aux symptômes et aux moyens de réduire le risque de contracter ou de transmettre la variole simienne.
- Fournissez des informations aux personnes qui fréquentent l'établissement ou assistent à l'événement sur ce qu'il faut faire si elles développent des symptômes pendant ou après l'événement.
- Partagez les informations locales sur la façon de se faire tester.
- Partagez les informations locales sur la façon de se faire vacciner contre la variole simienne pour les groupes pouvant prétendre à la vaccination, lorsque celle-ci est disponible.
- Encouragez les conversations ouvertes et sans jugement entre les personnes ayant des rapports sexuels sur les expositions potentielles, et encouragez-les à échanger leurs coordonnées s'ils se sentent à l'aise et si le faire ne présente pas de risque.
- Communiquez de manière transparente sur la confidentialité des éventuelles mesures de recherche des contacts mises en place autour de l'événement.
- Encouragez les participants à:
 - » Prendre contact avec les organisateurs de l'événement s'ils développent des symptômes de la variole simienne après l'événement.
 - » Laisser leurs coordonnées à la réception s'ils souhaitent être contactés à l'avenir si des cas de variole simienne sont signalés parmi des personnes qui étaient dans le même lieu ou participaient au même événement le même jour.



Après un événement:

- Utilisez les listes de diffusion et les canaux de communication (comme les groupes de messagerie téléphonique et les pages des réseaux sociaux) pour encourager les personnes qui sont des contacts étroits ou qui présentent des symptômes à se mettre en contact avec les autorités locales de santé publique et à se faire tester.
- Prévoyez un suivi auprès de vos communautés et des participants à vos événements pour partager les dernières informations et contribuer à la surveillance et à la recherche des contacts.
- Utilisez les listes de diffusion/les réseaux sociaux pour rappeler aux personnes qui ont assisté à des événements ou fréquenté des établissements d'être elles-mêmes attentives à l'apparition de symptômes jusqu'à trois semaines après l'événement, et d'informer les responsables des établissements/organismes des événements et les personnes avec lesquelles elles ont eu des rapports sexuels si elles développent des symptômes pendant cette période.
- S'il apparaît qu'il y a bien eu une exposition certaine à la variole simienne, communiquez avec les participants/visiteurs et partagez les informations locales sur la façon d'obtenir des conseils de santé et des tests si nécessaire.
- Diffusez les informations locales destinées aux groupes à haut risque sur la façon de se faire vacciner contre la variole simienne, lorsque la vaccination est disponible.



Recherche des contacts

La recherche des contacts est un outil de santé publique essentiel pour maîtriser les flambées de maladies infectieuses, car elle peut aider à briser les chaînes de transmission grâce à l'identification rapide des contacts, à l'isolement et à la prise en charge clinique des cas.

- Aidez à mettre en œuvre des systèmes pour appuyer l'établissement des listes de contacts et leur suivi, ainsi que la notification de l'exposition à la variole simienne par les canaux de communication établis au sein de votre communauté (y compris au moyen de listes de diffusion, de groupes de messagerie et des réseaux sociaux). Essayez de fournir des informations claires via des canaux fiables.
- Encouragez la déclaration de la variole simienne et/ou la communication entre les contacts étroits des personnes infectées par le virus.
- S'il y a lieu, demandez aux organisateurs de l'événement ou au personnel de l'établissement de créer des listes de présence pour partager les informations sur le signalement des cas et les services de soutien en matière de santé au sein de votre communauté.
- Lorsqu'une exposition connue a eu lieu lors d'un événement ou dans un établissement, mais qu'il n'est pas possible de rechercher individuellement les contacts, les moyens de communication établis (comme ci-dessus) peuvent être utilisés pour informer les personnes exposées de leur exposition, des mesures appropriées à prendre pour éviter la poursuite de la transmission et des moyens d'obtenir des soins si des symptômes apparaissent.



Lutte anti-infectieuse

- Assurez-vous que les surfaces et les objets fréquemment touchés sont nettoyés avec de l'eau et du savon et désinfectés régulièrement (avec un désinfectant standard). Lorsque cela est possible, faites-le pendant l'événement que vous organisez.
- Lavez régulièrement les vêtements, les serviettes, le linge de maison ou le matériel avec des détergents standard et de l'eau chaude (au-dessus de 60 °C).
- Assurez-vous que le personnel chargé du nettoyage et de l'élimination des déchets porte un masque chirurgical bien ajusté, des gants jetables non stériles et une blouse jetable.
- Veillez à ce que les déchets tels que les mouchoirs, les préservatifs et les serviettes en papier soient mis dans un double sac et éliminés en respectant les règles standards de gestion des déchets.
- Mettez des préservatifs à disposition dans tout votre établissement ou pendant toute la durée de l'événement.

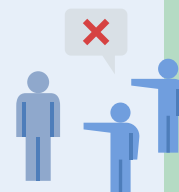


Éviter et combattre la stigmatisation et la discrimination

La stigmatisation nuit aux personnes ayant reçu un diagnostic de variole simienne, mais affecte également leurs communautés, leurs partenaires et leurs contacts étroits. Même les personnes qui se sont rétablies après avoir contracté la variole simienne sont exposées à la stigmatisation et à la discrimination.

Réduisez le risque de stigmatisation et de discrimination lié à votre événement en:

- Respectant et protégeant la vie privée et la confidentialité des personnes qui fréquentent l'établissement ou l'événement ou y travaillent, en particulier les personnes qui contractent la variole simienne.
- Prévoyant une formation du personnel travaillant dans votre établissement ou lors de l'événement concernant la variole simienne, la stigmatisation et la discrimination pour vous assurer qu'ils savent comment appuyer les mesures de santé publique visant à protéger vos communautés.
- Soutenant les organisations représentatives des communautés qui travaillent sur le terrain pour diffuser des messages et des interventions de santé publique telles que la vaccination, afin que les personnes qui fréquentent votre établissement puissent gérer le risque auquel elles s'exposent.



- Évitant d'utiliser un langage, des photographies ou des graphiques susceptibles de propager la peur ou qui mettent l'accent sur un groupe, une activité ou une communauté en particulier.
- Utilisant un langage précis pour décrire comment ce virus est transmis : les gens « acquièrent » ou « contractent » la variole simienne par contact étroit.
- Répétant que la stigmatisation et la discrimination sont dommageables et rendent les flambées plus difficiles à maîtriser.

Pour plus d'informations, voir nos [conseils en santé publique](#) pour comprendre, prévenir et combattre la stigmatisation et la discrimination liées à la variole simienne (who.int).



Considérations à l'intention des différentes parties prenantes:

Diverses parties prenantes ont des rôles différents à jouer. Voici quelques éléments de réflexion pour ces intervenants lorsqu'il s'agit d'utiliser ces conseils de santé publique.

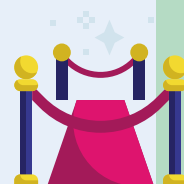
1. Propriétaires et gestionnaires d'établissements (lieux permanents), y compris les saunas et les clubs de rencontres:

- Indiquez quelles sont les attentes et les services (p. ex. congés de maladie payés) pour le personnel ou les bénévoles qui ont des symptômes confirmés ou présumés ou qui sont des contacts étroits d'une personne présentant des symptômes de variole simienne.
- Formez votre personnel. Recrutez des prestataires de soins locaux pour qu'ils viennent informer votre personnel des symptômes courants et des services de soins disponibles.
- S'il y a lieu (c.-à-d. si vous courez un risque élevé d'exposition au virus de la variole simienne) et si la vaccination est disponible, envisagez de vous faire vacciner vous et votre personnel et encouragez les personnes concernées à se faire vacciner.³



2. Propriétaires d'établissements et de lieux qui accueillent ou organisent des événements de commerce du sexe:

- Établissez un plan avec les organisateurs de l'événement qui se tiendra dans votre établissement, concernant notamment la façon de transmettre des informations aux participants sur la variole simienne et de suivre les gens après l'événement en cas de flambée épidémique.
- Comme ci-dessus, s'il y a lieu et si cela est possible, envisagez la vaccination pour vous et votre personnel et encouragez les personnes concernées à se faire vacciner.



3. Personnes organisant ou faisant la promotion d'événements de commerce du sexe

- Si vous gérez les participants à votre événement, vous pouvez contribuer à la surveillance post-événement afin de détecter d'éventuels cas de variole simienne et assurer un suivi auprès des participants pour qu'ils effectuent un bilan de santé et des tests de dépistage de la variole simienne et d'autres IST.
- Travaillez avec les propriétaires d'établissements, les militants et les influenceurs des communautés pour mettre au point un processus visant à apporter un soutien aux cas de variole simienne en fournissant des informations sur les soins de santé et les tests et en encourageant les personnes infectées à informer les personnes avec lesquelles elles ont eu des contacts étroits.
- Assurez-vous que l'information sur les comportements sans risque est disponible pour les participants, y compris au moyen de dépliants, d'informations accompagnant les billets, du site Web de l'événement et d'affiches sur les lieux de l'événement.
- Envisagez un partenariat avec des centres de santé sexuelle ou des organisations prestataires de services pour faciliter l'orientation vers le dépistage du VIH, des IST et d'autres infections lors d'événements à vocation sexuelle.



³ Pour plus d'informations, lisez les orientations provisoires de l'OMS concernant les vaccins et la vaccination contre la variole simienne (en anglais) : <https://www.who.int/publications/i/item/WHO-MPX-Immunization>.

4. Personnes fréquentant des établissements ou des événements de commerce du sexe, y compris des événements organisés de manière informelle avec des amis ou au sein de communautés

- Informez-vous du risque de contracter la variole simienne dans votre région. Vérifiez régulièrement la présence de symptômes. Si vous vivez avec le VIH, prenez vos médicaments régulièrement. Le risque de forme grave de la variole simienne si vous contractez l'infection sera ainsi réduit.
- Si vous avez des éruptions cutanées ou des plaies nouvelles et inhabituelles, vous devriez éviter d'assister à des événements et d'avoir des relations sexuelles ou tout autre type de contact étroit avec d'autres personnes jusqu'à ce que vous ayez effectué un test de diagnostic des IST et de la variole simienne.
- Si possible, évitez tout contact étroit avec des personnes chez qui l'infection par le virus de la variole simienne a été confirmée ou est présumée. Si vous pensez que vous risquez de contracter la variole simienne par contact sexuel, vous pouvez choisir de réduire le nombre de vos nouveaux partenaires sexuels. De plus, vous pouvez choisir d'avoir des relations sexuelles uniquement avec des personnes avec lesquelles vous restez en contact, au cas où l'un d'entre vous développerait des symptômes. Il ne faut pas oublier que l'éruption cutanée peut également toucher des zones parfois difficiles à voir, à l'intérieur de l'organisme, notamment la bouche, la gorge, les organes génitaux, le vagin, l'anus ou le rectum. L'utilisation d'un préservatif ne vous protégera pas complètement contre la variole simienne, mais il vous aidera, vous et les autres, à vous protéger contre diverses autres IST.
- Si vous pensez avoir contracté la variole simienne, parlez-en franchement et sans jugement avec les personnes avec lesquelles vous entrez en contact étroit lors de l'événement.
- Si vous avez des symptômes, demandez conseil pour faire un test de dépistage de la variole simienne ainsi que d'autres IST avant de vous rendre à un événement ou dans un établissement de commerce sexuel. Si vous ne connaissez pas votre statut sérologique, assurez-vous également de demander un test de dépistage du VIH.
- Si vous êtes à risque d'exposition à la variole simienne, faites-vous vacciner si la vaccination est disponible dans votre situation.



Ressources supplémentaires

- Pour obtenir des renseignements plus détaillés spécifiques à votre communauté, consultez nos [conseils de santé publique](#) pour les hommes homosexuels, bisexuels et autres hommes ayant des relations sexuelles avec d'autres hommes ainsi que nos conseils de santé publique pour les travailleurs du sexe.
- Pour plus d'informations, voir nos [conseils en santé publique](#) pour comprendre, prévenir et combattre la stigmatisation et la discrimination liées à la variole simienne (who.int).
- **Conseils de santé publique pour les rassemblements durant l'épidémie actuelle d'orthopoxvirose simienne (variole simienne):** <https://www.who.int/publications/i/item/WHO-MPX-Gatherings-2022.1>.