

Cours sur les comptes de la santé

Module 2 :

Présentation succincte des comptes de la santé

Sous-module 2.2 :

Élaborer les comptes de la santé



Sommaire

- Les quatre étapes de l'élaboration des comptes de la santé
- Comprendre les flux de financement dans le système de santé
- Planification des comptes de la santé
- Collecte et traitement des données
 - Exemple de plan de collecte des données
 - Calendrier
 - Fournisseurs de données
 - Modalités de collecte des données
 - Traitement des données
- Résultats des comptes de la santé et diffusion

Contenu supplémentaire :

- Questions-réponses
- Conseils de lecture

Les quatre étapes de l'élaboration des comptes de la santé

1

Création du processus

- Recenser les organismes/acteurs du système de santé
- Déterminer leur rôle dans le financement/la fourniture des soins de santé
- Définir les interactions entre acteurs
- Créer un diagramme de flux permettant de structurer et d'orienter le processus de collecte des données

2

Planification

- Déterminer quelle période sera concernée
- Choisir le contenu et le niveau de détail [classifications et questions stratégiques]
- Recenser les sources de données pertinentes
- Élaborer un plan de collecte des données
- Définir un calendrier

3

Collecte et traitement des données

- Indiquer les modalités de collecte des données pour chaque acteur
- Collecter, traiter et analyser les données

4



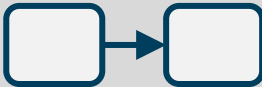
Diffusion

- Établir les modalités de communication des données et leur diffusion auprès des différents publics
- Accorder une attention spéciale aux responsables de l'élaboration des politiques : apporter des réponses et relier les résultats à des contenus pertinents en matière de politiques de santé



Comprendre les flux de financement dans le système de santé

Pour établir les comptes de la santé, il convient de commencer par comprendre l'organisation et les flux de financement du système de la santé, afin de :

a. Recenser tous les organismes/acteurs impliqués dans la fourniture, le financement et la consommation des ressources liées aux soins de santé.	
b. Déterminer d'où vient l'argent et où il va, pour établir les interactions	
c. Classer chacun d'entre eux et créer un diagramme de flux du système de santé conformément au cadre prévu par le Système des Comptes de la Santé (SHA).	

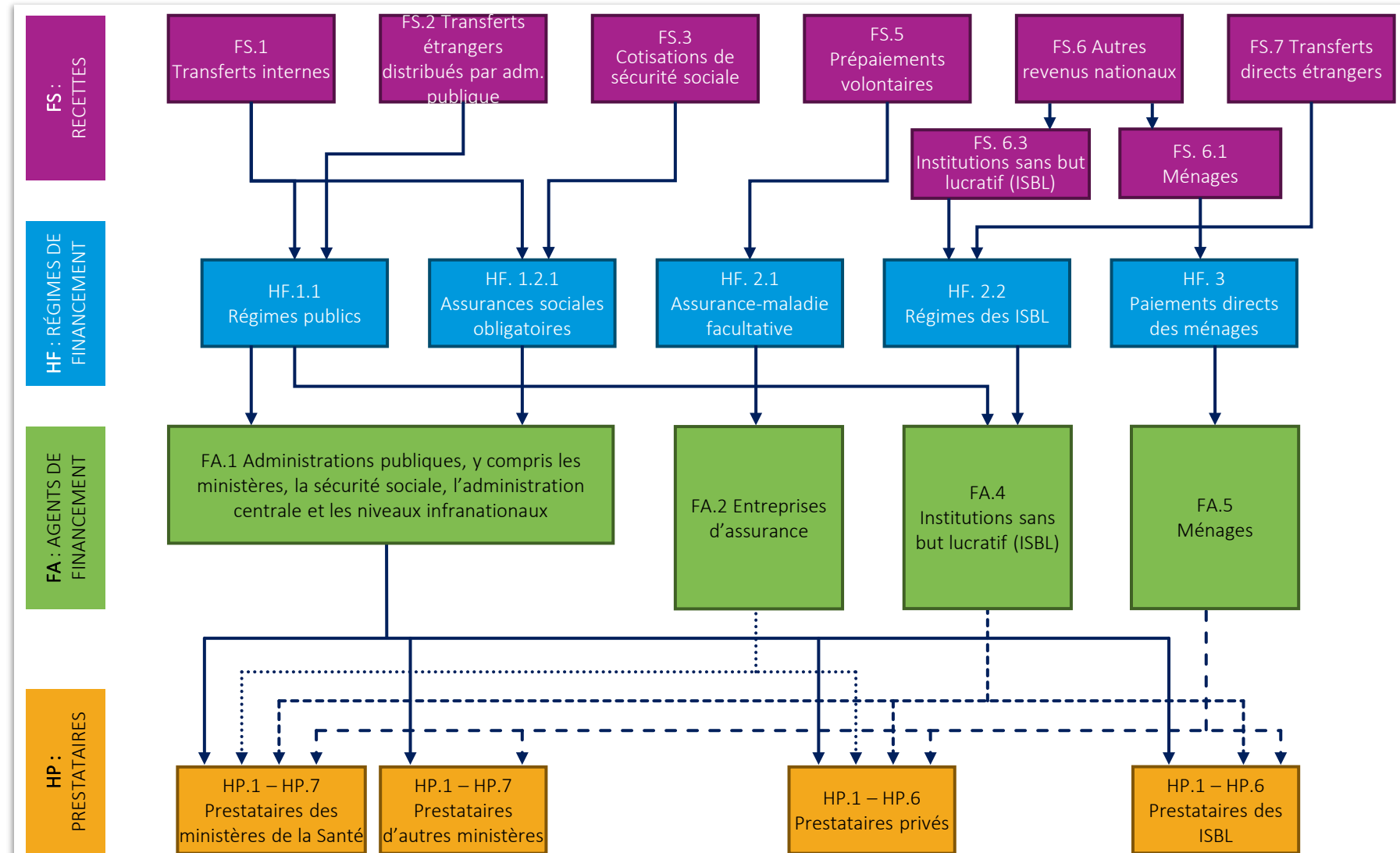
Un **diagramme des flux de financement** sert notamment à :

- Déterminer les transactions et les flux qui doivent être suivis et mesurés.
- Collecter des données sur les transactions recensées.
- La mise en œuvre détaillée du codage des comptes de la santé après la collecte des données.

Comprendre les flux de financement dans le système de santé (2)

Cet exemple illustre le financement de la santé d'un pays à l'aide des classifications du SCS 2011. Les flux partent des recettes pour aller aux régimes de financement, ils continuent vers les entités qui gèrent ces régimes et se terminent par les prestataires, qui utilisent les ressources pour la prestation des soins de santé.

L'équipe chargée des comptes de la santé peut décider quels éléments sont pertinents pour son pays et quels autres éléments importants propres à ce pays doivent être ajoutés.



Planification des comptes de la santé

La planification de l'élaboration des comptes de la santé doit être axée sur l'exhaustivité des sources de données, la collecte des données nécessaires, la mise à jour ou l'amélioration des sources de données et des méthodes, et la diffusion des résultats. Les équipes chargées des comptes de la santé doivent veiller à ce qui suit :

Le plan fixe la période (année(s)/mois compris) concernée.



Il y a un accord sur le contenu précis et le détail des dépenses à mesurer, en tenant compte des classifications standard et des données pertinentes nécessaires pour orienter les décisions politiques. Par exemple, les classifications à appliquer et leurs options de ventilation.



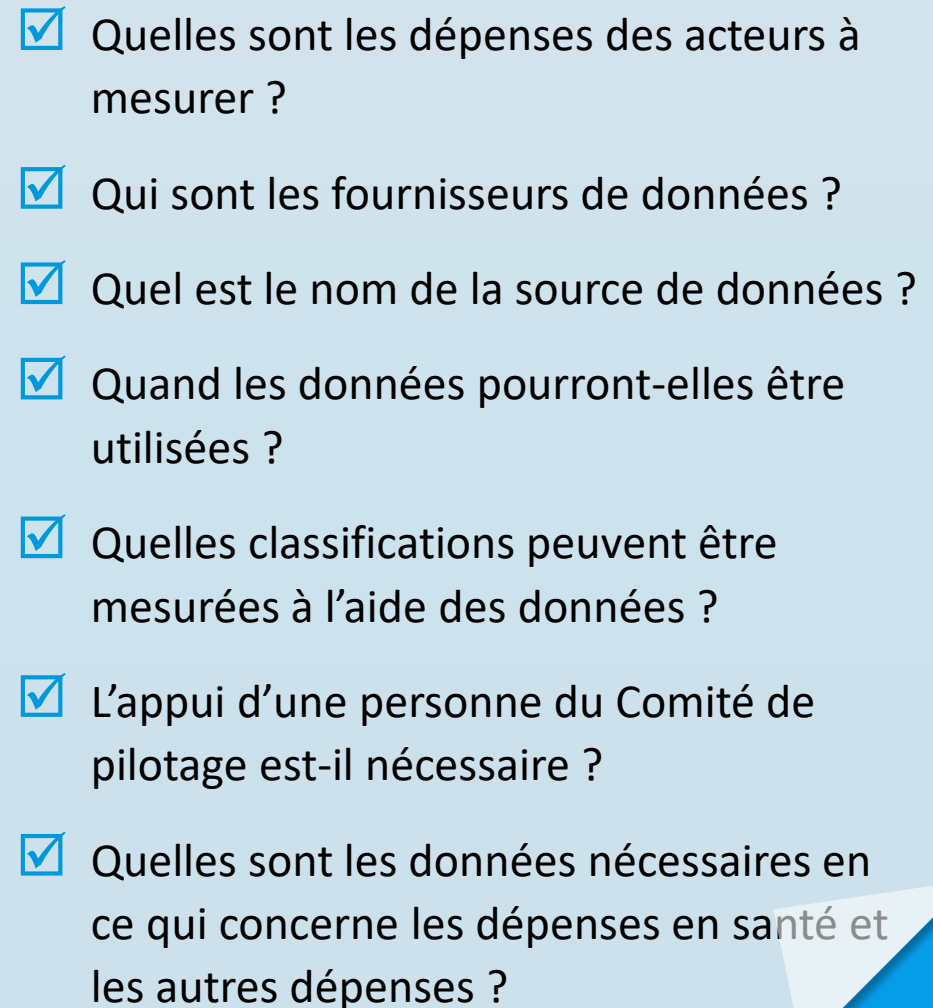
Les sources de données peuvent être identifiées, en fonction des organisations et des classifications concernées.



Planification des comptes de la santé (2)

Pour élaborer un plan de données, l'équipe chargée des comptes de la santé doit déterminer quels sont les acteurs et en dresser une liste exhaustive en fonction de leur rôle dans le système de santé et de leurs contributions potentielles aux comptes de la santé.

Il convient de recenser toutes les sources de données possibles et de répondre aux questions suivantes pour chaque source :

- 
- Quelles sont les dépenses des acteurs à mesurer ?
 - Qui sont les fournisseurs de données ?
 - Quel est le nom de la source de données ?
 - Quand les données pourront-elles être utilisées ?
 - Quelles classifications peuvent être mesurées à l'aide des données ?
 - L'appui d'une personne du Comité de pilotage est-il nécessaire ?
 - Quelles sont les données nécessaires en ce qui concerne les dépenses en santé et les autres dépenses ?

Exemple de plan de collecte des données

Le tableau ci-dessous présente un exemple de plan de collecte des données. Pour chaque fournisseur de données, il faut répondre aux questions de la diapositive précédente, notamment : les dépenses dont rendent compte les données, le nom des sources de données, les classifications et le besoin ou non d'une personne du Comité de pilotage. Chaque fournisseur de données peut disposer d'une ou plusieurs sources de données.

Fournisseur de données	Acteur (agent ou fournisseur)	Membre du Comité de pilotage (si besoin)	Nom de la source de données	Classifications	Observations et modalités
Conseil des assurances	Compagnies d'assurance-maladie privées	Conseil des assurances	États financiers trimestriels 2020	FS, HF, HC (en partie), HP (en partie)	Nécessite une enquête sur les comptes de la santé pour obtenir une ventilation complète des HC et des HP
Service chargé du budget	Ministères et autres entités publiques	Ministère des finances	Base de données sur l'exécution du budget 2020	FS, HF, HC (en partie), HP	Nécessite une enquête sur les comptes de la santé pour obtenir une ventilation complète des HC
Bureau central des statistiques	Ménages	Bureau central des statistiques	Base de données liée à l'enquête sur les revenus et les dépenses des ménages 2020	FS, HF, HC, HP	

Fournisseurs de données

La production des comptes de la santé est un projet collectif qui peut être compromis par un manque de données ou des données qui ne sont pas assez précises. C'est pourquoi les équipes chargées des comptes de la santé :

- Renseignent les fournisseurs de données sur le processus et la nature des données demandées
- Les contactent pour l'envoi des données et les éclaircissements nécessaires
- Les consultent pour la validation des résultats

Qui contacter ?

Sécurité sociale, autorités infranationales, Bureau central des statistiques et organismes de l'administration centrale (Ministère de la santé et autres).

ORGANISMES

PUBLICS :



Compagnies d'assurance et employeurs qui effectuent des dépenses en santé, établissements de santé concernés et organisations non gouvernementales

SECTEUR

PRIVÉ :



Partenaires de développement, agences étrangères résidentes et donateurs.

BAILLEURS DE FONDS

EXTERNES :



Modalités de collecte des données

Les modalités de collecte des données pour les comptes de la santé peuvent être énumérées dans le plan de collecte des données et présentées comme suit :

- **Données déjà disponibles** : données ordinaires accessibles au public, telles que des données administratives, des enquêtes ou des statistiques des finances publiques.
- **Sources de données sur demande** : données non disponibles pour le public ou données dont le niveau de détail ne répond pas au cadre standard du SCS 2011.
- **Systèmes d'information** : systèmes d'information de l'administration publique qui permettent de produire des rapports.
- **Notification obligatoire** : données reçues par l'équipe chargée des comptes de la santé, conformément à la loi statistique et/ou à un accord préalable. Par exemple, tous les acteurs du système de santé des Pays-Bas doivent soumettre chaque année des données sur les dépenses en santé au Bureau des statistiques des Pays-Bas, le CBS (Centraal Bureau voor de Statistiek). Aux Pays-Bas, le CBS est responsable des comptes de la santé.

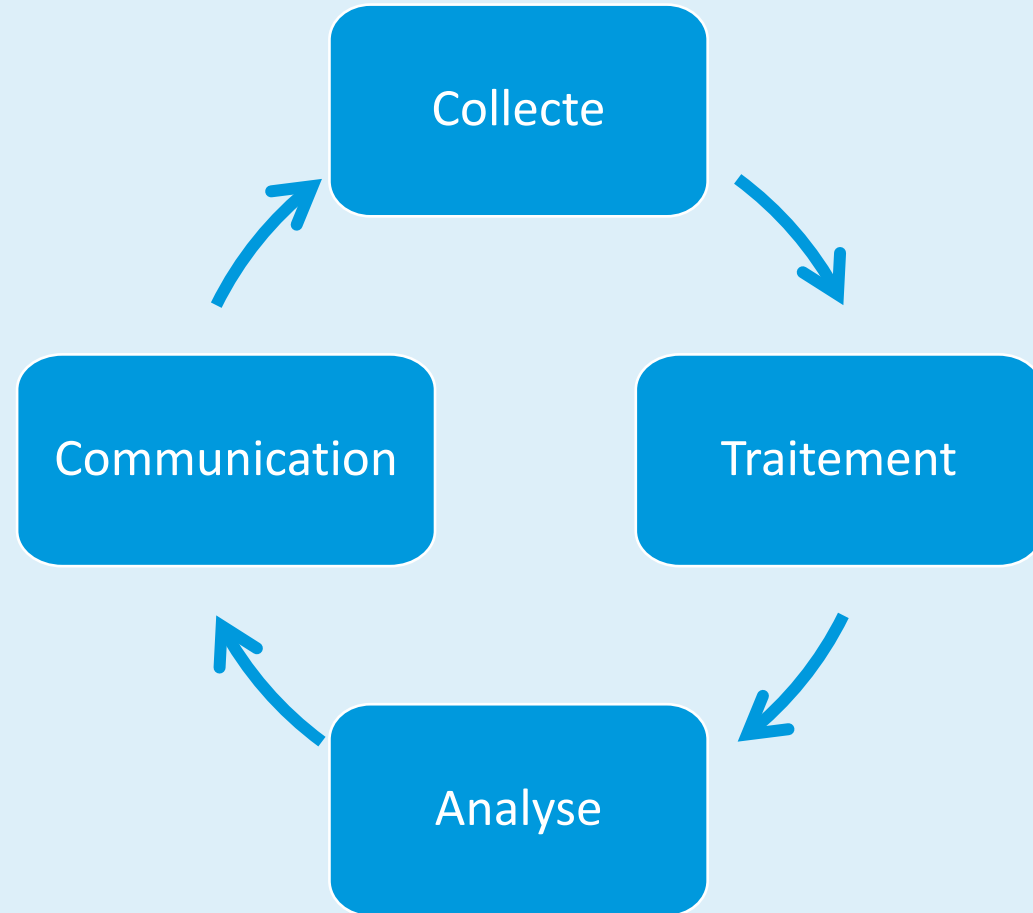
Traitement des données

Une fois les données collectées, elles doivent être traitées conformément aux classifications du SCS 2011, analysées et communiquées.

Les différents produits des comptes de la santé sont mis à la disposition des fournisseurs et des utilisateurs de données.

La répétition des cycles améliorera le processus et les résultats.

Les comptes de la santé nécessitent un flux d'informations



Traitement des données (2)

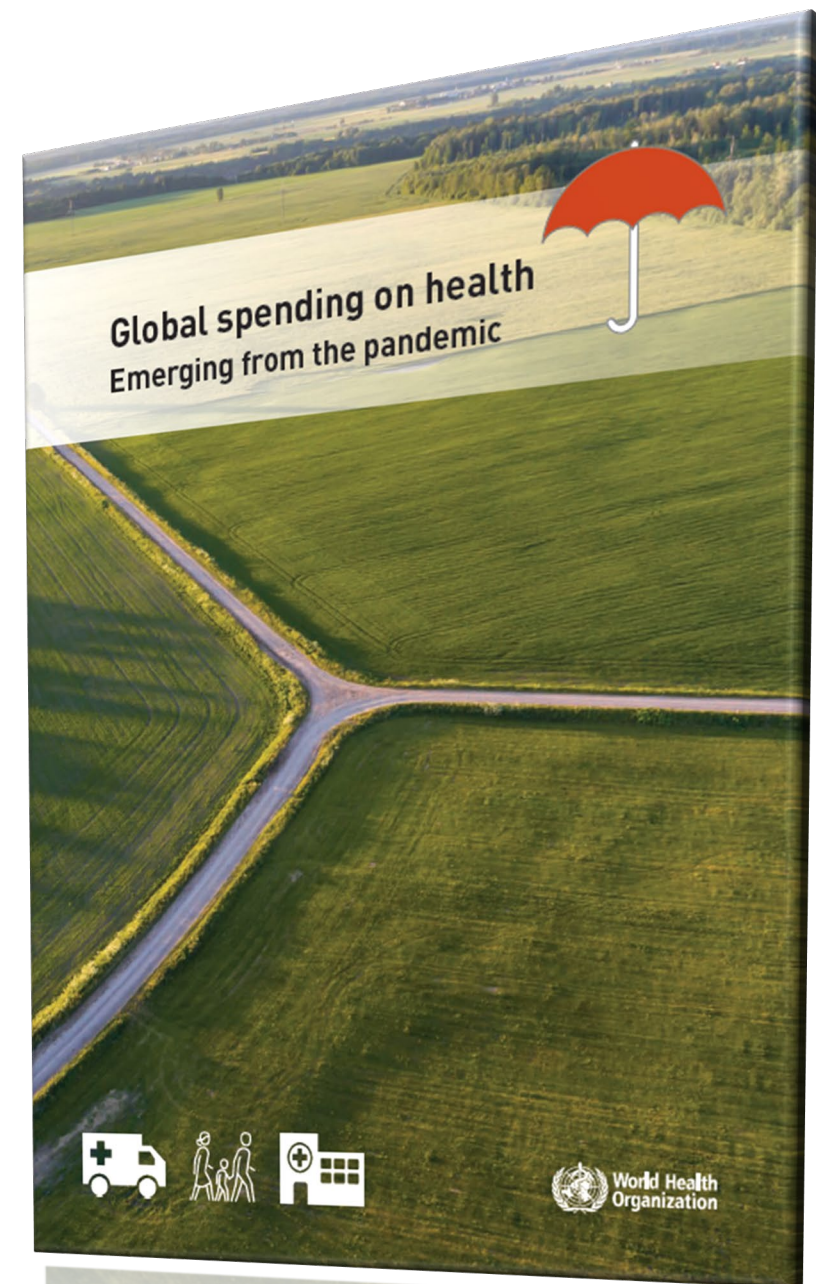
Lors de la réception des données, les équipes chargées des comptes de la santé doivent veiller à ce qu'elles soient conformes au SHA 2011 et de qualité acceptable. Pour ce faire, les équipes chargées des comptes de la santé devraient prendre en considération ce qui suit :

- **Le traitement et la validation des données reposent sur l'équipe technique.** Elle peut s'appuyer sur le comité de pilotage et un groupe de conseillers. La personne qui conseille l'équipe chargée des comptes de la santé peut être un clinicien/une clinicienne, un/une spécialiste des enquêtes ou n'importe quel autre spécialiste.
- **Le traitement des données comporte une classification et une validation des données.** Pour ce faire, il convient de suivre le cadre standard établi par le SHA 2011, qui est flexible et permet un alignement sur les enjeux politiques nationaux.
- **Les résultats des comptes de la santé sont souvent accompagnés d'informations contextuelles, telles que des données non liées aux dépenses.** Une telle présentation peut permettre une analyse plus complète et une meilleure exploitabilité des produits des comptes de la santé.
- **Les processus systématiques** garantissent une standardisation et une certaine qualité. Ils sont convenus en avance.
- **Métadonnées.** Les métadonnées qui étayent les processus systématiques devraient être générées avec suffisamment de détails pour que l'étude puisse être reproduite.

Résultats des comptes de la santé et diffusion

Les résultats des comptes de la santé peuvent être communiqués à divers publics et pour des différentes raisons. Les produits diffusés peuvent prendre la forme d'études de recherche, de bases de données, de rapports et de contenus de médias sociaux. Il s'agit par exemple de :

- **Rapports des pays** : comprennent des tableaux croisés et des métadonnées
- **Notes d'orientation** : donnent aux responsables de l'élaboration des politiques un aperçu des résultats des comptes de la santé.
- **Tableaux de bord et infographies** : contiennent des indicateurs clés.
- **Communiqués de presse** : présentent les résultats principaux pour un public plus large.
- **Bases de données nationales et internationales** (par exemple, base de données mondiale sur les dépenses de santé GHED)



Questions-réponses



Questions-réponses[1]



Pourquoi est-il important de recenser les flux de financement et les organismes qui interviennent dans les dépenses en santé ?

Questions-réponses [1]



Pourquoi est-il important de recenser les flux de financement et les organismes qui interviennent dans les dépenses en santé ?



Pour comprendre quelles dépenses devraient être mesurées, s'assurer qu'elles sont prises en compte dans le processus de collecte des données et promouvoir la collaboration avec les principales parties prenantes.

Questions-réponses [2]




Pourquoi est-il important d'avoir un plan de collecte des données ?

Questions-réponses [2]



Pourquoi est-il important d'avoir un plan de collecte des données ?



Un plan de collecte des données peut aider les équipes chargées des comptes de la santé à déterminer les interactions et la collaboration nécessaires pour que les données soient collectées ponctuellement et selon les besoins. Les équipes peuvent également identifier des lacunes dans les sources de données et décider d'effectuer des estimations.

Conseils de lecture



Conseils de lecture

- OECD, EUROSTAT, World Health Organization. A System of Health Accounts 2011: Revised edition. Paris: OECD Publishing; 2017. Chapter 14. Available from: <https://iris.who.int/handle/10665/355269>
- OMS. Cadre d'évaluation de la maturité de l'institutionnalisation des comptes de la santé. Genève : Organisation mondiale de la Santé ; 2023. Chapitres 2 & 3 Licence: CC BY-NC-SA 3.0 IGO. <https://www.who.int/fr/publications/i/item/9789240079458>
- Pan American Health Organization. Best Health Accounting Practices Using SHA 2011. Washington, DC: PAHO; 2023. Chapter 3 https://iris.paho.org/bitstream/handle/10665.2/57137/PAHOHSSH220037_eng.pdf
- Global health data methods. <https://globalhealthdata.org/national-health-accounts/>
- Health Accounts Production Tool (HAPT), User Guide, WHO, Geneva.

Cours sur les comptes de la santé

Module 2 : Présentation succincte des comptes de la santé

Sous-module

- 2.1 Mettre en place le processus d'élaboration des comptes de la santé
- 2.2 Élaborer les comptes de la santé
- 2.3 Diffuser les résultats des comptes de la santé

C'est la fin du deuxième sous-module intitulé «Élaborer les comptes de la santé » du Module 2 intitulé « Présentation succincte des comptes de la santé ».

Retrouvez-nous pour le sous-module 2.3 de ce cours, lors duquel vous en apprendrez davantage sur la diffusion des résultats des comptes de la santé.