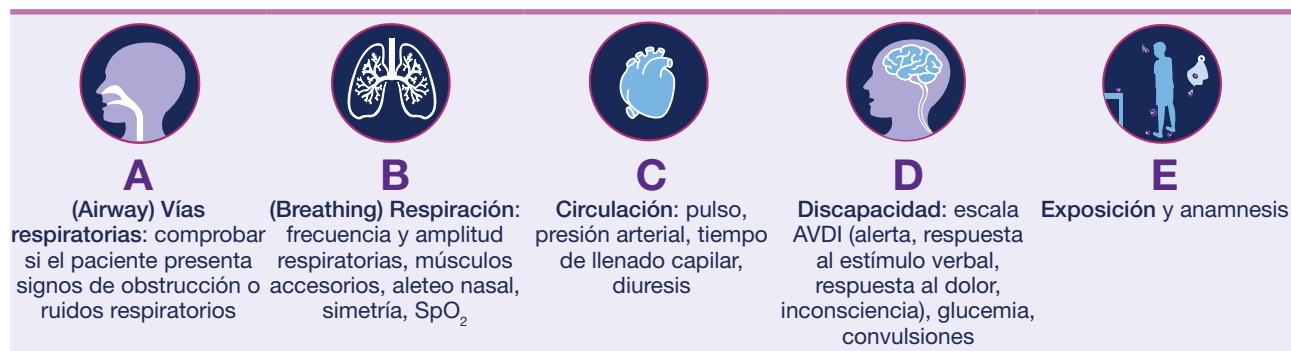


# Triage y evaluación clínica de casos presuntos o confirmados de mpox

Ante cada presunto caso de viruela símica (mpox) habrá que realizar una evaluación clínica de la gravedad y los factores de riesgo antes de optar por el ingreso en un centro de salud o la derivación para atención domiciliaria. El personal clínico tomará esta decisión en función de cada caso.

## Método de evaluación ABCDE<sup>1</sup>



## ¿Cuáles son los signos o síntomas de complicación de la mpox?

- 1. Fiebre:** fiebre no controlada o persistente.
- 2. Dolor:** dolor incontrolado o persistente.
- 3. Sobreinfección cutánea:** enrojecimiento muy acusado, dolor a la palpación, pus o propagación de las lesiones de mpox.
- 4. Afectación de mucosas:** lesiones generalizadas en las mucosas (rectal, genital, bucal) que impiden su correcto funcionamiento (dificultad para deglutir, dolor al orinar o defecar, etc.).
- 5. Náuseas o vómitos:** incontrolados o persistentes.
- 6. Ingesta oral limitada:** deshidratación y signos de malnutrición.
- 7. Problemas respiratorios:** frecuencia respiratoria acelerada.
- 8. Garganta inflamada:** dificultad para deglutir o respirar.
- 9. Estado de choque:** pulso débil, alteración del riego sanguíneo, oliguria (reducción de la diuresis), taquipnea, alteración del estado mental, hipotensión.
- 10. Ojos:** alteraciones de la visión, dolor o enrojecimiento ocular.
- 11. Afecciones concomitantes** descompensadas, en particular dolencias pulmonares, renales, cardíacas, hepáticas o cutáneas, trastornos metabólicos o de salud mental y drepanocitosis.

**SÍ**

- Ingreso en el pabellón de aislamiento de mpox del establecimiento de salud.
- Tratamiento sintomático, en particular analgésico, alimentario, dermatológico y atención oftálmica, en caso necesario.
- Tratamiento de apoyo optimizado.

**NO**

- Preferible: aislamiento en un establecimiento de salud y pronta atención de eventuales complicaciones.
- De no ser posible, cabe contemplar la atención domiciliaria cuando se cumplan los correspondientes criterios.<sup>2</sup>

## Grupos poblacionales que presentan gran riesgo de enfermedad grave:

- Niños menores de 5 años.
- Embarazadas.
- Personas inmunodeprimidas, como las que viven con el VIH (sobre todo con recuento de linfocitos CD4 < 200).<sup>3</sup>

<sup>1</sup> Atención básica de emergencia. Ginebra, Organización Mundial de la Salud, 2018 (<https://iris.who.int/handle/10665/332275>).

<sup>2</sup> Infection prevention and control and water, sanitation and hygiene measures for home care and isolation for mpox in resource-limited settings: interim operational guide. Geneva: World Health Organization; 2024 (<https://iris.who.int/handle/10665/379477>).

<sup>3</sup> Directrices consolidadas sobre los servicios de detección del VIH. Ginebra, Organización Mundial de la Salud, 2019 (<https://iris.who.int/handle/10665/347463>).



Para obtener más información, consulte: <https://www.who.int/teams/health-care-readiness/clinical-management-of-monkeypox>



Organización  
Mundial de la Salud