

การปกป้องประชากรกลุ่มเสี่ยง

เรียบเรียงจาก:

CORONAVIRUS (COVID-19) UPDATE NO. 25

8 May 2020



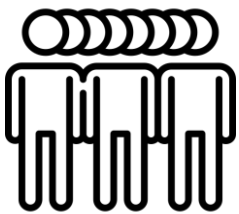
ปัจจัยที่ส่งผลต่อความเสี่ยงที่เพิ่มขึ้น

การขาดน้ำสะอาด
และสุขอนามัย

การเข้าไม่ถึงการดูแลสุขภาพ
และบริการขั้นพื้นฐาน

ความไม่มั่นคงทางอาหาร
และภาวะขาดสารอาหาร

ชุมชนชายขอบ
และด้อยโอกาส



การอยู่อาศัยอย่างแออัด
หรือโครงสร้างพื้นฐาน
ที่ไม่เพียงพอ

การพึ่งพาเศรษฐกิจ
นอกระบบและค่าจ้าง
รายวันในสัดส่วนที่สูง

ระบบที่อ่อนแอ
(สุขภาพ สังคม
การปกครอง)

การสู้รบ
และความรุนแรง



ประชากรกลุ่มเสี่ยง

ความเสี่ยงที่เชื่อมโยงกับโรคโควิด 19

มีความเสี่ยงที่จะมีอาการรุนแรงเมื่อเป็นโรคโควิด 19 ได้แก่

- ผู้สูงอายุ
- ผู้ที่มีโรคประจำตัวอยู่ก่อนแล้ว

มีความเสี่ยงอันเนื่องมาจากสภาวะทางสุขภาพอื่นๆ ได้แก่

- ผู้พิการ
- ผู้ที่ติดเชื้อเอชไอวี

กลยุทธ์ในการลดความเสี่ยง

- จัดให้มีการเข้าถึงการดูแลสุขภาพและบริการต่าง ๆ ที่จำเป็น
- พัฒนามาตรการป้องกันการติดเชื้อโรคโควิด 19
- พัฒนาแผนของชุมชนเพื่อการสนับสนุนด้านจิตสังคม และการส่งมอบบริการขั้นพื้นฐาน
- จัดบริการสายด่วน



WEForum

<https://interagencystandingcommittee.org/system/files/2020-03/COVID-19%20-%20How%20to%20include%20marginalized%20and%20vulnerable%20people%20in%20risk%20communication%20and%20community%20engagement.pdf>



ประชากรกลุ่มเสี่ยง

ความเสี่ยงที่เชื่อมโยงกับปัจจัยทางสังคมที่มีผลต่อสุขภาพ

- ชนกลุ่มน้อยทางชาติพันธุ์
- ผู้หญิงและเด็กผู้หญิง
- หญิงตั้งครรภ์
- ผู้ถูกระทำความรุนแรงทางเพศ
- ผู้ที่ทำงานนอกระบบ
- เด็ก

กลยุทธ์ในการลดความเสี่ยง

- เพิ่มการเข้าถึงการดูแลสุขภาพและบริการที่จำเป็น
- จัดเตรียมการสนับสนุนด้านเศรษฐกิจและสังคม
- ป้องกันการกีดตีดั้งเดิมและเลือกปฏิบัติ
- จัดเตรียมการสนับสนุนด้านสังคม และสายด่วน หรือที่พักอาศัย



NYTimes

[https://interagencystandingcommittee.org/system/files/2020-03/COVID-19%20-](https://interagencystandingcommittee.org/system/files/2020-03/COVID-19%20-%20How%20to%20include%20marginalized%20and%20vulnerable%20people%20in%20risk%20communication%20and%20community%20engagement.pdf)

[%20How%20to%20include%20marginalized%20and%20vulnerable%20people%20in%20risk%20communication%20and%20community%20engagement.pdf](https://interagencystandingcommittee.org/system/files/2020-03/COVID-19%20-%20How%20to%20include%20marginalized%20and%20vulnerable%20people%20in%20risk%20communication%20and%20community%20engagement.pdf)



ประชากรกลุ่มเสี่ยง

ความเสี่ยงที่เชื่อมโยงกับสถานการณ์บางอย่าง

- ผู้ลี้ภัย และแรงงานข้ามชาติ
- ผู้ที่อยู่ในสถานะฉุกเฉินด้านมนุษยธรรม
- ผู้ที่อยู่ในเรือนจำ

กลยุทธ์ในการลดความเสี่ยง

- จัดให้มีการเข้าถึงการดูแลสุขภาพ และบริการที่จำเป็น
- จัดให้มีการเข้าถึงการศึกษา และข้อมูล
- พัฒนาบริการด้านน้ำ สุขาภิบาล และสุขอนามัย
- จัดการฝึกอบรมด้านการเฝ้าระวัง การดูแลผู้ป่วย และการป้องกันและควบคุมการติดเชื้อเบื้องต้น



Forbes

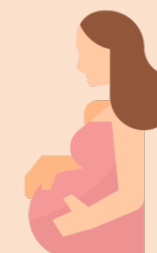
<https://interagencystandingcommittee.org/system/files/2020-03/COVID-19%20-%20How%20to%20include%20marginalized%20and%20vulnerable%20people%20in%20risk%20communication%20and%20community%20engagement.pdf>



การมองเชิงลึก: “การแพร่ระบาดคู่ขนาน” ความรุนแรงในกลุ่มผู้หญิงและเด็กผู้หญิง



ทั่วโลก มีผู้หญิงและเด็กผู้หญิง **243** ล้านคนที่ประสบกับความรุนแรงทางเพศ และทางร่างกายอันเกิดจากคนในครอบครัวในช่วง 12 เดือนที่ผ่านมา



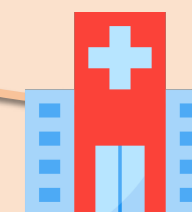
คำสั่งให้อยู่บ้านยิ่งเป็นการ
แยกตัวผู้หญิงกับคู่ที่กระทำความรุนแรง
ต้องอยู่ด้วยกันที่บ้านมากขึ้น



ข้อมูลแสดงให้เห็นว่า
ความรุนแรงในกลุ่มผู้หญิงและ
เด็กผู้หญิงรุนแรงขึ้นในช่วงการแพร่
ระบาดของโควิด 19



ระบบบริการสุขภาพต้อง
ทุ่มทรัพยากรให้กับการรักษาผู้ป่วย
โรคโควิด 19 จนไม่สามารถให้การช่วย
เหลือเหยื่อของความรุนแรงได้



- รายงานความรุนแรงในครอบครัวในประเทศฝรั่งเศสเพิ่มขึ้นร้อยละ 30 นับตั้งแต่วันที่ 17 มีนาคมที่มีการปิดพื้นที่
- โทรศัพทฉุกเฉินเรื่องความรุนแรงในครอบครัวเพิ่มขึ้นร้อยละ 25 นับตั้งแต่วันที่ 20 มีนาคมที่มีการปิดพื้นที่
- การใช้บริการสายด่วนในประเทศสิงคโปร์และไชปรัสเพิ่มขึ้นร้อยละ 33 และ 30

<https://www.unwomen.org/-/media/headquarters/attachments/sections/library/publications/2020/issue-brief-covid-19-and-ending-violence-against-women-and-girls-infographic-en.pdf?la=en&vs=5348>



การมองเชิงลึก: ชนกลุ่มน้อยทางชาติพันธุ์

ในบางประเทศมีรายงานความเจ็บป่วยและการเสียชีวิตจากโรคโควิด 19 ของชนกลุ่มน้อยทางชาติพันธุ์ที่ไม่สัมพันธ์กับสัดส่วนประชากร

- การเสียชีวิตจากโรคโควิด 19 ในอังกฤษนั้นเกิดขึ้นในกลุ่มชนกลุ่มน้อยทางชาติพันธุ์มีถึงร้อยละ 17 ในขณะที่สัดส่วนของประชากรกลุ่มน้อยทางชาติพันธุ์ในสหราชอาณาจักรนั้นอยู่ที่ร้อยละ 15.4

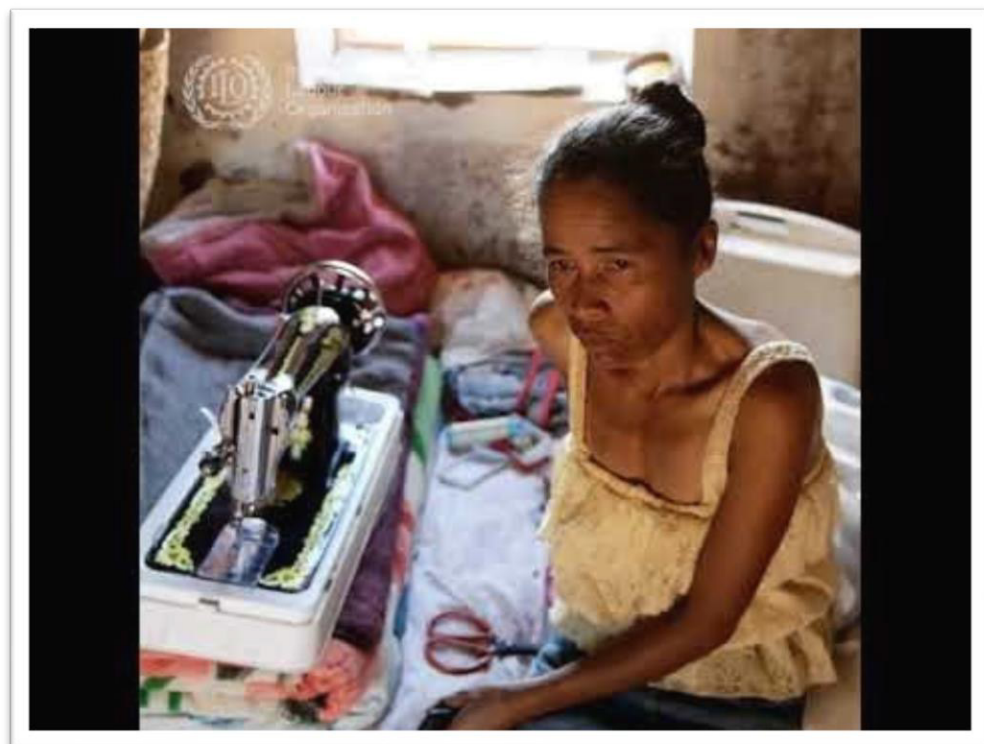
ปัจจัยที่ส่งผลต่อสุขภาพของชนกลุ่มน้อยทางชาติพันธุ์ได้แก่

- สภาพการดำรงชีวิต
 - พื้นที่อยู่อาศัยมีประชากรหนาแน่น
 - ที่พักแออัด
 - ครอบครัวมีคนหลายช่วงวัย
- สภาพการทำงาน
 - พนักงานที่จำเป็นในอุตสาหกรรมบริการและผู้ให้บริการด้านสุขภาพ
- สภาวะทางสุขภาพพื้นฐาน
 - มีสภาวะการเป็นโรคเรื้อรังมากกว่า (เช่น เบาหวาน โรคหัวใจ)

[1https://www.ons.gov.uk/peoplepopulationandcommunity/birthsdeathsandmarriages/deaths/articles/coronavirusrelateddeathsbyethnicgroupenglandandwales/2march2020to10april2020](https://www.ons.gov.uk/peoplepopulationandcommunity/birthsdeathsandmarriages/deaths/articles/coronavirusrelateddeathsbyethnicgroupenglandandwales/2march2020to10april2020)



การมองเชิงลึก: ผู้ที่ทำงานในเศรษฐกิจนอกระบบ



“การปิดพื้นที่และมาตรการกักตัวอยู่บ้านส่งผลให้ระดับความยากจนเพิ่มขึ้นร้อยละ 56 ในประเทศรายได้ต่ำที่พึ่งแรงงานในเศรษฐกิจนอกระบบ สำหรับคนงานเหล่านี้ การหยุดทำงานหรือการทำงานที่บ้านไม่ใช่ทางเลือกที่เป็นไปได้ การอยู่ที่บ้านหมายถึงการสูญเสียงาน และสำหรับหลายคนยังหมายถึงการสูญเสียการดำรงชีวิตไปอีกด้วย”

— องค์การแรงงานระหว่างประเทศ

ILO Video: The impact of COVID-19 on the informal economy

https://youtu.be/7m_OS-npyXY



การมองเชิงลึก: ผู้ลี้ภัย และแรงงานข้ามชาติ

- ทั่วโลกมีประชากรพลัดถิ่นที่อาศัยอยู่ในค่ายหรือสถานที่ที่มีลักษณะเหมือนค่ายโดยมีความเสี่ยงสูงในการติดเชื้อโรคติดต่อ และอยู่ในสถานะที่เชื้อไวรัสสามารถแพร่กระจายได้ง่ายกว่า
- ในที่พักของแรงงานข้ามชาติและผู้ลี้ภัย มาตรการปกติเพื่อลดการแพร่กระจายของโรคโควิด 19 ด้วยการเว้นระยะห่างระหว่างกัน และการรักษาสุขอนามัยของมือนั้นทำได้ยาก และสำหรับการแยกกักตัวนั้นเป็นเรื่องที่เป็นไปไม่ได้เลย
- ผู้ลี้ภัยจำนวนมากอาศัยอยู่ในประเทศปลายทางซึ่งมีระบบสุขภาพที่แย่ที่สุดในโลก แม้ว่าจะมีผู้ป่วยโรคโควิด 19 ที่มีอาการรุนแรงอยู่จำนวนน้อย แต่การเข้าถึงการรักษาที่จำเป็นสำหรับผู้ป่วยรุนแรงนั้นมีอยู่อย่างจำกัด

The International Organization for Migration (IOM) works with WHO, governments and partners to ensure that migrants and forcibly displaced persons are included in efforts to mitigate and combat COVID-19's impact.

https://www.youtube.com/playlist?list=PLPbTEMLLeBi2kkXjBOeiUdEE5F_24ipt1e

Q&A: access to health services is key to halting COVID-19 and saving refugee lives

<https://www.unhcr.org/news/latest/2020/3/5e7dab2c4/qa-access-health-services-key-halting-covid-19-saving-refugee-lives.html>

