

โรคติดเชื้อไวรัสโคโรนา 2019 (โควิด 19)

ข้อมูลจากการแถลงข่าวภาคเที่ยงโดย ศบค. กระทรวงสาธารณสุข

2 มกราคม 2564

รายงานขององค์การอนามัยโลกประจำประเทศไทย



7,379

ยืนยันแล้ว



64

เสียชีวิต



3,016

กำลังรักษา



4,299

หายดีแล้ว

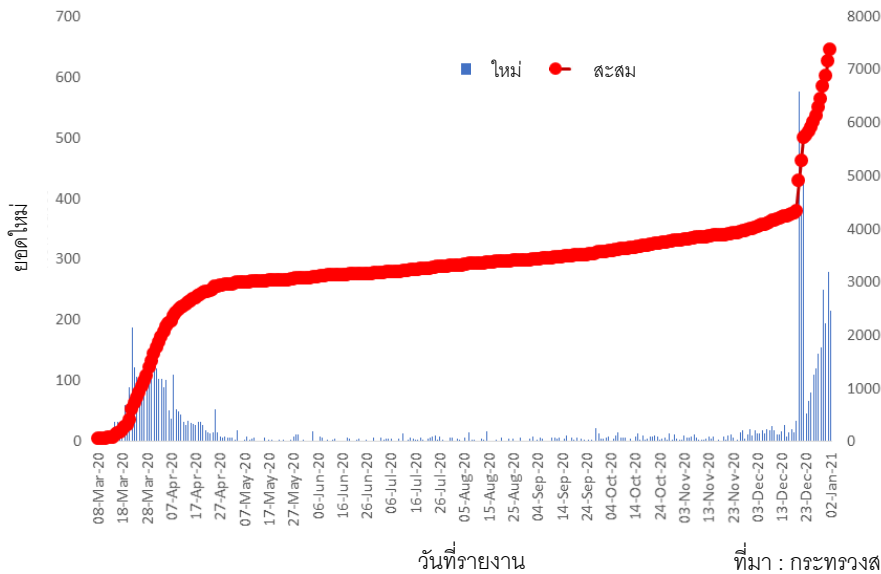


สถานการณ์ใน
ประเทศไทย

ข้อมูลสำคัญ

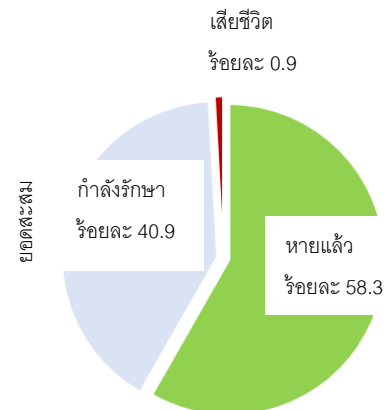
- เมื่อวันที่ 2 มกราคม 2564 กระทรวงสาธารณสุขแถลงผลตรวจโรคจากห้องปฏิบัติการ พบผู้ป่วยใหม่ 216 รายจากโรคโควิด 19 ทำให้จำนวนรวมของผู้ที่ป่วยด้วยโรคนี้ในประเทศไทยเพิ่มขึ้นเป็น 7,379 ราย
- ในจำนวนนี้ ร้อยละ 58.2 (4,299 ราย) หายดีแล้ว ร้อยละ 0.9 (64 ราย) เสียชีวิต และร้อยละ 40.9 (3,016 ราย) อยู่ระหว่างการรักษา ผู้ป่วยรายใหม่ที่มีการรายงานในวันนี้เป็นหญิง อายุ 64 ปี
- ผู้ป่วยใหม่ 216 รายในวันนี้ที่ได้รับการยืนยันจากห้องปฏิบัติการ ประกอบด้วยบุคคล 2 รายที่ตรวจพบเชื้อในสถานกักกันโรค
- ผู้ป่วยใหม่ 216 รายที่มีการรายงานในวันนี้ มี 182 รายที่ติดเชื้อจาก “การแพร่เชื้อภายในประเทศ” ดังต่อไปนี้
 - 3 รายมีความเกี่ยวข้องกับกลุ่มผู้ป่วยในจังหวัดสมุทรสาคร ประกอบด้วย กรุงเทพมหานคร (1 ราย) ชัยนาท (1 ราย) ราชบุรี (1 ราย)
 - 1 รายในกรุงเทพมหานครมีความเกี่ยวข้องกับเหตุการณ์ในจังหวัดระยอง
 - 1 รายในจังหวัดพระนครศรีอยุธยาเกี่ยวข้องกับกลุ่มผู้ป่วยในพิจิตร
 - 23 รายมีความเกี่ยวข้องกับความเสี่ยงจากการทำงานและการอยู่ในสถานที่แออัด ประกอบด้วย กรุงเทพมหานคร (18 ราย) ปทุมธานี (2 ราย) นครปฐม (2 ราย) สุพรรณบุรี (1 ราย) อ่างทอง (2 ราย)
 - 154 รายกำลังอยู่ในระหว่างสอบสวนและยืนยันโรค ประกอบด้วย นนทบุรี (25 ราย) สมุทรสาคร (37 ราย) ระยอง (27 ราย) ชลบุรี (32 ราย) จันทบุรี (10 ราย) และสมุทรปราการ (23 ราย)
- ที่เหลืออีก 32 รายที่มีการรายงานในวันนี้เป็นแรงงานข้ามชาติที่ตรวจพบจากการสืบหาผู้สัมผัสและการค้นหาผู้ป่วยเชิงรุก ประกอบด้วย ปทุมธานี (1 ราย) ตาก (1 ราย) สมุทรสาคร (30 ราย) ทำให้ยอดสะสมของผู้ติดเชื้อในกลุ่มนี้เพิ่มขึ้นเป็น 1,440 ราย
- ขณะนี้มีการรายงานการพบผู้ติดเชื้อโควิด 19 จากการแพร่เชื้อภายในประเทศแล้วใน 53 จังหวัด ในวันนี้ไม่พบผู้ติดเชื้อในจังหวัดใหม่
- สิ่งที่สำคัญคือประชาชนยังคงต้องปฏิบัติตามมาตรการป้องกัน รวมถึงการเว้นระยะห่างระหว่างบุคคล การล้างมือเป็นประจำ การหลีกเลี่ยงการสัมผัสใบหน้า การสวมหน้ากากเมื่ออยู่ในสถานที่แออัด และป้องกันและจุ่มด้วยข้อศอกให้ถูกวิธีเมื่อไอหรือจาม หรือใช้กระดาษทิชชู (และทิ้งในภาชนะที่ปลอดภัย)

ยอดผู้ป่วยโควิด 19 รายใหม่และสะสมในประเทศไทย ตามวันที่รายงาน



ที่มา : กระทรวงสาธารณสุข 2 มกราคม 2564

ผลการรักษาผู้ป่วยโควิด 19 (จำนวน 7,379 ราย)



ความคืบหน้าจาก ศบค.

- ศบค.จะเสนอมาตรการเพิ่มเติมต่อนายกรัฐมนตรี ซึ่งจะมีผลบังคับใช้ในวันที่ 4 มกราคม
- 28 จังหวัดจะถูกจัดให้เป็นพื้นที่ควบคุมสูงสุด (พื้นที่สีแดง) ดังนี้
 - ตาก, นนทบุรี, ปทุมธานี, พระนครศรีอยุธยา, สระบุรี, ลพบุรี, สิงห์บุรี, อ่างทอง, นครนายก, กาญจนบุรี, นครปฐม, ราชบุรี, สุพรรณบุรี, ประจวบคีรีขันธ์, เพชรบุรี, สมุทรสงคราม, สมุทรสาคร, ฉะเชิงเทรา, ปราจีนบุรี, สระแก้ว, สมุทรปราการ, จันทบุรี, ชลบุรี, ตราด, ระยอง, ชุมพร, ระนอง, กรุงเทพมหานคร
- 11 จังหวัดจะถูกจัดให้เป็นพื้นที่ควบคุม (พื้นที่สีส้ม) ดังนี้
 - สุโขทัย, กำแพงเพชร, นครสวรรค์, อุทัยธานี, ชัยนาท, เพชรบูรณ์, ชัยภูมิ, บุรีรัมย์, นครราชสีมา, สุราษฎร์ธานี, พังงา
- 38 จังหวัดจะถูกจัดให้เป็นพื้นที่เฝ้าระวังสูงสุด (พื้นที่สีเหลือง)
- มาตรการ 2 ขั้นตอนนี้จะนำไปใช้กับจังหวัดที่เป็นพื้นที่ควบคุมสูงสุด ดังนี้
- ขั้นที่ 1 จะใช้มาตรการที่คล้ายคลึงกันกับที่กำหนดไว้ในมาตรา 5 และ 6 แห่งพระราชกำหนดการบริหารราชการในสถานการณ์ฉุกเฉิน และประกาศ ศบค. ฉบับที่ 2/2563 และ 3/2563 และจะมีผลบังคับใช้ตั้งแต่วันที่ 4 มกราคม เวลา 6.00 น. ถึงวันที่ 1 กุมภาพันธ์ เวลา 6.00 น.
 - มาตรการต่าง ๆ ได้แก่ การจำกัดชั่วโมงทำงาน/การทำกิจกรรม การปิดห้างร้าน/กิจกรรมที่เสี่ยงต่อการแพร่เชื้อ การค้นหา/จับกุมบุคคลที่รวมตัวกันเพื่อทำกิจกรรมที่ผิดกฎหมาย การห้ามจัดงาน/กิจกรรมรวมกลุ่มขนาดใหญ่ การลดการเดินทางข้ามจังหวัด การ



ลิงก์มีประโยชน์

- รายงานสถานการณ์โรคติดเชื้อโควิด 19 ในประเทศไทย ภาษาไทยและอังกฤษ โปรดคลิก[ที่นี่](#)
- ติดตามความคืบหน้าอย่างสม่ำเสมอจากองค์การอนามัยโลกในประเทศไทย โปรดคลิก[ที่นี่](#)
- ติดตามตัวเลขทั่วโลกล่าสุดและคำแนะนำทางวิชาการจากองค์การอนามัยโลก โปรดคลิก[ที่นี่](#)

สำนักงานองค์การอนามัยโลกประจำประเทศไทย

สำนักงานปลัดกระทรวงฯ อาคาร 3 ชั้น 4 กระทรวงสาธารณสุข นนทบุรี ประเทศไทย 11000

สื่อมวลชนสามารถส่งข้อซักถามได้ที่ sethwebmaster@who.int หรือ kanpirom@who.int

ติดตามข้อมูลและความคืบหน้าล่าสุดได้ที่



www.who.int/thailand



@WHOThailand



WHOThailand



WHOThailand



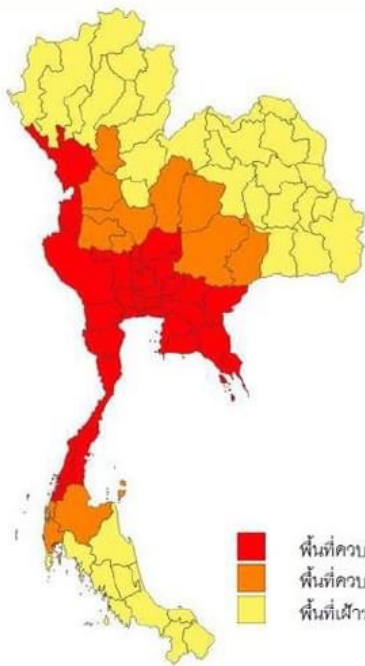
World Health
Organization
Thailand

ปิดโรงเรียน (ใช้การเรียนการสอนออนไลน์) การทำงานจากที่บ้าน การกำหนดมาตรการควบคุมการเดินทางของผู้คนจากพื้นที่
ควบคุมสูงสุด การเร่งการค้นหาผู้ป่วยเชิงรุก/การสอบสวนโรคในพื้นที่ที่มีการรายงานผู้ป่วย หรือมีความเชื่อมโยงกับกลุ่มผู้ป่วย

- ขั้นตอนที่ 2 จะใช้มาตรการที่คล้ายคลึงกันกับที่กำหนดไว้ในมาตรา 1, 2 และ 3 แห่งพระราชกำหนดการบริหารราชการในสถานการณ์
ฉุกเฉิน โดยจะนำมาบังคับใช้ในกรณีที่สถานการณ์ไม่ดีขึ้นและขึ้นอยู่กับความเห็นชอบของนายกรัฐมนตรี

- o มาตรการจะมีความคล้ายคลึงกันกับขั้นตอนที่ 1 แต่มีข้อจำกัดเพิ่มเติมเกี่ยวกับเวลาเปิดทำการของธุรกิจ/กิจกรรม มาตรการ
เพิ่มเติมเพื่อควบคุมการเดินทางข้ามจังหวัด การทำงานจากที่บ้านให้มากที่สุดเท่าที่เป็นไปได้ การเร่งการค้นหาผู้ป่วยเชิงรุกและการ
สอบสวนโรคในพื้นที่เสี่ยง รวมถึงธุรกิจ/กิจกรรมที่มีความเสี่ยง และประชากรกลุ่มเสี่ยง และการประกาศเคอร์ฟิวในพื้นที่ที่ ศบค.
กำหนด

พื้นที่ที่ประกาศใช้มาตรการควบคุมแบบบูรณาการ (4 ม.ค. 64)



1 พื้นที่ควบคุมสูงสุด (28 จังหวัด)	ตาก , นนทบุรี , ปทุมธานี , พระนครศรีอยุธยา , สระบุรี , ลพบุรี , สิงห์บุรี , อ่างทอง , นครนายก , กาญจนบุรี , นครปฐม , ราชบุรี , สุพรรณบุรี , ประจวบคีรีขันธ์ , เพชรบุรี , สมุทรสงคราม , สมุทรสาคร , ฉะเชิงเทรา , ปราจีนบุรี , สระแก้ว , สมุทรปราการ , จันทบุรี , ชลบุรี , ตราด , ระยอง , ชุมพร , ระนอง , กรุงเทพฯ
2 พื้นที่ควบคุม (11 จังหวัด)	สุโขทัย , กำแพงเพชร , นครสวรรค์ , อุทัยธานี , ชัยนาท , เพชรบูรณ์ , ชัยภูมิ , บุรีรัมย์ , นครราชสีมา , สุราษฎร์ธานี , พังงา
3 พื้นที่เฝ้าระวังสูง (38 จังหวัด)	จังหวัดที่เหลือของประเทศไทย จำนวน 38 จังหวัด
4 พื้นที่เฝ้าระวัง	-

การสนับสนุนจากองค์การอนามัยโลกในประเทศไทย

องค์การอนามัยโลกประจำประเทศไทยติดต่อกับรัฐบาลไทยโดยตรงอย่างสม่ำเสมอผ่านกระทรวงสาธารณสุข เพื่อแบ่งปันข้อมูลเกี่ยวกับ
พัฒนาการที่สำคัญ ตลอดจนแนวทางและความคืบหน้าทางวิทยาศาสตร์ องค์การอนามัยโลกสนับสนุนการรับมือต่อโรคระบาดของ
หน่วยงานสหประชาชาติในระดับที่กว้างขึ้น รวมถึงทำงานกับพันธมิตรหลักและกระทรวง สาธารณสุขเพื่อช่วยเหลือกลุ่มผู้อพยพในประเทศไทย
ไทย และให้ข้อมูลและคำแนะนำแก่เจ้าหน้าที่ของระบบของสหประชาชาติในประเทศไทย



ลิงก์มีประโยชน์

- รายงานสถานการณ์โรคติดเชื้อโควิด 19 ในประเทศไทย ภาษาไทยและอังกฤษ โปรดคลิก[ที่นี่](#)
- ติดตามความคืบหน้าอย่างสม่ำเสมอจากองค์การอนามัยโลกในประเทศไทย โปรดคลิก[ที่นี่](#)
- ติดตามตัวเลขทั่วโลกล่าสุดและคำแนะนำทางวิชาการจากองค์การอนามัยโลก โปรดคลิก[ที่นี่](#)

สำนักงานองค์การอนามัยโลกประจำประเทศไทย

สำนักงานปลัดกระทรวงฯ อาคาร 3 ชั้น 4 กระทรวงสาธารณสุข นนทบุรี ประเทศไทย 11000

สื่อมวลชนสามารถส่งข้อซักถามมาได้ที่ sethaweabmaster@who.int หรือ kanpirom@who.int

ติดตามข้อมูลและความคืบหน้าล่าสุด ได้ที่



www.who.int/thailand



@WHOThailand



WHOThailand



WHOThailand



World Health
Organization
Thailand