

# โรคติดเชื้อไวรัสโคโรนา 2019 (โควิด 19)

ข้อมูลจากการแถลงข่าวภาคเที่ยงโดย ศบค. กระทรวงสาธารณสุข

5 มกราคม 2564

รายงานขององค์การอนามัยโลกประจำประเทศไทย



8,966

ยืนยันแล้ว



65

เสียชีวิต



4,504

กำลังรักษา



4,397

หายดีแล้ว



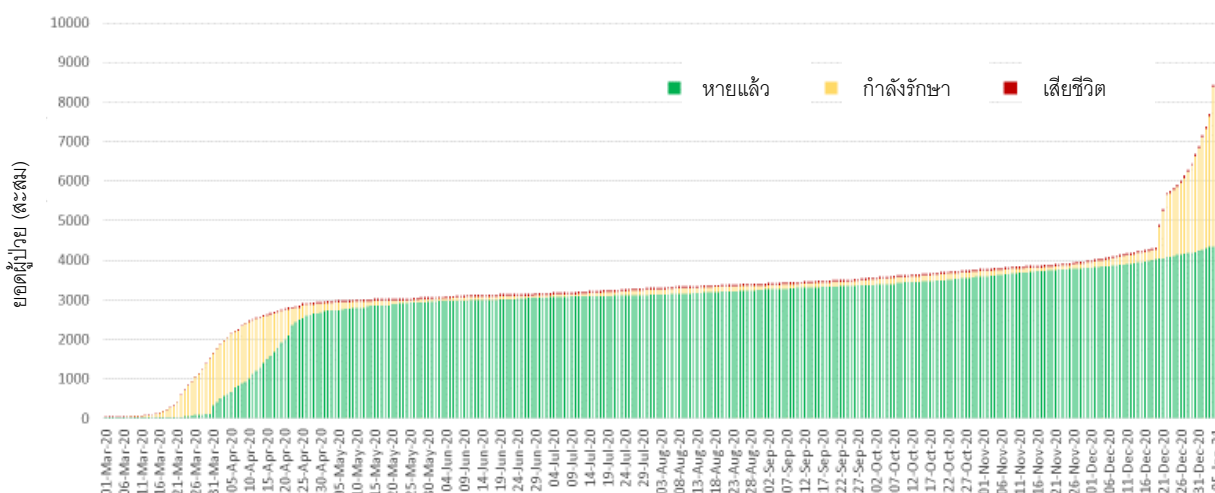
สถานการณ์ใน  
ประเทศไทย

## ข้อมูลสำคัญ

- เมื่อวันที่ 5 มกราคม 2564 กระทรวงสาธารณสุขแถลงผลตรวจโรคจากห้องปฏิบัติการ พบผู้ป่วยใหม่ 527 รายจากโรคโควิด 19 ทำให้จำนวนรวมของผู้ป่วยด้วยโรคนี้ในประเทศไทยเพิ่มขึ้นเป็น 8,966 ราย
- ในผู้ป่วย 8,966 รายนี้ ร้อยละ 49 (4,397 ราย) หายดีแล้ว ร้อยละ 0.7 (65 ราย) เสียชีวิต และร้อยละ 50.2 (4,022 ราย) อยู่ในระหว่างการรักษาหรือการแยกตัว
- ผู้ป่วยใหม่ 527 รายในวันนี้ที่ได้รับการยืนยันจากห้องปฏิบัติการ ประกอบด้วยบุคคล 6 รายที่เดินทางเข้าประเทศไทยเมื่อเร็ว ๆ นี้ และตรวจพบเชื้อในสถานกักกันโรค
- ผู้ป่วยใหม่ 527 รายที่มีการรายงานในวันนี้ มี 82 รายที่ติดเชื้อจาก “การแพร่เชื้อภายในประเทศ” ดังต่อไปนี้
  - 56 รายมีความเกี่ยวข้องกับความเสี่ยงจากการทำงานและการอยู่ในสถานที่แออัด ประกอบด้วย กรุงเทพมหานคร (15 ราย) เพชรบุรี (1 ราย) สุรินทร์ (1 ราย) นนทบุรี (2 ราย) สมุทรสงคราม (31 ราย) สิงห์บุรี (3 ราย) พระนครศรีอยุธยา (2 ราย) สุพรรณบุรี (1 ราย)
  - 26 รายกำลังอยู่ในระหว่างสอบสวนและยืนยันโรค ประกอบด้วย นครปฐม (1 ราย) น่าน (1 ราย) สุราษฎร์ธานี (6 ราย) นนทบุรี (18 ราย)
- ที่เหลืออีก 439 รายที่มีการรายงานในวันนี้เป็นแรงงานข้ามชาติที่ตรวจพบจากการสืบหาผู้สัมผัสและการค้นหาผู้ป่วยเชิงรุกในจังหวัดสมุทรสาคร ทำให้ยอดสะสมของผู้ติดเชื้อในกลุ่มนี้เพิ่มขึ้นเป็น 2,476 ราย
- ขณะนี้มียารายงานการพบผู้ติดเชื้อโควิด 19 จากการแพร่เชื้อภายในประเทศแล้วใน 56 จังหวัด โดย 2 จังหวัดใหม่ที่เพิ่มขึ้นมา ได้แก่ สิงห์บุรีและน่าน ซึ่งได้รายงานการพบผู้ติดเชื้อรายใหม่ในวันนี้
- ความคืบหน้าของเหตุการณ์ในจังหวัดระยอง
  - มีรายงานการพบผู้ติดเชื้อ 426 ราย ระหว่างวันที่ 23 ธันวาคมถึง 4 มกราคม
  - ผู้ติดเชื้อส่วนใหญ่เป็นหญิง (อัตราส่วนระหว่างเพศคือ 1:1.23) อายุเฉลี่ยคือ 49 ปี
  - ผู้ติดเชื้อส่วนใหญ่ (ร้อยละ 57) ไม่แสดงอาการ

การระบาดกระจุกตัวอยู่ในอำเภอเมืองและสถานที่เสี่ยง ได้แก่ บ่อนการพนัน ลานชนไก่ สถานออกกำลังกาย สถานบันเทิง ตลาด และโรงเรียน

ยอดผู้ป่วยโควิด 19 ในประเทศไทย ตามวันที่รายงาน



วันที่รายงาน

ที่มา : กระทรวงสาธารณสุข 5 มกราคม 2564

## ความคืบหน้าจาก ศบค.

- กระทรวงมหาดไทยได้ออกคำแนะนำเกี่ยวกับมาตรการเฉพาะจังหวัดแก่ผู้ว่าราชการจังหวัดทุกแห่งเมื่อวันที่ 4 มกราคม 2564 โดยกำหนดมาตรการทั่วไปสำหรับทุกพื้นที่และมาตรการเฉพาะสำหรับพื้นที่ควบคุมสูงสุดและเข้มงวด
- มาตรการที่จะนำไปใช้ในทุกพื้นที่ ได้แก่ มาตรการ DMHTT (เว้นระยะห่าง สวมหน้ากากอนามัย หมั่นล้างมือ คัดกรอง และสแกนแอปพลิเคชันไทยชนะ) การกักกันตนเองเป็นเวลา 14 วันสำหรับผู้ที่เคยเดินทางไปยังพื้นที่ควบคุมสูงสุดและเข้มงวดหรือพื้นที่ที่มีผู้ป่วยติดเชื้อ และตรวจตราไม่ให้มีกิจกรรมการพั่นเกิดขึ้น
- มาตรการที่จะนำไปใช้ในพื้นที่ควบคุมสูงสุดและเข้มงวด ได้แก่
  - การปิดสถานที่ที่มีความเสี่ยงในการแพร่เชื้อ รวมถึงผับ บาร์ และสถานประกอบการคาราโอเกะ
  - มาตรการสำหรับสถานประกอบการอาหารและเครื่องดื่ม ได้แก่ การจำกัดจำนวนลูกค้า การเว้นระยะห่าง การลงทะเบียนผ่านแอปพลิเคชันไทยชนะ หรือการลงทะเบียนประเภทอื่น ๆ การจำกัดการรับประทานอาหารในร้านไม่เกินเวลา 21.00 น. และระหว่างเวลา 21.00 น. และ 6.00 น. ให้บริการเฉพาะซื้อกลับบ้านเท่านั้น
  - การคัดกรองการเดินทาง ไป/กลับ ข้ามจังหวัดที่อยู่ในพื้นที่ควบคุมสูงสุดและเข้มงวด การลงทะเบียนผู้เดินทางสำหรับการสืบหาผู้สัมผัส การตั้งจุดตรวจบนถนนในจังหวัด การขอความร่วมมือจากประชาชนในการจำกัดการเดินทางระหว่างจังหวัดไว้เพียงแค่เฉพาะเหตุจำเป็นและการส่งสินค้าเท่านั้น
  - การเตรียมโรงพยาบาลสนาม วัสดุและอุปกรณ์ และการสื่อสารกับชุมชนเพื่อบรรเทาแรงต้านในพื้นที่ที่มีแนวโน้มการแพร่เชื้อสูงขึ้น
  - การขอความร่วมมือจากนายจ้างในการบังคับใช้มาตรการป้องกันโรคสำหรับพนักงาน
  - การกำหนดมาตรการที่รัดกุมตามความจำเป็น โดยเป็นไปตามดุลยพินิจของคณะกรรมการควบคุมโรคติดต่อประจำจังหวัด
- กระทรวงสาธารณสุขได้เสนอต่อ ศบค. ว่าควรกำหนดมาตรการที่เข้มงวดเพิ่มเติม เช่น การใช้แอปพลิเคชันหมอชนะเพื่อสืบหาผู้สัมผัสใน 5 จังหวัดที่เป็นพื้นที่ควบคุมสูงสุดและเข้มงวด ได้แก่ สมุทรสาคร ระยอง ชลบุรี จันทบุรี ตราด
- ขณะนี้กำลังรอความเห็นชอบจากคณะรัฐมนตรีในการขยายการใช้พระราชกำหนดการบริหารราชการในสถานการณ์ฉุกเฉินจาก 15 มกราคม 2564 ไปเป็น 28 กุมภาพันธ์ 2564



## การสนับสนุนจากองค์การอนามัยโลกในประเทศไทย

องค์การอนามัยโลกประจำประเทศไทยให้การสนับสนุนรัฐบาลไทยผ่านกระทรวงสาธารณสุข แบ่งปันข้อมูลเกี่ยวกับพัฒนาการที่สำคัญ ตลอดจนแนวทางและความคืบหน้าทางวิทยาศาสตร์ องค์การอนามัยโลกยังสนับสนุนการรับมือต่อโรคระบาดของหน่วยงานสหประชาชาติในระดับที่กว้างขึ้น รวมถึงทำงานกับพันธมิตรหลักในการดูแลประชากรข้ามชาติในประเทศไทย และให้ข้อมูลและคำแนะนำแก่เจ้าหน้าที่ของระบบของสหประชาชาติใน



ลิงก์มีประโยชน์

- รายงานสถานการณ์โรคติดเชื้อโควิด 19 ในประเทศไทย ภาษาไทยและอังกฤษ โปรดคลิกที่นี่
- ติดตามความคืบหน้าอย่างสม่ำเสมอจากองค์การอนามัยโลกในประเทศไทย โปรดคลิกที่นี่
- ติดตามตัวเลขทั่วโลกล่าสุดและคำแนะนำทางวิชาการจากองค์การอนามัยโลก โปรดคลิกที่นี่

สำนักงานองค์การอนามัยโลกประจำประเทศไทย

สำนักงานปลัดกระทรวงฯ อาคาร 3 ชั้น 4 กระทรวงสาธารณสุข ถนนพญาไท ประเทศไทย 11000

สื่อมวลชนสามารถส่งข้อซักถามได้ที่ [sethawebsmaster@who.int](mailto:sethawebsmaster@who.int) หรือ [kanpirom@who.int](mailto:kanpirom@who.int)

ติดตามข้อมูลและความคืบหน้าล่าสุด ได้ที่



[www.who.int/thailand](http://www.who.int/thailand)



[@WHOThailand](https://twitter.com/WHOThailand)



[WHOThailand](https://www.facebook.com/WHOThailand)



[WHOThailand](https://www.youtube.com/WHOThailand)



World Health  
Organization  
Thailand