

# โรคติดเชื้อไวรัสโคโรนา 2019 (โควิด 19)

ข้อมูลจากการรายงานของกระทรวงสาธารณสุข

23 ธันวาคม 2563

รายงานขององค์การอนามัยโลกประจำประเทศไทย



5,762

ยืนยันแล้ว



60

เสียชีวิต



1,607

กำลังรักษา



4,095

หายดีแล้ว



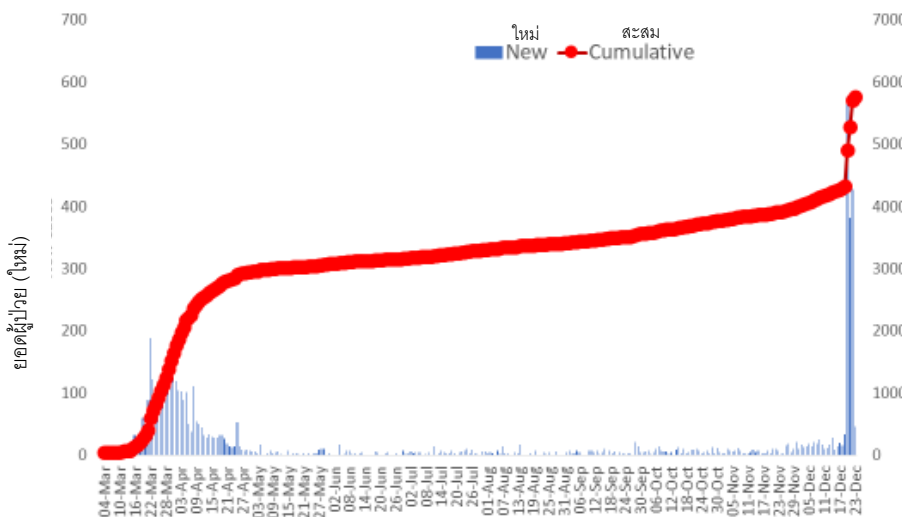
สถานการณ์ใน  
ประเทศไทย

## ข้อมูลสำคัญ

- เมื่อวันที่ 23 ธันวาคม 2563 กระทรวงสาธารณสุขแถลงผลตรวจโรคจากห้องปฏิบัติการ พบผู้ป่วยใหม่ 46 รายจากโรคโควิด 19 ทำให้จำนวนรวมของผู้ที่ป่วยด้วยโรคนี้ในประเทศไทยเพิ่มขึ้นเป็น 5,762 ราย
- ในผู้ป่วยจำนวนนี้ ร้อยละ 71.1 (4,095 ราย) หายดีแล้ว ร้อยละ 1 (60 ราย) เสียชีวิต และร้อยละ 27.9 (1,607 ราย) อยู่ในระหว่างการรักษา
- ไม่มีรายงานผู้เสียชีวิตรายใหม่
- ผู้ป่วยใหม่ 46 รายที่พบในวันนี้ ประกอบด้วยบุคคล 7 รายที่เดินทางเข้าประเทศเมื่อเร็ว ๆ นี้ และตรวจพบเชื้อในสถานกักกันโรค 31 รายติดเชื้อโดยตรงจากการระบาดในจังหวัดสมุทรสาคร และอีก 8 รายซึ่งไม่มีความเกี่ยวข้องกับการระบาดในจังหวัดสมุทรสาครหรืออยู่ระหว่างการสอบสวนโรค ยังไม่มีการรายงานตัวเลขอย่างเป็นทางการของผู้ป่วยรายใหม่ในกลุ่มแรงงานข้ามชาติในจังหวัดสมุทรสาคร
- ขณะนี้มีการรายงานการพบผู้ป่วยโควิด 19 ในจังหวัดต่าง ๆ ที่เกี่ยวข้องกับการระบาดในจังหวัดสมุทรสาครดังนี้ – สมุทรปราการ (3 ราย) สระบุรี (5 ราย) กรุงเทพมหานคร (9 ราย) ปทุมธานี (2 ราย) นครปฐม (3 ราย) อุตรดิตถ์ (1 ราย) ฉะเชิงเทรา (1 ราย) และเพชรบูรณ์ (1 ราย)
- สิ่งที่สำคัญคือประชาชนยังคงต้องปฏิบัติตามมาตรการป้องกัน รวมถึงการเว้นระยะห่างระหว่างบุคคล การล้างมือเป็นประจำ การหลีกเลี่ยงการสัมผัสใบหน้า การสวมหน้ากากเมื่ออยู่ในสถานที่แออัด และป้องกันและจุ่มด้วยข้อศอกให้ถูกวิธีเมื่อไอหรือจาม หรือใช้กระดาษทิชชู (และทิ้งในภาชนะที่ปลอดภัย)

ยอดผู้ป่วยโควิด 19 รายใหม่และสะสมในประเทศไทย

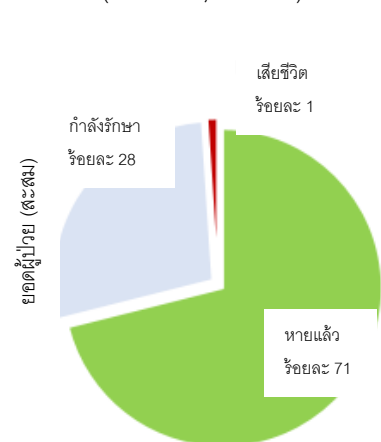
ตามวันที่รายงาน



วันที่รายงาน

ผลการรักษาผู้ป่วยโควิด 19

(จำนวน 5,762 ราย)



ที่มา: กระทรวงสาธารณสุข 23 ธันวาคม 2563

## ความคืบหน้าจากกระทรวงสาธารณสุข

### ขีดความสามารถของห้องปฏิบัติการสำหรับการวินิจฉัยโรคโควิด 19

ขณะนี้ห้องปฏิบัติการสำหรับโควิด 19 ทั้งหมด 244 แห่งทั่วประเทศที่ผ่านการรับรองให้ทำการตรวจเชื้อโควิด 19 ในจำนวนนี้ ห้องปฏิบัติการ 91 แห่งอยู่ในกรุงเทพมหานครและปริมณฑล (เป็นของรัฐ 38 แห่ง และเอกชน 53 แห่ง) ห้องปฏิบัติการที่เหลืออยู่ในต่างจังหวัดทุกจังหวัด ยกเว้น จังหวัดสิงห์บุรี ซึ่งมีขีดความสามารถแต่ยังไม่ผ่านการรับรองอย่างเป็นทางการ (เป็นของรัฐ 124 แห่ง และเอกชน 29 แห่ง)

# คำแนะนำสำหรับประชาชน

## การตีตราทางสังคมและโรคโควิด 19

“การตีตราทางสังคมในบริบทของสุขภาพ” หมายถึง การสร้างความเชื่อมโยงเชิงลบระหว่างโรคภัยไข้เจ็บบางอย่างกับบุคคลหรือกลุ่มบุคคลที่มีลักษณะร่วมกันบางประการ ในยามที่เกิดเหตุระบาศ ผู้คนบางกลุ่มอาจถูกตราหน้า เหมารวม เลือกปฏิบัติ ถูกกีดกัน และ/หรือ สูญเสียสถานะ เพราะสังคมมองว่ากลุ่มคนเหล่านี้มีความเชื่อมโยงกับโรค การปฏิบัติเช่นนี้อาจส่งผลเสียต่อผู้ที่ติดโรค รวมถึงผู้ดูแล ครอบครัว เพื่อน และชุมชน บุคคลที่ไม่มีโรคแต่มีลักษณะอย่างอื่นร่วมกับคนกลุ่มนี้ก็อาจประสบปัญหาจากการถูกตีตราทางสังคมเช่นกัน การระบาดของโควิด 19 ในขณะนี้ได้กระตุ้นให้เกิดการตีตราทางสังคมและพฤติกรรมเลือกปฏิบัติต่อผู้คนที่มีความเสี่ยงทางชาติพันธุ์บางอย่าง รวมถึงใครก็ตามที่สังคมมองว่าสัมผัสกับเชื้อไวรัส

สามารถศึกษาแนวทางในการรับมือกับการตีตราทางสังคมในบริบทของโรคโควิด 19 รวมถึงคำแนะนำเกี่ยวกับสิ่งที่ “ควรทำและไม่ควรทำ” ได้ที่

<https://www.who.int/docs/default-source/searo/thailand/covid19-stigma-guide-th-final.pdf>



ทุกคนมีโอกาสติดเชื้อไวรัสโคโรนาได้เหมือนกัน ไม่ว่าจะเชื้อชาติ เพศ อายุ หรือคุณสมบัติใด การเป็นโรคโควิด 19 ไม่ได้ทำให้ผู้ป่วยด้อยค่ากว่าคนอื่น ๆ



**ข้อเตือนใจ :** ไวรัสโควิด 19 แพร่กระจายโดยตรงจากคนสู่คนเมื่อผู้ติดเชื้อโควิด 19 ไอหรือจาม และทำให้ละอองน้ำเดินทางมาถึงจมูก ปาก หรือตาของบุคคลอื่น ละอองฝอยเหล่านี้อาจตกลงบนวัตถุและพื้นผิวรอบ ๆ ตัวผู้ติดเชื้อ การติดเชื้อจากการสัมผัสพื้นผิวและวัตถุที่มีเชื้อ หรือมือของผู้ติดเชื้อ แล้วนำมาสัมผัสปาก จมูก หรือตาของตนเองนั้นคือสิ่งที่เป็นไปได้

สำหรับข้อมูลเพิ่มเติมเกี่ยวกับการแพร่กระจายของเชื้อโควิด 19 โปรดดูที่ <https://www.who.int/emergencies/diseases/novel-coronavirus-2019/question-and-answers-hub/q-a-detail/coronavirus-disease-covid-19-how-is-it-transmitted>

## การสนับสนุนจากองค์การอนามัยโลกในประเทศไทย

องค์การอนามัยโลกประจำประเทศไทยติดต่อกับรัฐบาลไทยโดยตรงอย่างสม่ำเสมอผ่านกระทรวงสาธารณสุข เพื่อแบ่งปันข้อมูลเกี่ยวกับพัฒนาการที่สำคัญ ตลอดจนแนวทางและความคืบหน้าทางวิทยาศาสตร์ องค์การอนามัยโลกสนับสนุนการรับมือต่อโรคระบาดของหน่วยงานสหประชาชาติในระดับที่กว้างขึ้น รวมถึงทำงานกับพันธมิตรหลักและกระทรวงสาธารณสุขเพื่อช่วยเหลือกลุ่มผู้เปราะบางในประเทศไทย และให้ข้อมูลและคำแนะนำแก่เจ้าหน้าที่ของระบบของสหประชาชาติในประเทศไทย



ลิงก์มีประโยชน์

- รายงานสถานการณ์โรคติดเชื้อโควิด 19 ในประเทศไทย ภาษาไทยและอังกฤษ โปรดคลิก[ที่นี่](#)
- ติดตามความคืบหน้าอย่างสม่ำเสมอจากองค์การอนามัยโลกในประเทศไทย โปรดคลิก[ที่นี่](#)
- ติดตามตัวเลขทั่วโลกล่าสุดและคำแนะนำทางวิชาการจากองค์การอนามัยโลก โปรดคลิก[ที่นี่](#)

สำนักงานองค์การอนามัยโลกประจำประเทศไทย

สำนักงานปลัดกระทรวงฯ อาคาร 3 ชั้น 4 กระทรวงสาธารณสุข ถนนพญาไท กรุงเทพมหานคร 11000

สื่อมวลชนสามารถส่งข้อซักถามมาได้ที่ [sethaweabmaster@who.int](mailto:sethaweabmaster@who.int) หรือ [kanpirom@who.int](mailto:kanpirom@who.int)

ติดตามข้อมูลและความคืบหน้าล่าสุด ได้ที่



[www.who.int/thailand](http://www.who.int/thailand)



@WHOThailand



WHOThailand



WHOThailand



World Health  
Organization  
Thailand