

โรคติดเชื้อไวรัสโคโรนา 2019 (โควิด 19)

ข้อมูลจากการแถลงข่าวภาคเที่ยงโดย ศบค. กระทรวงสาธารณสุข

29 ธันวาคม 2563

รายงานขององค์การอนามัยโลกประจำประเทศไทย



6,440

ยืนยันแล้ว



61

เสียชีวิต



2,195

กำลังรักษา



4,184

หายดีแล้ว

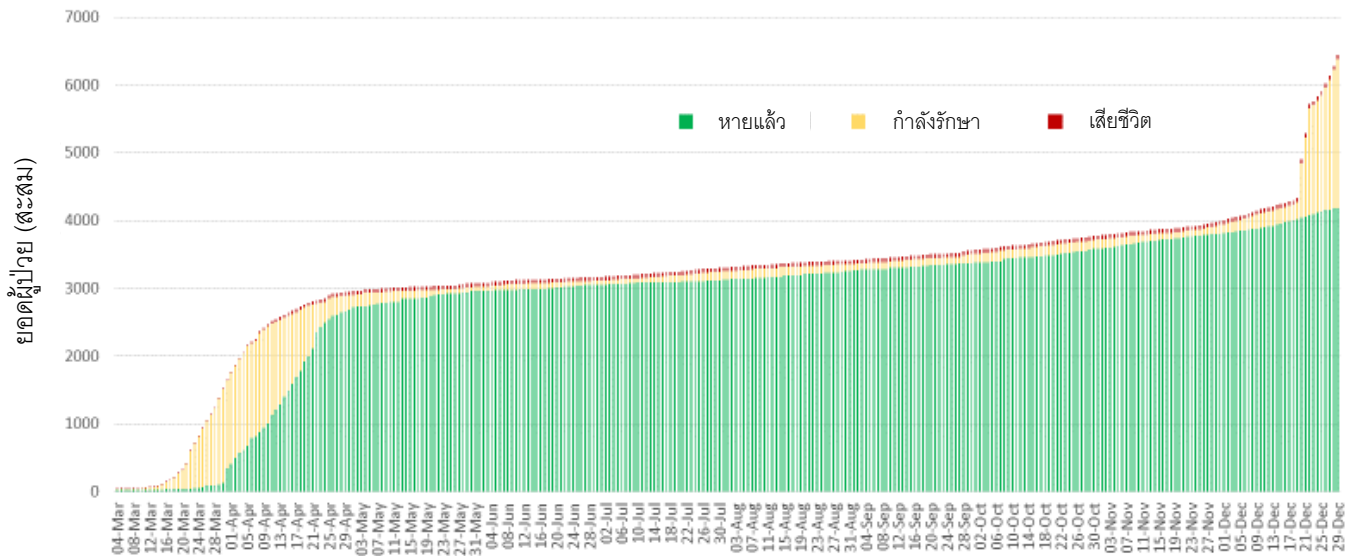


สถานการณ์ใน
ประเทศไทย

ข้อมูลสำคัญ

- เมื่อวันที่ 29 ธันวาคม 2563 กระทรวงสาธารณสุขแถลงผลตรวจโรคจากห้องปฏิบัติการ พบผู้ป่วยใหม่ 155 รายจากโรคโควิด 19 ทำให้จำนวนรวมของผู้ที่ป่วยด้วยโรคนี้ในประเทศไทยเพิ่มขึ้นเป็น 6,440 ราย
- ในผู้ป่วยจำนวนนี้ ร้อยละ 65 (4,184 ราย) หายดีแล้ว ร้อยละ 1 (61 ราย) เสียชีวิต (มีรายงานผู้เสียชีวิต 1 รายใหม่ในวันนี้) และร้อยละ 34 (2,195 ราย) อยู่ในระหว่างการรักษา
- ผู้ป่วยใหม่ 155 รายที่ได้รับการยืนยันจากห้องปฏิบัติการและมีการรายงานในวันนี้ ประกอบด้วยบุคคล 10 รายที่ตรวจพบเชื้อในสถานกักกันโรค
- ในผู้ป่วยใหม่ 155 รายที่มีการรายงานในวันนี้ มี 134 รายที่ติดเชื้อจาก “การแพร่เชื้อภายในประเทศ” ดังต่อไปนี้
 - 12 รายมีความเกี่ยวข้องกับกลุ่มผู้ป่วยในจังหวัดสมุทรสาคร ประกอบด้วย สมุทรสาคร (4 ราย) นครปฐม (5 ราย) สมุทรสงคราม (2 ราย) และนครราชสีมา (1 ราย)
 - 2 รายมีความเกี่ยวข้องกับกลุ่มผู้ป่วยในจังหวัดระยอง ประกอบด้วย นครปฐม (1 ราย) นนทบุรี (1 ราย)
 - 17 รายมีความเกี่ยวข้องกับสถานบันเทิง ความเสี่ยงจากการทำงาน และการสัมผัสใกล้ชิดกับผู้ป่วยยืนยัน ประกอบด้วย กรุงเทพมหานคร (11 ราย) นครปฐม (4 ราย) ปทุมธานี (1 ราย) และอุดรธานี (1 ราย)
 - 103 รายกำลังอยู่ในระหว่างสอบสวนโรค ประกอบด้วย กรุงเทพมหานคร (3 ราย) นครปฐม (5 ราย) ลำปาง (1 ราย) ระยอง (56 ราย) ชลบุรี (28 ราย) จันทบุรี (3 ราย) และสมุทรปราการ (7 ราย)
- ที่เหลืออีก 11 รายที่มีการรายงานในวันนี้เป็นแรงงานข้ามชาติในจังหวัดสมุทรสาครที่ตรวจพบผ่านการสืบหาผู้สัมผัสและการค้นหาผู้ป่วยเชิงรุก
- ขณะนี้มีการพบผู้ติดเชื้อโควิด 19 จากการแพร่เชื้อภายในประเทศที่มีความเกี่ยวข้องกับเหตุการณ์ในจังหวัดสมุทรสาครแล้วใน 45 จังหวัด
- สิ่งที่สำคัญคือประชาชนยังคงต้องปฏิบัติตามมาตรการป้องกัน รวมถึงการเว้นระยะห่างระหว่างบุคคล การล้างมือเป็นประจำ การหลีกเลี่ยงการสัมผัสใบหน้า การสวมหน้ากากเมื่ออยู่ในสถานที่แออัด และป้องกันและจุ่มด้วยข้อศอกให้ถูกวิธีเมื่อไอหรือจาม หรือใช้กระดาษทิชชู (และทิ้งในภาชนะที่ปลอดภัย)

ยอดผู้ป่วยโควิด 19 ในประเทศไทย ตามวันที่รายงาน



ที่มา : กระทรวงสาธารณสุข 29 ธันวาคม 2563

วันที่รายงาน

โควิด 19 และสถานศึกษา

การศึกษาและประสบการณ์ช่วยให้เรามีข้อมูลเพิ่มเติมเกี่ยวกับการแพร่เชื้อไวรัสโควิด 19 ในเด็ก มีหลักฐานที่แสดงให้เห็นว่า

- รายงานการพบผู้ป่วยโควิด 19 ในเด็กนั้นมีจำนวนน้อยกว่าผู้ใหญ่มาก แม้ว่าเด็กทุกรายจะสามารถติดเชื้อและแพร่เชื้อไปยังผู้อื่นได้
- การแพร่กระจายของไวรัสที่ก่อให้เกิดโรคโควิด 19 ในเด็กอายุน้อยกว่า 10 ปีนั้นพบน้อยกว่าช่วงวัยอื่น ๆ
- อาการป่วยในเด็กดูเหมือนจะรุนแรงน้อยกว่าในผู้ใหญ่ทั่วไป แม้ว่าจะสามารถเกิดการติดเชื้อรุนแรงได้เช่นกัน

การปิดโรงเรียนส่งผลกระทบต่อเด็กในหลาย ๆ ด้าน

- การเรียนที่ขาดตอนและการไม่สามารถรับบริการอื่น ๆ จากโรงเรียนอาจส่งผลกระทบต่อสุขภาพจิตและพัฒนาการทางสังคมของเด็ก
- โรงเรียนหลายแห่งไม่สามารถจัดการเรียนการสอนทางไกลหรือใช้กลวิธีอื่น ๆ ได้ และไม่ใช่ทุกครอบครัวที่จะสามารถเข้าถึงการเรียนการสอนทางไกลได้ (อาจเพราะผู้ปกครอง/ผู้ดูแลขาดทักษะ หรือไม่มีความพร้อมด้านเวลา)
- การที่เด็กต้องอยู่ที่บ้านส่งผลกระทบต่อความสามารถในการทำงานของผู้ปกครอง และอาจนำไปสู่ความเสี่ยงอื่น ๆ เช่น การสูญเสียรายได้

ควรพิจารณาความเสี่ยงต่าง ๆ และสถานการณ์โควิด 19 ในพื้นที่อย่างรอบคอบในการตัดสินใจปิดโรงเรียน

- การตัดสินใจเปิดหรือปิดโรงเรียนควรขึ้นอยู่กับอัตราการติดเชื้อในชุมชน หลักฐานที่มีจนถึงปัจจุบันแสดงให้เห็นว่า สำหรับชุมชนที่มีอัตราการติดเชื้อต่ำ การเปิดโรงเรียนจะไม่นำไปสู่การแพร่ระบาดของโควิด 19



ลิงก์มีประโยชน์

- รายงานสถานการณ์โรคติดเชื้อโควิด 19 ในประเทศไทย ภาษาไทยและอังกฤษ โปรดคลิก[ที่นี่](#)
- ติดตามความคืบหน้าอย่างสม่ำเสมอจากองค์การอนามัยโลกในประเทศไทย โปรดคลิก[ที่นี่](#)
- ติดตามตัวเลขทั่วโลกล่าสุดและคำแนะนำทางวิชาการจากองค์การอนามัยโลก โปรดคลิก[ที่นี่](#)

สำนักงานองค์การอนามัยโลกประจำประเทศไทย

สำนักงานปลัดกระทรวงฯ อาคาร 3 ชั้น 4 กระทรวงสาธารณสุข นนทบุรี ประเทศไทย 11000

สื่อมวลชนสามารถส่งข้อซักถามมาได้ที่ sethawebsmaster@who.int หรือ kanpirom@who.int

ติดตามข้อมูลและความคืบหน้าล่าสุด ได้ที่



www.who.int/thailand



@WHOThailand



WHOThailand



WHOThailand

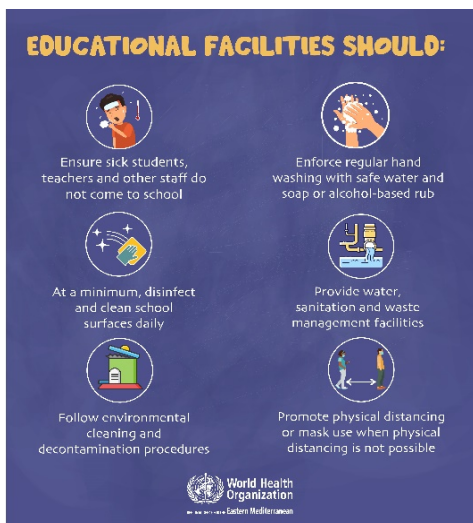


World Health
Organization
Thailand

- แม้หลักฐานจะแสดงให้เห็นว่าความเสี่ยงของการติดเชื้อจะเพิ่มขึ้นในเด็กโต แต่ก็ยังสามารถพิจารณาให้โรงเรียนประถมเปิดทำการได้ในบริบทดังกล่าว
- เมื่อพบเชื้อโควิด 19 ในชุมชน การบังคับใช้มาตรการป้องกันและควบคุมในโรงเรียนคือสิ่งสำคัญในการหลีกเลี่ยงการแพร่ระบาดและปกป้องเด็ก ๆ
- เจ้าหน้าที่ที่เป็นผู้ใหญ่จะมีความเสี่ยงเป็นพิเศษในการรับและแพร่เชื้อไวรัสโควิด 19 จึงควรมีความระมัดระวังไม่ให้ตนรับเชื้อทั้งในและนอกโรงเรียน

ข้อมูลเพิ่มเติม

- การแพร่เชื้อโควิด 19 ในโรงเรียน ([ภาษาอังกฤษ](#))
- แนวปฏิบัติสำหรับโรงเรียนในการป้องกันการแพร่เชื้อโควิด 19 ([ภาษาไทย](#))
- คู่มือการเฝ้าระวังและติดตาม รวมถึงแผนปฏิบัติการรับมือการแพร่เชื้อโควิด 19 ในสถานศึกษา ([ภาษาไทย](#))



สถานศึกษาควร

- ให้นักเรียน ครู เจ้าหน้าที่อื่น ๆ ที่ป่วย ไม่ต้องมาโรงเรียน
- ให้มีการล้างมือบ่อย ๆ ด้วยน้ำสะอาดและสบู่หรือเจลแอลกอฮอล์
- ซ้ำเชื้อและทำความสะอาดพื้นผิวต่าง ๆ ในโรงเรียนทุกวันเป็นอย่างน้อย
- ติดตั้งระบบจัดการของเสีย สุขอนามัย และน้ำ
- ปฏิบัติตามขั้นตอนจัดสิ่งปนเปื้อนและการรักษาความสะอาดของสภาพแวดล้อม
- ส่งเสริมการเว้นระยะห่าง และให้สวมหน้ากากเมื่อไม่สามารถเว้นระยะห่างได้



ได้เวลาเปิดเรียน

ทำให้โรงเรียนเป็นที่ปลอดภัยในช่วงการระบาดของโควิด 19 และต้องไม่ลืม

- พักอยู่บ้านเมื่อป่วย
- อยู่ห่างจากผู้อื่นอย่างน้อย 1 เมตร
- ไอ จามใส่ข้อศอกหรือกระดาษทิชชูแล้วทิ้งทันที
- สวมหน้ากากเมื่อจำเป็น หรือเมื่อไม่สามารถเว้นระยะห่างได้
- ล้างมือบ่อย ๆ ด้วยสบู่และน้ำ หรือเจลแอลกอฮอล์
- อย่าตีตราผู้อื่นที่อาจสัมผัสกับโควิด 19
- ทำความสะอาดพื้นผิวหรือวัตถุที่สัมผัสบ่อย
- ทักทายด้วยการโบกมือ พยักหน้า หรือวางมือที่อก



ลิงก์มีประโยชน์

- รายงานสถานการณ์โรคติดเชื้อโควิด 19 ในประเทศไทย ภาษาไทยและอังกฤษ โปรดคลิก[ที่นี่](#)
- ติดตามความคืบหน้าอย่างสม่ำเสมอจากองค์การอนามัยโลกในประเทศไทย โปรดคลิก[ที่นี่](#)
- ติดตามตัวเลขทั่วโลกล่าสุดและคำแนะนำทางวิชาการจากองค์การอนามัยโลก โปรดคลิก[ที่นี่](#)

สำนักงานองค์การอนามัยโลกประจำประเทศไทย

สำนักงานปลัดกระทรวงฯ อาคาร 3 ชั้น 4 กระทรวงสาธารณสุข ถนนพหลโยธิน ประเทศไทย 11000

สื่อมวลชนสามารถส่งข้อซักถามได้ที่ sethaweabmaster@who.int หรือ kanpirom@who.int

ติดตามข้อมูลและความคืบหน้าล่าสุด ได้ที่



www.who.int/thailand



@WHOThailand



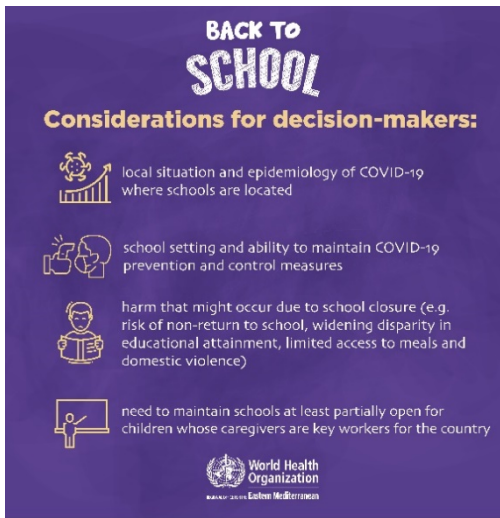
WHOThailand



WHOThailand



World Health
Organization
Thailand



ได้เวลาเปิดเรียน

ข้อพิจารณาสำหรับผู้บริหาร

- สถานการณ์และระบาดวิทยาของโควิด 19 ในพื้นที่ที่โรงเรียนตั้งอยู่
- สภาพของโรงเรียนและความสามารถในการใช้มาตรการป้องกันและควบคุมโรคโควิด 19
- ผลเสียที่อาจเกิดขึ้นหากปิดโรงเรียน (เช่น นักเรียนอาจไม่กลับมาเรียน ความเหลื่อมล้ำของความสำเร็จทางการศึกษาที่มากขึ้น การเข้าถึงอาหารที่จำกัด และความรุนแรงในครอบครัว)
- ความจำเป็นในการต้องเปิดโรงเรียนบางส่วนสำหรับเด็กที่ผู้ปกครองประกอบอาชีพที่มีความสำคัญหลักต่อประเทศ

การสนับสนุนจากองค์การอนามัยโลกในประเทศไทย

องค์การอนามัยโลกประจำประเทศไทยติดต่อกับรัฐบาลไทยโดยตรงอย่างสม่ำเสมอผ่านกระทรวงสาธารณสุข เพื่อแบ่งปันข้อมูลเกี่ยวกับพัฒนาการที่สำคัญ ตลอดจนแนวทางและความคืบหน้าทางวิทยาศาสตร์ องค์การอนามัยโลกสนับสนุนการรับมือต่อโรคระบาดของหน่วยงานสหประชาชาติในระดับที่กว้างขึ้น รวมถึงทำงานกับพันธมิตรหลักและกระทรวงสาธารณสุขเพื่อช่วยเหลือกลุ่มผู้เปราะบางในประเทศไทย และให้ข้อมูลและคำแนะนำแก่เจ้าหน้าที่ของระบบของสหประชาชาติในประเทศไทย



ลิงก์มีประโยชน์

- รายงานสถานการณ์โรคติดเชื้อโควิด 19 ในประเทศไทย ภาษาไทยและอังกฤษ โปรดคลิก[ที่นี่](#)
- ติดตามความคืบหน้าอย่างสม่ำเสมอจากองค์การอนามัยโลกในประเทศไทย โปรดคลิก[ที่นี่](#)
- ติดตามตัวเลขทั่วโลกล่าสุดและคำแนะนำทางวิชาการจากองค์การอนามัยโลก โปรดคลิก[ที่นี่](#)

สำนักงานองค์การอนามัยโลกประจำประเทศไทย

สำนักงานปลัดกระทรวงฯ อาคาร 3 ชั้น 4 กระทรวงสาธารณสุข ถนนพญาไท ประเทศไทย 11000

สื่อมวลชนสามารถส่งข้อซักถามได้ที่ sethaweabmaster@who.int หรือ kanpirom@who.int

ติดตามข้อมูลและความคืบหน้าล่าสุด ได้ที่



www.who.int/thailand



[@WHOThailand](https://twitter.com/WHOThailand)



[WHOThailand](https://www.facebook.com/WHOThailand)



[WHOThailand](https://www.youtube.com/WHOThailand)



World Health
Organization
Thailand