

โรคติดเชื้อไวรัสโคโรนา 2019 (โควิด 19)

ข้อมูลจากการแถลงข่าวภาคเที่ยงโดย ศบค. กระทรวงสาธารณสุข

30 ธันวาคม 2563

รายงานขององค์การอนามัยโลกประจำประเทศไทย



6,440

ยืนยันแล้ว



61

เสียชีวิต



2,195

กำลังรักษา



4,184

หายดีแล้ว

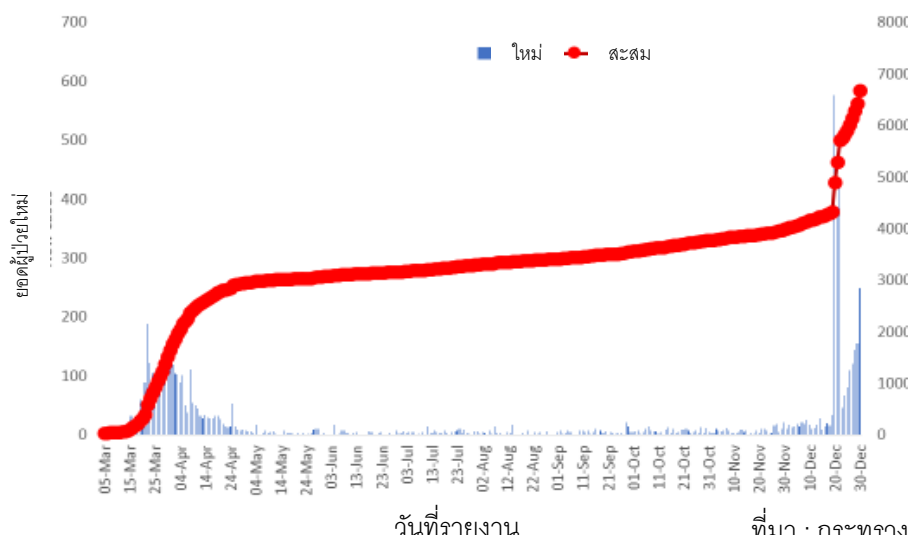


สถานการณ์ใน
ประเทศไทย

ข้อมูลสำคัญ

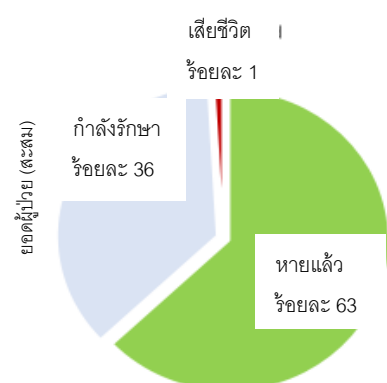
- เมื่อวันที่ 30 ธันวาคม 2563 กระทรวงสาธารณสุขแถลงผลตรวจโรคจากห้องปฏิบัติการ พบผู้ป่วยใหม่ 250 รายจากโรคโควิด 19 ทำให้จำนวนรวมของผู้ที่ป่วยด้วยโรคนี้ในประเทศไทยเพิ่มขึ้นเป็น 6,690 ราย
- ในผู้ป่วยจำนวนนี้ร้อยละ 63 (4,212 ราย) หายดีแล้ว ร้อยละ 0.9 (61 ราย) เสียชีวิต และร้อยละ 36.1 (2,417 ราย) อยู่ระหว่างการรักษา
- ผู้ป่วยใหม่ 250 รายที่ได้รับการยืนยันจากห้องปฏิบัติการและมีการรายงานในวันนี้ ประกอบด้วยบุคคล 8 รายที่ตรวจพบเชื้อในสถานกักกันโรค 1 รายเป็นพนักงานขับรถบรรทุกที่ข้ามพรมแดนผิดกฎหมายและไม่กักตัว แต่ได้รับการส่งกลับประเทศเพื่อรับการรักษาแล้ว
- ในผู้ป่วยใหม่ 250 รายที่มีการรายงานในวันนี้ มี 239 รายที่ติดเชื้อจาก “การแพร่เชื้อภายในประเทศ” ดังต่อไปนี้
 - 9 รายมีความเกี่ยวข้องกับกลุ่มผู้ป่วยในจังหวัดสมุทรสาคร ประกอบด้วย สมุทรสาคร (4 ราย) กรุงเทพมหานคร (2 ราย) อุทัยฯ (1 ราย) ระนอง (1 ราย) และนนทบุรี (1 ราย)
 - 3 รายมีความเกี่ยวข้องกับกลุ่มผู้ป่วยในจังหวัดระยอง ประกอบด้วย อุทัยฯ (1 ราย) ระยอง (1 ราย) และอำนาจเจริญ (1 ราย)
 - 29 รายมีความเกี่ยวข้องกับสถานบันเทิง ความเสี่ยงจากการทำงาน และการอยู่ในสถานที่แออัด ประกอบด้วย กรุงเทพมหานคร (15 ราย) นครปฐม (5 ราย) สมุทรปราการ (1 ราย) สระบุรี (3 ราย) นครนายก (1 ราย) นนทบุรี (17 ราย) และเพชรบุรี (3 ราย)
 - 198 รายกำลังอยู่ในระหว่างสอบสวนโรค ประกอบด้วย สมุทรสาคร (12 ราย) นนทบุรี (17 ราย) ระยอง (53 ราย) ชลบุรี (108 ราย) จันทบุรี (7 ราย) และตราด (1 ราย)
- ที่เหลืออีก 2 รายที่มีการรายงานในวันนี้เป็นแรงงานข้ามชาติในจังหวัดนนทบุรี
- ขณะนี้มีการรายงานการพบผู้ติดเชื้อโควิด 19 จากการแพร่เชื้อภายในประเทศแล้วใน 48 จังหวัด โดยเมื่อวันที่ 29 ธันวาคม มี 3 จังหวัดใหม่ที่ยังไม่มีการพบผู้ป่วยที่ยังมีอาการอยู่ ได้แก่ ระนอง อำนาจเจริญ และตราด
- สิ่งที่สำคัญคือประชาชนยังคงต้องปฏิบัติตามมาตรการป้องกัน รวมถึงการเว้นระยะห่างระหว่างบุคคล การล้างมือเป็นประจำ การหลีกเลี่ยงการสัมผัสใบหน้า การสวมหน้ากากเมื่ออยู่ในสถานที่แออัด และป้องกันและจุ่มด้วยแอลกอฮอล์ให้ถูกวิธีเมื่อไอหรือจาม หรือใช้กระดาษทิชชู (และทิ้งในภาชนะที่ปลอดภัย)

ยอดผู้ป่วยโควิด 19 รายใหม่และสะสมในประเทศไทย ตามวันที่รายงาน



ผลการรักษาผู้ป่วยโควิด 19

(จำนวน 6,690 ราย)



ที่มา : กระทรวงสาธารณสุข 30 ธันวาคม 2563

ประกาศจาก ศบค.

- ผู้ว่าราชการจังหวัดมีอำนาจในการบังคับใช้ประกาศ ศบค. และกำหนดพื้นที่ควบคุม 4 ระดับ ทั้งในระดับอำเภอ ตำบล จนถึงระดับหมู่บ้าน
- กิจกรรมใด ๆ ที่จะจัดขึ้นในพื้นที่ควบคุมสูงสุดและในพื้นที่เฝ้าระวังจะต้องได้รับอนุญาตจากผู้ว่าราชการกรุงเทพมหานครหรือผู้ว่าราชการจังหวัด งานสังสรรค์ระหว่างสมาชิกในครอบครัวที่บ้านพักส่วนตัวสามารถทำได้
- ห้ามจัดงานชุมนุมหรือกิจกรรมใด ๆ ที่คาดว่าจะดึงดูดผู้คนจำนวนมาก
- ผู้ที่ฝ่าฝืนประกาศนี้จะถูกตั้งข้อหาตามมาตรา 18 ของพระราชกำหนดการบริหารราชการในสถานการณ์ฉุกเฉิน
- สนับสนุนให้ประชาชนหลีกเลี่ยงการเดินทางที่ไม่จำเป็น และควรฉลองปีใหม่ที่บ้านกับครอบครัว
- ผู้ที่ได้รับการฉีดวัคซีนป้องกันโควิด 19 แล้วและเดินทางเข้าประเทศไทย ยังคงต้องกักกันโรค 14 วัน จนกว่าจะมีข้อมูลที่มากขึ้นเกี่ยวกับประสิทธิภาพของวัคซีน

ข้อเตือนใจ : อาการของโรคโควิด 19

ผู้ที่ติดเชื้อโควิด 19 อาจแสดงอาการหลายอย่าง ตั้งแต่อาการป่วยเล็กน้อยไปจนถึงรุนแรง อาการอาจปรากฏในเวลา 2-14 วันหลังจากสัมผัสกับไวรัส ผู้ที่มีอาการอย่างน้อย 1 อย่างดังต่อไปนี้อาจติดเชื้อโควิด 19

- มีไข้ หนาวสั่น
- ไอ
- สูญเสียการรับกลิ่นหรือรสชาติบางส่วนหรือทั้งหมด
- หายใจถี่ หรือหายใจลำบาก
- อ่อนเพลีย
- ปวดเมื่อยกล้ามเนื้อหรือลำตัว
- ปวดศีรษะ
- เจ็บคอ
- คัดจมูกหรือน้ำมูกไหล
- คลื่นไส้ อาเจียน หรือท้องร่วง



การสนับสนุนจากองค์การอนามัยโลกในประเทศไทย

องค์การอนามัยโลกประจำประเทศไทยติดต่อกับรัฐบาลไทยโดยตรงอย่างสม่ำเสมอผ่านกระทรวงสาธารณสุข เพื่อแบ่งปันข้อมูลเกี่ยวกับพัฒนาการที่สำคัญ ตลอดจนแนวทางและความคืบหน้าทางวิทยาศาสตร์ องค์การอนามัยโลกสนับสนุนการรับมือต่อโรคระบาดของหน่วยงานสหประชาชาติในระดับที่กว้างขึ้น รวมถึงทำงานกับพันธมิตรหลักและกระทรวงสาธารณสุขเพื่อช่วยเหลือกลุ่มผู้เปราะบางในประเทศไทย และให้ข้อมูลและคำแนะนำแก่เจ้าหน้าที่ของระบบของสหประชาชาติในประเทศไทย



ลิงก์มีประโยชน์

- รายงานสถานการณ์โรคติดเชื้อโควิด 19 ในประเทศไทย ภาษาไทยและอังกฤษ โปรดคลิก[ที่นี่](#)
- ติดตามความคืบหน้าอย่างสม่ำเสมอจากองค์การอนามัยโลกในประเทศไทย โปรดคลิก[ที่นี่](#)
- ติดตามตัวเลขทั่วโลกล่าสุดและคำแนะนำทางวิชาการจากองค์การอนามัยโลก โปรดคลิก[ที่นี่](#)

สำนักงานองค์การอนามัยโลกประจำประเทศไทย

สำนักงานปลัดกระทรวงฯ อาคาร 3 ชั้น 4 กระทรวงสาธารณสุข ถนนพญาไท ประเทศไทย 11000

สื่อมวลชนสามารถส่งข้อซักถามมาได้ที่ sethaweabmaster@who.int หรือ kanpirom@who.int

ติดตามข้อมูลและความคืบหน้าล่าสุด ได้ที่



www.who.int/thailand



@WHOThailand



WHOThailand



WHOThailand



World Health
Organization
Thailand