

# โรคติดเชื้อไวรัสโคโรนา 2019 (โควิด 19)

ข้อมูลจากการแถลงข่าวภาคเที่ยงโดย ศบค. กระทรวงสาธารณสุข

17 มกราคม 2564

รายงานขององค์การอนามัยโลกประจำประเทศไทย



12,054 (374)

ยืนยันแล้ว



70 (0)

เสียชีวิต



4,035

กำลังรักษา



6,732

หายดีแล้ว

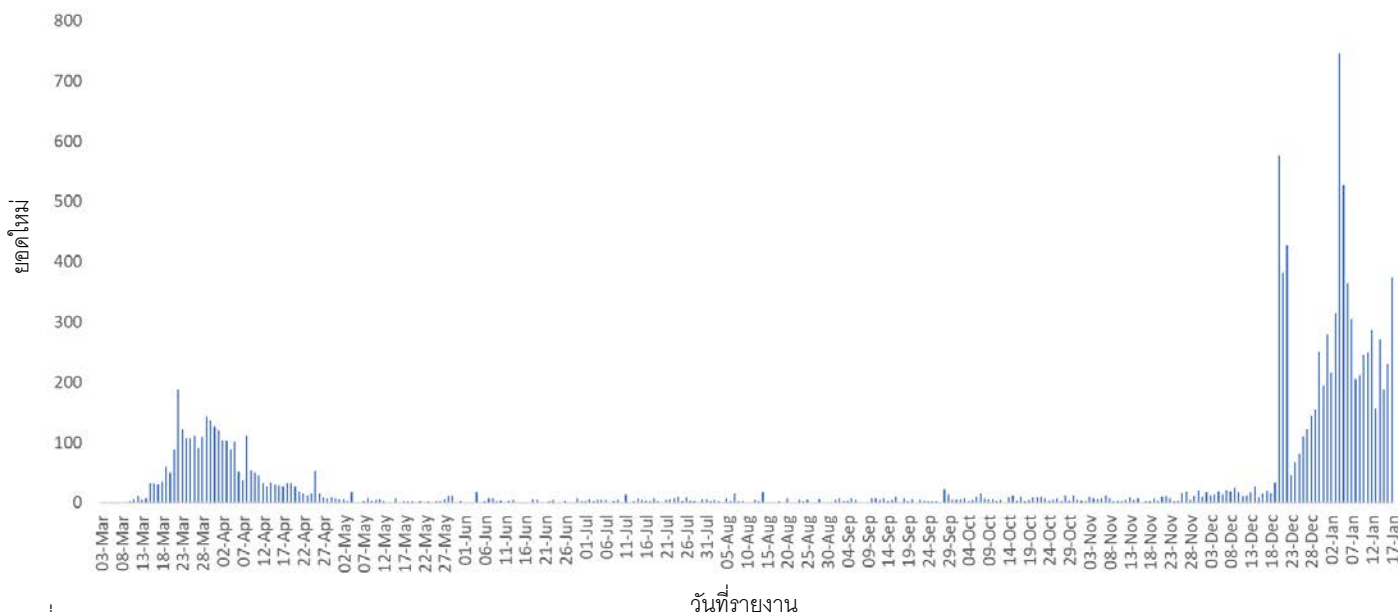


สถานการณ์ใน  
ประเทศไทย

## ข้อมูลสำคัญ

- เมื่อวันที่ 17 มกราคม 2564 กระทรวงสาธารณสุขแถลงผลตรวจโรคจากห้องปฏิบัติการ พบผู้ป่วยใหม่ 374 ราย จากโรคโควิด 19 ทำให้จำนวนรวมของผู้ที่ป่วยด้วยโรคนี้ในประเทศไทยเพิ่มขึ้นเป็น 12,054 ราย ในจำนวนนี้
  - ร้อยละ 75 (9,015 ราย) หายดีแล้ว ร้อยละ 1 (70) เสียชีวิต และร้อยละ 25 (2,969) อยู่ในช่วงการรักษาหรือการแยกตัว
- ไม่มีรายงานผู้เสียชีวิตในวันนี้
- ผู้ป่วย 374 รายที่ได้รับการยืนยันจากห้องปฏิบัติการในวันนี้ ประกอบด้วย
  - บุคคล 10 รายที่เดินทางเข้าประเทศไทยเมื่อไม่นานมานี้ และได้รับการวินิจฉัยในสถานกักกันโรค
  - 43 รายมีความเกี่ยวข้องกับความเสี่ยงจากการทำงาน การเดินทางไปยังสถานที่แออัด หรือสัมผัสกับผู้ติดเชื้อ ประกอบด้วย กรุงเทพมหานคร (10 ราย) ขอนแก่น (2 ราย) ตาก (1 ราย) นนทบุรี (2 ราย) พระนครศรีอยุธยา (1 ราย) สมุทรสาคร (24 ราย) สุพรรณบุรี (1 ราย) อ่างทอง (1 ราย)
  - ที่เหลือ 321 รายที่มีการรายงานในวันนี้เป็นแรงงานข้ามชาติ (198 ราย) ประชากรไทย (122 ราย) และบุคคลสัญชาติอื่นอีก 1 ราย ที่มีความเกี่ยวข้องกับเหตุการณ์ในจังหวัดสมุทรสาครและตรวจพบจากการสืบหาผู้สัมผัสและการค้นหาผู้ป่วยเชิงรุกในจังหวัดชลบุรี (1 ราย) ตรัง (2 ราย) ปราจีนบุรี (1 ราย) พัทลุง (3 ราย) ระยอง (2 ราย) สมุทรปราการ (1 ราย) สมุทรสาคร (311 ราย) ทำให้อัตราสะสมของผู้ติดเชื้อกลุ่มนี้เพิ่มขึ้นเป็น 3,707 ราย
- ในการระบาดระลอกใหม่ (ระหว่างวันที่ 15 ธันวาคม 2563 ถึง 17 มกราคม 2564) มีการรายงานผู้ป่วยยืนยันแล้ว 7,817 ราย ในจำนวนนี้ 3,607 รายมาจากการติดเชื้อภายในประเทศ 3,707 รายพบจากการค้นหาผู้ป่วยเชิงรุก และ 503 รายเป็นบุคคลที่เดินทางกลับจากต่างประเทศ ณ ปัจจุบัน 5,075 รายหายดีแล้ว 2,732 รายกำลังรับการรักษา และ 10 รายเสียชีวิต
- ขณะนี้พบผู้ติดเชื้อโควิด 19 จากการติดเชื้อภายในประเทศแล้วใน 61 จังหวัด ในวันนี้พบผู้ติดเชื้อ (3 ราย) ในจังหวัดใหม่คือพัทลุง
- ใน 61 จังหวัดที่พบผู้ป่วยที่ยังมีเชื้ออยู่นั้น 10 จังหวัดมีการรายงานผู้ป่วยสะสมเกิน 50 ราย 14 จังหวัดมีการรายงานระหว่าง 11 ถึง 50 รายสะสม และ 37 จังหวัดมีการรายงานระหว่าง 1 ถึง 10 รายสะสม
- 10 จังหวัดที่มียอดผู้ป่วยสะสมเกิน 50 ราย ได้แก่ สมุทรสาคร (4,198 ราย) ชลบุรี (645 ราย) ระยอง (576 ราย) กรุงเทพมหานคร (575 ราย) สมุทรปราการ (313 ราย) จันทบุรี (216 ราย) นนทบุรี (152 ราย) นครปฐม (197 ราย) อ่างทอง (77 ราย) และปทุมธานี (73 ราย)

## ยอดผู้ป่วยโควิด 19 รายใหม่ในประเทศไทย ตามวันที่รายงาน



ที่มา : กระทรวงสาธารณสุข 17 มกราคม 2564

วันที่รายงาน

ความคืบหน้าจาก ศบค.

- การขึ้นทะเบียนแรงงานข้ามชาติจากประเทศเพื่อนบ้าน
  - มีแรงงานอพยพประมาณ 2.5 ล้านคนจากประเทศเมียนมา กัมพูชา และลาวที่ขึ้นทะเบียนในประเทศไทย และอีกประมาณ 500,000 คนที่ไม่ได้ขึ้นทะเบียนขอให้นายจ้างและแรงงานข้ามชาติดำเนินการขึ้นทะเบียนกับกระทรวงแรงงานโดยเร็วที่สุด สามารถขึ้นทะเบียนออนไลน์ได้ระหว่างวันที่ 15 มกราคมถึง 13 กุมภาพันธ์ 2564
- มาตรการเพิ่มเติมสำหรับกลุ่มความเสี่ยงสูง
  - กรุงเทพมหานครจะบังคับใช้มาตรการเพิ่มเติมสำหรับกลุ่มความเสี่ยงสูง บุคคลที่ได้รับการระบุว่าเป็นผู้สัมผัสใกล้ชิดของผู้ป่วยยืนยันและมีความเสี่ยงสูงจะได้รับจดหมายจากทางการให้ทำการแยกกักตนเองที่บ้านเป็นเวลา 14 วัน นอกจากนี้ นายจ้างก็จะได้รับจดหมายเช่นกันเพื่อให้บังคับใช้มาตรการที่เหมาะสมกับพนักงานและในที่ทำงาน
  - กระทรวงสาธารณสุขได้ประกาศว่าบุคคลที่ถูกระบุว่าเป็นกลุ่มเสี่ยงสูงจะได้รับการตรวจหาเชื้อโควิด 19 สองครั้ง การตรวจเชื้อครั้งแรกจะเกิดขึ้นเมื่อบุคคลได้รับการระบุว่ามีความเสี่ยงสูง และจะมีการตรวจเชื้อซ้ำใน 5-7 วันหลังจากการตรวจเชื้อครั้งแรก
- การใช้ซอฟต์แวร์ปัญญาประดิษฐ์เพื่อเฝ้าระวังพฤติกรรม การป้องกันโรคของประชาชน
  - กระทรวงการอุดมศึกษา วิทยาศาสตร์ วิจัยและนวัตกรรมได้พัฒนาซอฟต์แวร์ปัญญาประดิษฐ์เพื่อสนับสนุน ศบค. และหน่วยงานในการเฝ้าระวังพฤติกรรม การป้องกันโรคในพื้นที่สาธารณะ
  - ซอฟต์แวร์จะใช้เทคโนโลยีการตรวจจับใบหน้าเพื่อตรวจสอบว่าบุคคลสวมหน้ากากอนามัยและเว้นระยะห่างหรือไม่ ซอฟต์แวร์ยังสามารถรวบรวมข้อมูลตามเวลาจริงและในระดับที่กว้างขึ้น ผลการวิเคราะห์ข้อมูลจากซอฟต์แวร์นี้จะถูกนำไปใช้ประกอบการตัดสินใจเชิงนโยบายและการสื่อสารกับประชาชนตามความเหมาะสม
- การเฝ้าระวังและกลไกที่เกี่ยวข้องกับกิจกรรมผิดกฎหมาย
  - เมื่อพบเห็นกิจกรรมที่ผิดกฎหมายใด ๆ ที่อาจเพิ่มความเสี่ยงของกระบาดของโรคโควิด 19 ขอให้ประชาชนแจ้งไปยังสำนักนายกรัฐมนตรีผ่านช่องทางต่อไปนี้:  
สายด่วนของรัฐบาล 1111 (24 ชั่วโมง)  
ตู้ ปณ. 1111 (ทำเนียบรัฐบาล)  
แอปพลิเคชันในโทรศัพท์มือถือ : PSC 1111

### ฉันต้องตรวจโควิด 19 แบบไหน?

#### การตรวจแอนติบอดี (หรือการตรวจภูมิคุ้มกัน)

- บอกเราว่าเราเคยติดเชื้อหรือไม่ เป็นการมองย้อนไปในอดีต
- ต้องเจาะเลือดหรือเจาะปลายนิ้ว
- ยังไม่มีหลักฐานยืนยันว่าคุณได้รับการคุ้มกันไม่ให้ติดเชื้ออีก
- และจำไว้ว่า ผลตรวจไม่ได้บอกว่าคุณติดเชื้อตอนนี้

#### การตรวจหาเชื้อแบบ RT-PCR

- บอกเราว่า ตอนนี้อยู่ติดเชื้อหรือไม่
- เป็นการตรวจที่ใช้กันมากที่สุด
- ต้องเก็บตัวอย่างจากโพรงจมูกหรือคอ
- ผลมีความแม่นยำสูง
- ใช้เวลาระหว่างหนึ่งวันถึงหลายวันกว่าจะได้รับผล

#### การตรวจแอนติเจน

- บอกเราว่า ตอนนี้อยู่ติดเชื้อหรือไม่
- ต้องเก็บตัวอย่างจากโพรงจมูกหรือคอ
- ได้ผลรวดเร็ว
- แต่ ผลไม่แม่นยำเท่าวิธี RT-PCR การตรวจแอนติเจนไม่ใช่ทางเลือกที่ดีที่สุด พยายามตรวจแบบ RT-PCR ถ้าเป็นไปได้

เอกสารประกาศวันที่ 13 มกราคม 2564 ซึ่งประกอบไปด้วยคำแนะนำ  
ฉบับเร่งด่วน วิธีนี้หากมีข้อมูลเพิ่มเติม เอกสารนี้จะมีการปรับปรุงในภายหลัง

การสนับสนุนจากองค์การอนามัยโลกในประเทศไทย

องค์การอนามัยโลกประจำประเทศไทยให้การสนับสนุนรัฐบาลไทยผ่านกระทรวงสาธารณสุข แบ่งปันข้อมูลเกี่ยวกับพัฒนาการที่สำคัญ ตลอดจนแนวทางและความคืบหน้าทางวิทยาศาสตร์ องค์การอนามัยโลกยังสนับสนุนการรับมือต่อโรคระบาดของหน่วยงานสหประชาชาติในระดับที่กว้างขึ้น รวมถึงทำงานกับพันธมิตรหลักในการดูแลประชากรข้ามชาติในประเทศไทย และให้ข้อมูลและคำแนะนำแก่เจ้าหน้าที่ของระบบของสหประชาชาติในประเทศไทย



USEFUL LINKS

- The Thailand COVID19 situation report is available in Thai and English, please [visit](#)
- For regular updates on WHO's response in Thailand, please [visit](#)
- For global figures and technical advice from WHO, please [visit](#)

World Health Organization Country Office for Thailand 4<sup>th</sup> FL,  
Permanent Secretary Bldg 3 Ministry of Public Health, Nonthaburi  
Thailand, 11000

Media queries [sethawebsite@who.int](mailto:sethawebsite@who.int) and [kanpirom@who.int](mailto:kanpirom@who.int)

For latest updates and resources, please visit: