

# โรคติดเชื้อไวรัสโคโรนา 2019 (โควิด 19)

ข้อมูลจากการแถลงข่าวภาคเที่ยงโดย ศบค. กระทรวงสาธารณสุข

31 มีนาคม 2564

รายงานขององค์การอนามัยโลกประจำประเทศไทย



**28,863**  
(+42)

ยืนยันแล้ว



**94**  
(+0)

เสียชีวิต



**1,343**

กำลังรักษา



**27,426**  
(+47)

หายดีแล้ว



ความคืบหน้าสถานการณ์  
ในประเทศไทย  
ฉบับที่ 166

## ข้อมูลสำคัญ

- เมื่อวันที่ 31 มีนาคม กระทรวงสาธารณสุขรายงานผู้ป่วยยืนยันโรคโควิด 19 จำนวน 42 รายใหม่ ทำให้ยอดรวมของผู้ป่วยโควิด 19 ในประเทศไทยเพิ่มขึ้นเป็น 28,863 ราย
- ในผู้ป่วยที่พบในประเทศไทย ร้อยละ 95 (27,426 ราย) หายดีแล้ว ร้อยละ 0.3 (94 ราย) เสียชีวิต และร้อยละ 4.7 (1,343 ราย) กำลังรักษาหรือแยกกักตัว (979 รายอยู่ในโรงพยาบาล และ 364 รายอยู่ในโรงพยาบาลสนาม)
- ผู้ป่วยยืนยัน 42 จากห้องปฏิบัติการที่มีการรายงานในวันนี้ ประกอบด้วย
  - 16 รายเป็นผู้ที่เดินทางเข้าประเทศไทยเมื่อไม่นานมานี้ และได้รับการวินิจฉัยในสถานกักกันโรค และ 2 รายที่เดินทางเข้าประเทศผ่านพรมแดนทางบก
  - 19 รายตรวจพบจากระบบเฝ้าระวังและมีความเกี่ยวข้องกับความเสี่ยงจากการทำงาน การเดินทางไปยังสถานที่แออัด หรือสัมผัสกับผู้ยืนยัน ประกอบด้วยในกรุงเทพมหานคร (ชาวไทย 7 ราย ชาวเมียนมา 1 ราย) จังหวัดสมุทรสาคร (ชาวไทย 2 ราย ชาวเมียนมา 6 ราย) และสมุทรปราการ (ชาวไทย 3 ราย)
  - 5 รายพบจากการค้นหาผู้ป่วยเชิงรุกในกรุงเทพมหานคร (ชาวเมียนมา 1 ราย ชาวลาว 1 ราย) และจังหวัดสมุทรสาคร (ชาวไทย 1 ราย ชาวเมียนมา 2 ราย) ทำให้ยอดผู้ป่วยในกลุ่มนี้เพิ่มขึ้นเป็น 16,062 ราย
- ในจำนวนผู้ป่วย 24 รายที่พบในประเทศไทย 11 รายพบในจังหวัดสมุทรสาคร 10 รายพบในกรุงเทพมหานคร และ 3 รายในจังหวัดอื่น ๆ
- ในการระบาดระลอกใหม่นี้ (ระหว่างวันที่ 15 ธันวาคม 2563 และ 31 มีนาคม 2564) มีรายงานการพบผู้ป่วยโควิด 19 แล้ว 24,626 ราย โดย 7,241 รายในจำนวนนี้ตรวจพบผ่านระบบเฝ้าระวัง 16,062 รายตรวจพบผ่านการค้นหาผู้ป่วยเชิงรุก และ 1,323 รายตรวจพบในบุคคลที่เดินทางมาจากต่างประเทศ ณ ปัจจุบัน ผู้ป่วย 23,249 รายหายดีแล้ว 1,343 รายกำลังรักษาตัว และ 34 รายเสียชีวิต
- ในการระบาดระลอกใหม่ พบผู้ป่วยแล้วใน 67 จังหวัดของประเทศไทย ตั้งแต่สัปดาห์ที่ 28 มีนาคม – 31 มีนาคม มีรายงานการพบผู้ป่วยใหม่ ใน 9 จังหวัด
- 15 จังหวัดที่มียอดผู้ป่วยสะสมจากการระบาดระลอกใหม่สูงกว่า 50 ราย ได้แก่ จังหวัดสมุทรสาคร (17,112 ราย) กรุงเทพมหานคร (2,175 ราย) ปทุมธานี (763 ราย) ชลบุรี (658 ราย) ระยอง (584 ราย) สมุทรปราการ (418 ราย) จันทบุรี (221 ราย) ตาก (214 ราย) นนทบุรี (198 ราย) นครปฐม (173 ราย) อ่างทอง (125 ราย) เพชรบุรี (90 ราย) สมุทรสงคราม (73 ราย) ออยุธยา (64 ราย) ราชบุรี (51 ราย)

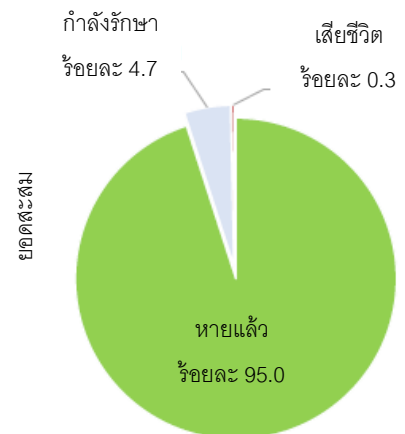
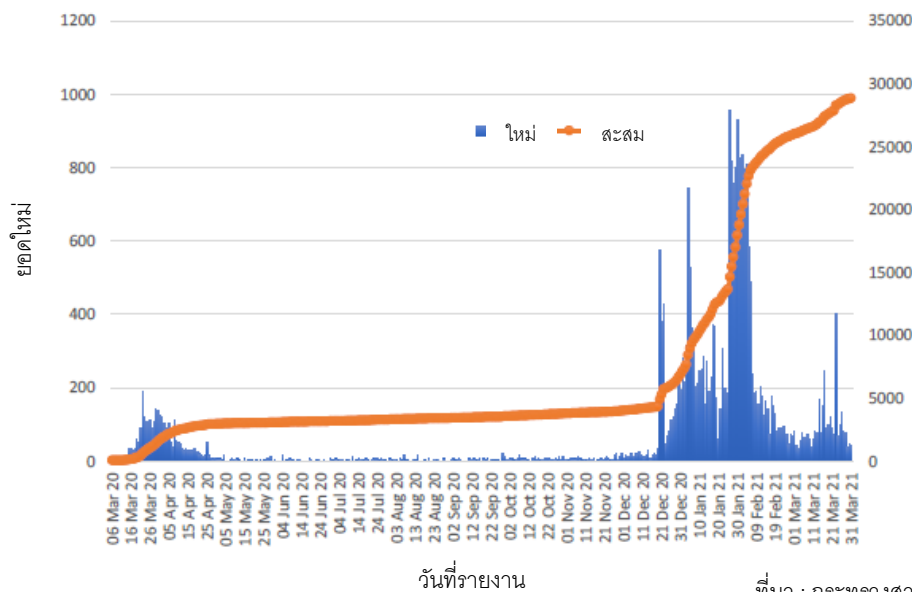
## การวิเคราะห์

สถานการณ์โควิด 19 ในประเทศไทยดูเหมือนจะทรงตัว ยอดผู้ป่วยรายวันที่ตรวจพบผ่านการเฝ้าระวังและการค้นหาผู้ป่วยเชิงรุกลดลงในภาพรวม และถึงแม้ว่าจะมีกลุ่มผู้ติดเชื้อและการระบาดที่เกิดขึ้นใหม่ แต่ก็ถูกตรวจพบอย่างรวดเร็วและควบคุมได้ก่อนที่จะกลายเป็นการแพร่กระจายที่รุนแรง ความขัดแย้งในประเทศเมียนมาอาจกลายเป็นความเสี่ยงต่อประเทศไทยได้หากมาตรการควบคุมโควิด 19 ได้รับความล้มเหลว และหากมีการเคลื่อนย้ายข้ามพรมแดนมากขึ้น นอกจากนี้การแพร่กระจายของเชื้อโควิดสายพันธุ์ต่าง ๆ ที่อาจเกิดขึ้นในประเทศเพื่อนบ้าน เช่น กัมพูชา ก็ยังเป็นประเด็นที่น่ากังวลอย่างมาก

ยอดผู้ป่วยโควิด 19 รายใหม่และสะสมในประเทศไทย ตามวันที่รายงาน

ผลการรักษาผู้ป่วยโควิด 19

(จำนวน 28,863)



ที่มา : กระทรวงสาธารณสุข 31 มีนาคม 2564

## ความคืบหน้าจาก ศบค.

### • สถานการณ์ในจังหวัดสมุทรปราการ

พบกลุ่มผู้ติดเชื้อใหม่ในจังหวัดสมุทรปราการซึ่งเป็นพนักงานโรงแรม ASQ และสมาชิกในครอบครัว ผู้ป่วยรายแรกคือพนักงานที่ทำงานในโรงแรม ASQ กรุงเทพมหานคร และพบผลตรวจเชื้อเป็นบวกเมื่อวันที่ 22 มีนาคม พนักงานของโรงแรม ASQ กลุ่มนี้มีหน้าที่เตรียม จัดวาง และเก็บถาดและขยะจากห้องพักของแขกในโรงแรม พนักงานบางรายไม่ได้สวมถุงมือและไม่ได้ล้างมือเป็นประจำ

### • สถานการณ์ในสถานกักกันคนเข้าเมือง เขตตลิ่งชัน กรุงเทพมหานคร

พบผู้ติดเชื้อเป็นเจ้าหน้าที่รัฐที่สัมผัสใกล้ชิดกับผู้ถูกกักกัน ณ สถานกักกันคนเข้าเมืองบางเขน (IDC) ซึ่งประกอบด้วยเจ้าหน้าที่ตำรวจ 3 ราย และเจ้าหน้าที่อื่น ๆ ที่ทำงานในสถานกักกัน

### • การคลายมาตรการกักกันบุคคลที่เดินทางเข้าประเทศไทย

มาตรการกักกันชุดใหม่สำหรับผู้เดินทางเข้าประเทศไทยจะมีผลบังคับใช้ในวันที่ 1 เมษายน 2564 รายละเอียดอยู่ในตารางด้านล่าง

ระยะการกักกัน	การตรวจหาเชื้อในทางเดินหายใจ (RT-PCR)	หมายเหตุ
7 วันสำหรับผู้เดินทางที่ได้รับวัคซีนอย่างน้อย 14 วันก่อนการเดินทาง	ต้องเข้ารับการตรวจหาเชื้อ 1 ครั้งในวันที่ 5-6	- ต้อง เป็น วัคซีน ที่ จด ทะเบียน ใน ประเทศไทย



ลิงก์มีประโยชน์

- รายงานสถานการณ์โรคติดเชื้อโควิด 19 ในประเทศไทย ภาษาไทยและอังกฤษ โปรดคลิก [ที่นี่](#)
- ติดตามความคืบหน้าอย่างสม่ำเสมอจากองค์การอนามัยโลกในประเทศไทย โปรดคลิก [ที่นี่](#)
- ติดตามตัวเลขทั่วโลกล่าสุดและคำแนะนำทางวิชาการจากองค์การอนามัยโลก โปรดคลิก [ที่นี่](#)

สำนักงานองค์การอนามัยโลกประจำประเทศไทย

สำนักงานปลัดกระทรวงฯ อาคาร 3 ชั้น 4 กระทรวงสาธารณสุข ถนนพญาไท ประเทศไทย 11000

อีเมลขอสงวนสิทธิ์สามารถส่งข้อซักถามได้ที่ [sethaweabmaster@who.int](mailto:sethaweabmaster@who.int) หรือ [kanpirom@who.int](mailto:kanpirom@who.int)

ติดตามข้อมูลและความคืบหน้าล่าสุด ได้ที่



[www.who.int/thailand](http://www.who.int/thailand)



@WHOThailand



WHOThailand



WHOThailand



World Health  
Organization  
Thailand

ระยะการกักกัน	การตรวจหาเชื้อในทางเดินหายใจ (RT-PCR)	หมายเหตุ
	*สำหรับนักเดินทางชาวไทยที่ไม่มีใบรับรองการปลอดเชื้อโควิด ต้องเข้ารับการตรวจหาเชื้อเพิ่มเติมอีก 1 ครั้งเมื่อเดินทางมาถึง	หรือแนะนำโดยองค์การอนามัยโลก
10 วันสำหรับผู้เดินทางที่ยังได้รับวัคซีนไม่ครบโดส	ต้องเข้ารับการตรวจหาเชื้อ 2 ครั้ง ครั้งแรกในวันที่ 3-5 และครั้งที่สองในวันที่ 9-10	
14 วันสำหรับผู้เดินทางทุกสัญชาติที่เดินทางมาจากประเทศที่พบเชื้อไวรัสสายพันธุ์ใหม่ เช่น บอตสวานา แคนเมอรูน คองโก แอฟริกาใต้ กานา ซิมบับเว เคนยา โมซัมบิก รวันดา แทนซาเนีย แซมเบีย	ต้องเข้ารับการตรวจหาเชื้อ 3 ครั้ง ครั้งแรกเมื่อเดินทางมาถึง ครั้งที่สองในวันที่ 6-7 และครั้งที่สามในวันที่ 12-13	

## คำอธิบาย : โควิด 19 ในประเทศลาว

ข้อมูลเกี่ยวกับการแพร่ระบาดของเชื้อโควิด 19 ในประเทศเพื่อนบ้านมีความสำคัญต่อการกำหนดมาตรการควบคุมโรคของเรา ประเทศไทยมีพรมแดนติดกับประเทศลาว 1,845 กิโลเมตร กว่าครึ่งหนึ่งอยู่ติดกับแม่น้ำโขง ชาวลาวและชาวไทยจำนวนมากทำงานหรือมีครอบครัวในอีกฟากของพรมแดน ณ วันที่ 31 มีนาคม ประเทศลาวมีรายงานผู้ป่วยโควิด 19 เพียง 49 ราย (และไม่มีผู้เสียชีวิต) จากประชากรทั้งหมด 7 ล้านคน ดังนั้นจึงมีอุบัติการณ์สะสมน้อยกว่า 1 รายต่อประชากร 100,000 คน (ถือเป็นหนึ่งในอัตราที่ต่ำที่สุดในกลุ่มภูมิภาค) ชาวต่างชาติที่เดินทางมาถึงประเทศลาวต้องมีผลตรวจหาเชื้อด้วยวิธี RT-PCR เป็นลบภายในเวลาไม่เกิน 72 ชั่วโมง และต้องเข้ากักกันโรค 14 วัน ต้องสวมอุปกรณ์ติดตามทางการแพทย์และซื้อประกันโควิด 19 จากบริษัทที่กำหนดโดยคณะกรรมการทำงาน ค่าใช้จ่ายระหว่างการกักกันโรค การตรวจหาเชื้อ ค่าเช่าอุปกรณ์ติดตามทางการแพทย์ และค่าประกันภัยเป็นความรับผิดชอบของบุคคลหรือองค์กรต้นสังกัดของบุคคลนั้น กระทรวงสาธารณสุขได้ดำเนินการทบทวนการดำเนินการภายใน (IAR) สำหรับการรับมือโควิด 19 ในระดับจังหวัดสำหรับจังหวัดในภาคใต้เมื่อวันที่ 11-12 มีนาคม 2564 ขณะนี้องค์การอนามัยโลกกำลังดำเนินการด้านศูนย์ปฏิบัติการภาวะฉุกเฉิน (EOC) และการอบรมระบบการจัดการเหตุการณ์ระดับท้องถิ่นเพื่อช่วยให้จังหวัดและอำเภอสามารถรับมือภาวะฉุกเฉินด้านสาธารณสุขได้ เจ้าหน้าที่องค์การอนามัยโลก ประเทศไทยได้ประสานงานกับเจ้าหน้าที่ลาวเพื่อช่วยให้ไทยเข้าถึงชาวกรองที่สำคัญเกี่ยวกับสถานการณ์ที่นั่น

## การสนับสนุนจากองค์การอนามัยโลกในประเทศไทย

องค์การอนามัยโลกประจำประเทศไทยให้การสนับสนุนรัฐบาลไทยผ่านกระทรวงสาธารณสุข แบ่งปันข้อมูลเกี่ยวกับพัฒนาการที่สำคัญตลอดจนแนวทางและความคืบหน้าทางวิทยาศาสตร์ องค์การอนามัยโลกยังสนับสนุนการรับมือต่อโรคระบาดของหน่วยงานสหประชาชาติในระดับที่กว้างขึ้น รวมถึงทำงานกับพันธมิตรหลักในการดูแลประชากรข้ามชาติในประเทศไทย และให้ข้อมูลและคำแนะนำแก่เจ้าหน้าที่ของระบบของสหประชาชาติในประเทศไทย



ลิงก์มีประโยชน์

- รายงานสถานการณ์โรคติดเชื้อโควิด 19 ในประเทศไทย ภาษาไทยและอังกฤษ โปรดคลิก[ที่นี่](#)
- ติดตามความคืบหน้าอย่างสม่ำเสมอจากองค์การอนามัยโลกในประเทศไทย โปรดคลิก[ที่นี่](#)
- ติดตามตัวเลขทั่วโลกล่าสุดและคำแนะนำทางวิชาการจากองค์การอนามัยโลก โปรดคลิก[ที่นี่](#)

สำนักงานองค์การอนามัยโลกประจำประเทศไทย

สำนักงานปลัดกระทรวงฯ อาคาร 3 ชั้น 4 กระทรวงสาธารณสุข ถนนพญาไท กรุงเทพมหานคร 11000

สื่อมวลชนสามารถส่งข้อซักถามได้ที่ [sethaweabmaster@who.int](mailto:sethaweabmaster@who.int) หรือ [kanpirom@who.int](mailto:kanpirom@who.int)

ติดตามข้อมูลและความคืบหน้าล่าสุด ได้ที่



[www.who.int/thailand](http://www.who.int/thailand)



@WHOThailand



WHOThailand



WHOThailand



World Health  
Organization  
Thailand