

โรคติดเชื้อไวรัสโคโรนา 2019 (โควิด 19)

ข้อมูลจากการแถลงข่าวภาคเที่ยงโดย ศบค. กระทรวงสาธารณสุข

9 เมษายน 2564

รายงานขององค์การอนามัยโลกประจำประเทศไทย



30,869
(+559)

ยืนยันแล้ว



96
(+1)

เสียชีวิต



2,645

กำลังรักษา



28,128
(+27)

หายดีแล้ว

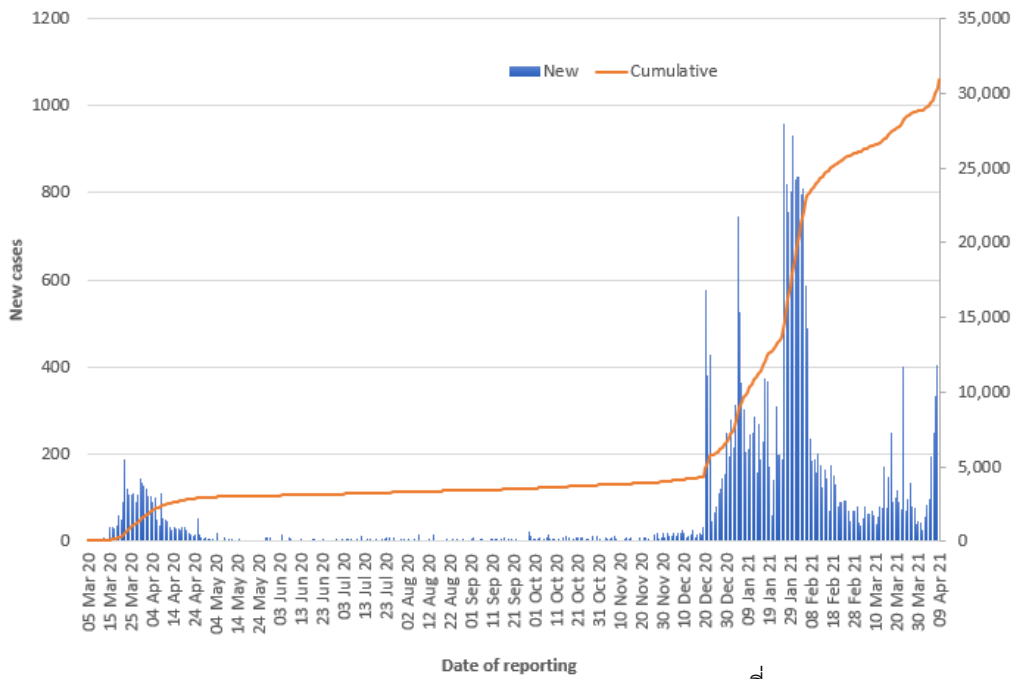


ความคืบหน้าสถานการณ์
ในประเทศไทย
ฉบับที่ 170

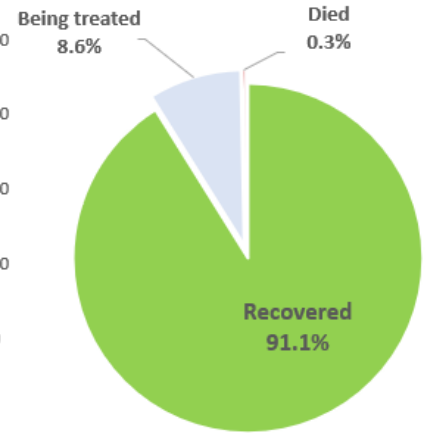
ข้อมูลสำคัญ

- กระทรวงสาธารณสุขรายงานผู้ป่วยยืนยันโรคโควิด 19 จำนวน 559 รายใหม่ ทำให้ยอดรวมของผู้ป่วยโควิด 19 ในประเทศไทยเพิ่มขึ้นเป็น 30,869 ราย มีผู้เสียชีวิต 1 รายใหม่ในวันนี้
- ในผู้ป่วยที่พบในประเทศไทย ร้อยละ 91.1 (28,128 ราย) หายดีแล้ว ร้อยละ 0.3 (96 ราย) เสียชีวิต และร้อยละ 8.6% (2,645 ราย) กำลังรักษาหรือแยกกักตัว (2,055 รายอยู่ในโรงพยาบาล และ 590 รายอยู่ในโรงพยาบาลสนาม)
- ผู้ป่วยยืนยัน 559 จากห้องปฏิบัติการที่มีการรายงานในวันนี้ ประกอบด้วย
 - 10 รายเป็นผู้ที่เดินทางเข้าประเทศไทยเมื่อไม่นานมานี้ และได้รับการวินิจฉัยในสถานกักกันโรค
 - 214 รายมีความเกี่ยวข้องกับกลุ่มผู้ติดเชื้อจากสถานบันเทิง ประกอบด้วยในกรุงเทพมหานคร (ชาวไทย 82 ราย ชาวเกาหลี 3 ราย) จังหวัดเชียงใหม่ (ชาวไทย 5 ราย) เชียงราย (ชาวไทย 2 ราย) ลำปาง (ชาวไทย 1 ราย) น่าน (ชาวไทย 1 ราย) พิษณุโลก (ชาวไทย 1 ราย) เพชรบูรณ์ (ชาวไทย 2 ราย) นนทบุรี (ชาวไทย 2 ราย) ปทุมธานี (ชาวไทย 3 ราย) ลพบุรี (ชาวไทย 1 ราย) ราชบุรี (ชาวไทย 1 ราย) สมุทรสาคร (ชาวไทย 3 ราย) เพชรบุรี (ชาวไทย 3 ราย) กาญจนบุรี (ชาวไทย 1 ราย) ประจวบคีรีขันธ์ (ชาวไทย 28 ราย) ชลบุรี (ชาวไทย 6 ราย ชาวญี่ปุ่น 1 ราย) สมุทรปราการ (ชาวไทย 31 ราย) ระยอง (ชาวไทย 3 ราย) ฉะเชิงเทรา (ชาวไทย 2 ราย) จันทบุรี (ชาวไทย 3 ราย) ตราด (ชาวไทย 1 ราย) สระแก้ว (ชาวไทย 6 ราย) สมุทรสงคราม (ชาวไทย 1 ราย) ขอนแก่น (ชาวไทย 5 ราย) มหาสารคาม (ชาวไทย 1 ราย) อุตรดิตถ์ (ชาวไทย 6 ราย) อุบลราชธานี (ชาวไทย 6 ราย) สุราษฎร์ธานี (ชาวไทย 1 ราย) และภูเก็ต (ชาวไทย 2 ราย)
 - 31 รายเป็นผู้สัมผัสใกล้ชิดกับกลุ่มผู้ติดเชื้อจากสถานบันเทิง ประกอบด้วย นนทบุรี (ชาวไทย 3 ราย) ปทุมธานี (ชาวไทย 1 ราย) ราชบุรี (ชาวไทย 1 ราย) ประจวบคีรีขันธ์ (ชาวไทย 1 ราย) สมุทรสาคร (ชาวไทย 1 ราย) ชลบุรี (ชาวไทย 8 ราย) สระแก้ว (ชาวไทย 5 ราย) สมุทรปราการ (ชาวไทย 5 ราย) จันทบุรี (ชาวไทย 1 ราย) นครราชสีมา (ชาวไทย 4 ราย) ภูเก็ต (ชาวไทย 1 ราย)
 - 124 ราย ไม่ได้มีความเชื่อมโยงกับกลุ่มผู้ติดเชื้อจากสถานบันเทิง ประกอบด้วย กรุงเทพมหานคร (ชาวไทย 40 ราย ชาวอิรัก 1 ราย ชาวเมียนมา 1 ราย ชาวลาว 1 ราย ชาวฝรั่งเศส 1 ราย) จังหวัดเชียงใหม่ (ชาวไทย 10 ราย) นครสวรรค์ (ชาวไทย 1 ราย) นนทบุรี (ชาวไทย 4 ราย) ชาวเมียนมา 1 ราย) ปทุมธานี (ชาวไทย 7 ราย) สระบุรี (ชาวไทย 1 ราย) เพชรบุรี (ชาวไทย 1 ราย) ขอนแก่น (ชาวไทย 1 ราย) นครปฐม (ชาวไทย 1 ราย) ชลบุรี (ชาวไทย 5 ราย) ชาวญี่ปุ่น 2 ราย) อุตรดิตถ์ (ชาวไทย 4 ราย) นครราชสีมา (ชาวไทย 2 ราย) บุรีรัมย์ (ชาวไทย 8 ราย) ชัยภูมิ (ชาวไทย 2 ราย) ชุมพร (ชาวไทย 4 ราย) สระแก้ว (ชาวไทย 2 ราย) สมุทรสาคร (ชาวไทย 2 ราย) ชาวเมียนมา 3 ราย) สมุทรปราการ (ชาวไทย 4 ราย) ลพบุรี (ชาวไทย 2 ราย) ราชบุรี (ชาวไทย 2 ราย) ระยอง (ชาวไทย 3 ราย) สุราษฎร์ธานี (ชาวไทย 3 ราย) สงขลา (ชาวไทย 5 ราย)
 - 32 รายอยู่ระหว่างสอบสวนโรค ประกอบด้วย กรุงเทพมหานคร (ชาวไทย 9 ราย) จังหวัดเชียงใหม่ (ชาวไทย 1 ราย) ปทุมธานี (ชาวไทย 1 ราย) สระบุรี (ชาวไทย 1 ราย) ชลบุรี (ชาวไทย 5 ราย) ชาวญี่ปุ่น 1 ราย) ชาวจีน 1 ราย) สระแก้ว (ชาวไทย 3 ราย) สมุทรปราการ (ชาวไทย 6 ราย) จันทบุรี (ชาวไทย 1 ราย) ชุมพร (ชาวไทย 1 ราย) ภูเก็ต (ชาวไทย 1 ราย) สงขลา (ชาวไทย 1 ราย)
 - 148 รายพบจากการค้นหาผู้ป่วยเชิงรุกในกรุงเทพมหานคร (ชาวไทย 128 ราย ชาวลาว 1 ราย ชาวฟิลิปปินส์ 1 ราย) จังหวัด ชลบุรี (ชาวไทย 17 ราย) ประจวบคีรีขันธ์ (ชาวไทย 1 ราย)
- ในจำนวนผู้ป่วย 549 รายที่พบในประเทศไทย 9 รายพบในจังหวัดสมุทรสาคร 226 รายพบในกรุงเทพมหานคร 274 รายในจังหวัดอื่น ๆ

New and cumulative COVID-19 cases in Thailand, by date of reporting



Treatment outcomes of COVID-19 patients (n=30869)



ที่มา : กระทรวงสาธารณสุข 9 เม.ย. 2564

ความคืบหน้าจาก ศบค.

การตรวจหาเชื้อที่โรงพยาบาลเอกชน

โรงพยาบาลเอกชนหลายแห่งแจ้งว่าไม่สามารถทำการตรวจหาเชื้อเพิ่มได้อีกแล้ว ปัญหานี้เป็นผลมาจากกฎระเบียบที่ระบุว่าหากโรงพยาบาลใดตรวจพบผู้ติดเชื้อ โรงพยาบาลนั้นจะต้องรับผู้ติดเชื้อเป็นผู้ป่วยใน แต่เนื่องจากในปัจจุบันโรงพยาบาลเอกชนหลายแห่งมีจำนวนเตียงจำกัด จึงได้ปฏิเสธที่จะตรวจหาเชื้อให้กับผู้ป่วยที่เข้าเกณฑ์สอบสวนโรค จากการหารือ กรุงเทพมหานครและกระทรวงสาธารณสุขร่วมหารือเพื่อแก้ไขปัญหา โดยทางเลือกอีกอย่างหนึ่งคือการเปิดโฮสปีเทล (hospitals) และโรงพยาบาลสนาม

การจัดสรรวัคซีน

รัฐบาลขออย่าห้ามมีข้อห้ามสำหรับภาคเอกชนในการนำเข้าวัคซีน ทั้งนี้ ตามแผนการเดิม รัฐบาลสามารถฉีดวัคซีนให้ประชากรไทยได้ 31 ล้านคน (ด้วยวัคซีน Sinovac และ AstraZeneca) และเพิ่มเติมอีก 4 ล้านคนสำหรับ “การใช้งานกรณีเร่งด่วน” ในช่วงการระบาดระลอกใหม่

อย่านัดพบผู้อื่นหากรู้สึกไม่สบาย หรือหากต้องแยกตัวหรือกักกันโรค นี่เป็นสิ่งสำคัญในการตัดวงจรการแพร่เชื้อ



- รายงานสถานการณ์โรคติดเชื้อโควิด 19 ในประเทศไทย ภาษาไทยและอังกฤษ โปรดคลิกที่นี่
- ติดตามความคืบหน้าอย่างสม่ำเสมอจากองค์การอนามัยโลกในประเทศไทย โปรดคลิกที่นี่
- ติดตามตัวเลขทั่วโลกล่าสุดและคำแนะนำทางวิชาการจากองค์การอนามัยโลก โปรดคลิกที่นี่

สำนักงานองค์การอนามัยโลกประจำประเทศไทย

สำนักงานปลัดกระทรวงฯ อาคาร 3 ชั้น 4 กระทรวงสาธารณสุข นนทบุรี ประเทศไทย 11000

สื่อมวลชนสามารถส่งข้อซักถามได้ที่ sethawebsite@who.int หรือ kanpirom@who.int

ติดตามข้อมูลและความคืบหน้าล่าสุดได้ที่

มาตรการควบคุม

- ตั้งแต่เที่ยงคืนวันนี้ สถานบันเทิง ทั้งบาร์ ผับ ร้านอาหารไอเกะและร้านนวด ใน 41 จังหวัดที่พบผู้ติดเชื้อโควิด 19 จะปิดให้บริการเป็นเวลา 14 วัน หากสถานการณ์ในจังหวัดอื่นมีการเปลี่ยนแปลง เช่น หากเกิดกลุ่มผู้ติดเชื้อใหม่ ผู้ว่าราชการจังหวัดมีอำนาจในการสั่งปิดสถานที่ดังกล่าว อย่างไรก็ตาม มาตรการนี้ไม่ครอบคลุมร้านอาหาร
- สถานการณ์จะแตกต่างกันไปตามแต่ละจังหวัดดังนั้นผู้ว่าราชการจังหวัดอาจเสนอมายังศบค.เพื่อพิจารณาใช้มาตรการเพิ่มเติม
- เจ้าหน้าที่ (กระทรวงมหาดไทยและหน่วยงานท้องถิ่น) จะเพิ่มความพยายามในการตรวจสอบสถานประกอบการที่อยู่ในประเภท “สถานบันเทิง”
- ขอความร่วมมืออย่างจริงจังจากภาคเอกชนและประชาชนทั่วไป
- กระทรวงสาธารณสุขจะรายงานสถานการณ์โควิด 19 ในช่วงวันหยุดสงกรานต์ทุกวัน ณ เวลา 15:00 น.

คำอธิบาย : ผลกระทบจากไวรัสสายพันธุ์อังกฤษ (B.1.1.7)

ปัจจุบัน เราพบว่าสายพันธุ์ของไวรัส SARS-CoV-2 ที่น่ากังวล 3 สายพันธุ์ในที่มีสายพันธุ์ B.1.1.7 ที่เพิ่งพบในประเทศไทยรวมอยู่ด้วย มีความสามารถในการแพร่เชื้อได้สูง และหากพบในชุมชนแล้วก็มีแนวโน้มที่จะระบาดอย่างรวดเร็ว เมื่อประชาชนสัมผัสกับเชื้อแล้ว ไวรัสสายพันธุ์ใหม่นี้ก็จะกลายเป็นสายพันธุ์หลักและเป็นสาเหตุของการติดเชื้อมากกว่าสายพันธุ์เก่าที่มีอยู่ก่อนแล้ว ในประเทศกัมพูชา จำนวนผู้ป่วยเพิ่มขึ้นมากกว่า 6 เท่า ตั้งแต่พบผู้ติดเชื้อสายพันธุ์ B.1.1.7 ครั้งแรกเมื่อกลางเดือนกุมภาพันธ์จนถึงปัจจุบัน ในขณะที่นั้นไวรัสสายพันธุ์ B.1.1.7 ถูกพบใน 80 ประเทศ แต่ภายในสิ้นเดือนมีนาคมได้เพิ่มเป็น 130 ประเทศ และในประเทศไทย เรากำลังเห็นยอดผู้ติดเชื้อที่เพิ่มขึ้นอย่างรวดเร็วเช่นกัน ดังที่ตารางแสดงให้เห็น ยอดผู้ติดเชื้อรายวันของสัปดาห์ที่แล้วเพิ่มขึ้นเกือบ 10 เท่าจาก 58 รายเมื่อวันศุกร์ที่แล้วเป็น 559 รายในวันศุกร์

วันที่	ยอดรวม (พบจากระบบเฝ้าระวัง การค้นหาเชิงรุก และสถานกักกันโรค)
9 เม.ย. (ศุกร์)	559
8 เม.ย. (พฤหัสบดี)	405
7 เม.ย. (พุธ)	334
6 เม.ย. (อังคาร)	250
5 เม.ย. (จันทร์)	194
4 เม.ย. (อาทิตย์)	96
3 เม.ย. (เสาร์)	84
2 เม.ย. (ศุกร์)	58

นี่ (นี่เป็นยอดของผู้ติดเชื้อทั้งหมด รวมถึงผู้ติดเชื้อสายพันธุ์ B.1.1.7 ด้วย) การเพิ่มขึ้นนี้สร้างแรงกดดันให้กับระบบสุขภาพในการรับมือสถานการณ์ ไม่เพียงแต่ต่อผู้ป่วยโควิด 19 ที่มากขึ้น แต่ยังรวมถึงบริการอื่น ๆ ในโรงพยาบาลที่อาจได้รับผลกระทบจากโควิด 19

การสนับสนุนจากองค์การอนามัยโลกในประเทศไทย

องค์การอนามัยโลกประจำประเทศไทยให้การสนับสนุนรัฐบาลไทยผ่านกระทรวงสาธารณสุข แบ่งปันข้อมูลเกี่ยวกับพัฒนาการที่สำคัญ ตลอดจนแนวทางและความคืบหน้าทางวิทยาศาสตร์ องค์การอนามัยโลกยังสนับสนุนการรับมือต่อโรคระบาดของหน่วยงานสหประชาชาติในระดับที่กว้างขึ้น รวมถึงทำงานกับพันธมิตรหลักในการดูแลประชากรข้ามชาติในประเทศไทย และให้ข้อมูลและคำแนะนำแก่เจ้าหน้าที่ของระบบของสหประชาชาติในประเทศไทย



ลิงก์มีประโยชน์

- รายงานสถานการณ์โรคติดเชื้อโควิด 19 ในประเทศไทย ภาษาไทยและอังกฤษ โปรดคลิกที่นี่
- ติดตามความคืบหน้าอย่างสม่ำเสมอจากองค์การอนามัยโลกในประเทศไทย โปรดคลิกที่นี่
- ติดตามตัวเลขทั่วโลกล่าสุดและคำแนะนำทางวิชาการจากองค์การอนามัยโลก โปรดคลิกที่นี่

สำนักงานองค์การอนามัยโลกประจำประเทศไทย

สำนักงานปลัดกระทรวงฯ อาคาร 3 ชั้น 4 กระทรวงสาธารณสุข นานทบุรี ประเทศไทย 11000

สื่อมวลชนสามารถส่งข้อซักถามได้ที่ sethawebsmaster@who.int หรือ kanpirom@who.int

ติดตามข้อมูลและความคืบหน้าล่าสุด ได้ที่



www.who.int/thailand



@WHOThailand



WHOThailand



WHOThailand



World Health
Organization

Thailand