

โรคติดเชื้อไวรัสโคโรนา 2019 (โควิด 19)

ข้อมูลจากการแถลงข่าวภาคเที่ยงโดย ศบค. กระทรวงสาธารณสุข

16 เมษายน 2564

รายงานขององค์การอนามัยโลกประจำประเทศไทย



39,038
(+1,582)

ยืนยันแล้ว



97
(+0)

เสียชีวิต



10,461

กำลังรักษา



28,480
(+97)

หายดีแล้ว



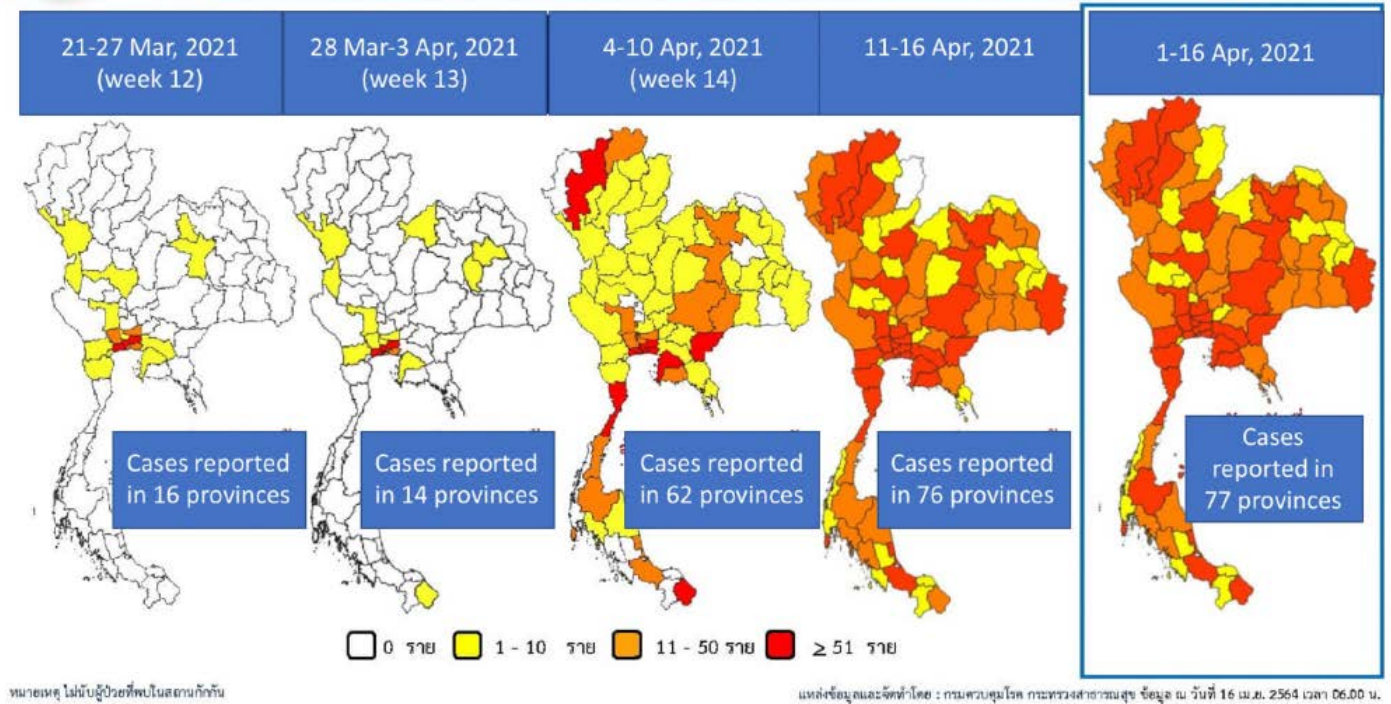
ความคืบหน้าสถานการณ์
ในประเทศไทย
ฉบับที่ 172

ข้อมูลสำคัญ

- วันนี้ กระทรวงสาธารณสุขรายงานผู้ป่วยยืนยันโรคโควิด 19 จำนวน 1,582 รายใหม่ ทำให้ยอดรวมของผู้ป่วยโควิด 19 ในประเทศไทยเพิ่มขึ้นเป็น 39,038 ราย **ไม่มีผู้เสียชีวิตรายใหม่ในวันนี้**
- ในผู้ป่วยที่พบในประเทศไทย ร้อยละ 73 (28,480 ราย) หายดีแล้ว ร้อยละ 0.3 (97 ราย) เสียชีวิต และร้อยละ 26.7% (10,461 ราย) กำลังรักษาหรือแยกกักตัว (9,884 รายอยู่ในโรงพยาบาล และ 577 รายอยู่ในโรงพยาบาลสนาม) 67 รายอยู่ในชั้นวิกฤต และ 16 รายต้องใช้เครื่องช่วยหายใจ
- ผู้ป่วยยืนยัน 1,582 จากห้องปฏิบัติการที่มีการรายงานในวันนี้ ประกอบด้วย
 - 5 รายเป็นผู้ที่เดินทางเข้าประเทศไทยเมื่อไม่นานมานี้ และได้รับการวินิจฉัยในสถานกักกันโรค
 - 921 รายตรวจพบจากระบบเฝ้าระวังและมีความเกี่ยวข้องกับความเสี่ยงจากการทำงาน การเดินทางไปยังสถานที่แออัด หรือสัมผัสกับผู้ป่วยยืนยัน
 - 656 รายตรวจพบจากการค้นหาผู้ป่วยเชิงรุก
- ในจำนวนผู้ป่วย 1,577 รายที่พบในประเทศไทย 312 รายพบในกรุงเทพมหานคร 202 รายพบในปริมณฑล 1,063 รายในจังหวัดอื่นๆ
- ระหว่างวันที่ 15 ธันวาคม 2563 และ 16 เมษายน 2564 มีรายงานการพบผู้ป่วยโควิด 19 แล้ว 34,801 ราย โดย 13,595 รายในจำนวนนี้ตรวจพบผ่านระบบเฝ้าระวัง 19,751 รายตรวจพบผ่านการค้นหาผู้ป่วยเชิงรุก และ 1,455 รายตรวจพบในบุคคลที่เดินทางมาจากต่างประเทศ ณ ปัจจุบัน ผู้ป่วย 24,303 รายหายดีแล้ว 10,461 รายกำลังรับการรักษา และ 37 รายเสียชีวิต
- ระหว่างวันที่ 15 ธันวาคม 2563 และ 16 เมษายน 2564 พบผู้ป่วยรายใหม่แล้วในทั้ง 77 จังหวัดของประเทศไทย
- 29 จังหวัดที่มียอดผู้ป่วยสะสมจากการระบาดระลอกใหม่สูงกว่า 50 รายจากการระบาดระลอกล่าสุด (1-16 เมษายน 2564) ได้แก่ จังหวัดนครสวรรค์ (58 ราย) สุราษฎร์ธานี (59 ราย) พิษณุโลก (59 ราย) ฉะเชิงเทรา (60 ราย) ลำพูน (66 ราย) ลำปาง (68 ราย) ราชบุรี (69 ราย) อุบลราชธานี (83 ราย) เพชรบุรี (86 ราย) ขอนแก่น (89 ราย) อุดรธานี (91 ราย) ชลบุรี (96 ราย) สุพรรณบุรี (96 ราย) นครราชสีมา (99 ราย) เชียงราย (106 ราย) ระยอง (128 ราย) นครปฐม (134 ราย) ภูเก็ต (137 ราย) สระแก้ว (158 ราย) สงขลา (162 ราย) นนทบุรี (174 ราย) ปทุมธานี (188 ราย) สมุทรสาคร (282 ราย) นราธิวาส (330 ราย) สมุทรปราการ (515 ราย) ประจวบคีรีขันธ์ (625 ราย) ชลบุรี (855 ราย) เชียงใหม่ (1,749 ราย) และกรุงเทพมหานคร (2,697 ราย)



Mapping of COVID-19 cases between weeks 12-14 of 2021



ความคืบหน้าจาก ศบค.

- **การฉีดวัคซีน**
 - กระทรวงสาธารณสุขขอเน้นย้ำว่าโครงการฉีดวัคซีนนั้นไม่ได้ล่าช้าแต่อย่างใด สาเหตุที่ยังฉีดได้น้อยโดสนั้นเนื่องมาจากวัคซีนสำหรับใช้ในกรณีฉุกเฉินนั้นมีจำนวนจำกัด อย่างไรก็ตามในเดือนมิถุนายน 2564 ประเทศไทยจะได้รับวัคซีน 6 ล้านโดสและอีก 10 ล้านโดสในเดือนกรกฎาคม นี่คือการรอบเวลาที่ประชาชนทั่วไปจะได้รับวัคซีน
 - ตั้งแต่วันที่ 28 กุมภาพันธ์ 2564 ถึง 15 เมษายน 2564 ประเทศไทยได้ฉีดวัคซีนโควิด 19 ไปแล้วจำนวน 586,032 โดส ใน 77 จังหวัด (510,456 คนรับวัคซีนโดสแรก / 75,576 คนรับครบสองโดส)
- **ข้อความถึงประชาชนและสื่อ**
 - คำแนะนำจากกระทรวงสาธารณสุขสำหรับผู้ที่กำลังรอเข้ารับการรักษาในโรงพยาบาล ยังคงเป็นเช่นเดิม
 1. ให้อยู่บ้าน
 2. หลีกเลี่ยงการสัมผัสใกล้ชิดกับผู้อื่น
 3. รีบไปพบแพทย์ทันทีหากอาการป่วยรุนแรงขึ้น เช่น หายใจลำบาก
 4. แยกของใช้ส่วนตัวและขยะของตนออกมาต่างหาก ทิ้งหน้ากากที่ใช้แล้วโดยใส่ในถุงพลาสติก ฆ่าเชื้อด้วยสารฟอกขาว และมัดถุงให้แน่นก่อนทิ้งในถังขยะ
 5. รับประทานอาหารที่มีประโยชน์และพักผ่อนให้เพียงพอ
 6. อย่าเครียดเกินไป ทำกิจกรรมที่ช่วยให้ผ่อนคลาย



ลิงก์มีประโยชน์

- รายงานสถานการณ์โรคติดเชื้อโควิด 19 ในประเทศไทย ภาษาไทยและอังกฤษ โปรดคลิก[ที่นี่](#)
- ติดตามความคืบหน้าอย่างสม่ำเสมอจากองค์การอนามัยโลกในประเทศไทย โปรดคลิก[ที่นี่](#)
- ติดตามตัวเลขทั่วโลกล่าสุดและคำแนะนำทางวิชาการจากองค์การอนามัยโลก โปรดคลิก[ที่นี่](#)

สำนักงานองค์การอนามัยโลกประจำประเทศไทย

สำนักงานปลัดกระทรวงฯ อาคาร 3 ชั้น 4 กระทรวงสาธารณสุข ถนนพญาไท กรุงเทพมหานคร 11000

สื่อมวลชนสามารถส่งข้อซักถามได้ที่ sethaweabmaster@who.int หรือ kanpirom@who.int

ติดตามข้อมูลและความคืบหน้าล่าสุด ได้ที่



www.who.int/thailand



@WHOThailand



WHOThailand



WHOThailand

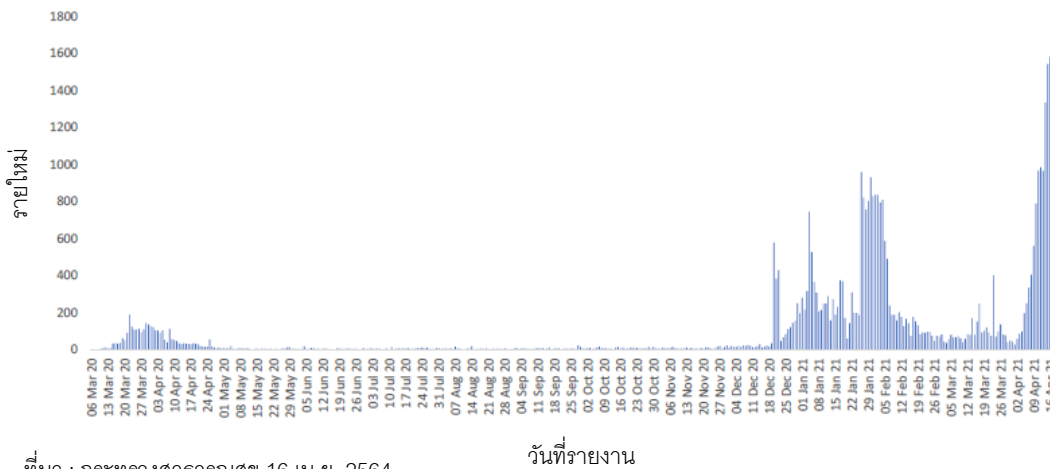


World Health
Organization
Thailand

คำอธิบาย : เส้นโค้งการแพร่ระบาดของโรคโควิด 19 ในประเทศไทย

“เส้นโค้งการแพร่ระบาด” แสดงจำนวนผู้ติดเชื้อโควิด 19 รายใหม่ที่มีการรายงานในประเทศไทยในแต่ละวัน จะเห็นได้ว่าเส้นกราฟมีระดับที่สูงขึ้นอย่างมากจากเพียง 26 รายในวันที่ 1 เมษายนเป็น 1,543 รายในวันที่ 15 เมษายน ผู้ติดเชื้อจำนวนมากได้รับเชื้อจากไวรัสโคโรนาสายพันธุ์ B.1.1.7 ซึ่งสร้างความกังวลในปัจจุบันเนื่องจากแพร่กระจายได้ง่ายกว่าสายพันธุ์อื่น ๆ ที่พบในประเทศไทยก่อนหน้านี้ และนี่เองคือสาเหตุที่ทำให้คนติดเชื้อมากขึ้น การระบาดในปัจจุบันยังส่งผลกระทบต่อคนอายุน้อยซึ่งอาจปรากฏอาการค่อนข้างน้อยหรือไม่มีอาการเลย ทำให้การควบคุมการแพร่ระบาดเป็นไปได้ยากขึ้น นอกจากนี้ยังมีหลักฐานว่าสายพันธุ์นี้อาจทำให้โรคมีความรุนแรงขึ้น ด้วยเหตุผลดังกล่าวทั้งยอดผู้ป่วยโควิด 19 รายวันที่สูงและพื้นที่ของการแพร่ระบาดที่กว้างขึ้นซึ่งมีความเกี่ยวข้องกับการท่องเที่ยวในช่วงสงกรานต์จึงเป็นสถานการณ์ที่น่ากังวล นอกจากนี้ในยอดผู้ติดเชื้อที่เพิ่มสูงขึ้นเมื่อเร็ว ๆ นี้ มีผู้ป่วยที่จัดว่ามีอาการรุนแรง และมีรายที่ต้องใช้เครื่องช่วยหายใจด้วย นี่เป็นข้อบ่งชี้ว่าบุคคลใน “กลุ่มเสี่ยง” จะได้รับผลกระทบมากขึ้น ซึ่งรวมถึงผู้สูงอายุและผู้ที่มีโรคประจำตัว แม้ว่าระบบสาธารณสุขและบริการด้านสุขภาพในประเทศไทยจะมีประสิทธิภาพ แต่ต้องไม่ลืมว่า ในทุก ๆ วันที่ผ่านไป พยาบาล แพทย์ และนักสืบโรคระบาดของเรากำลังเผชิญกับความท้าทายที่มากขึ้นเรื่อย ๆ

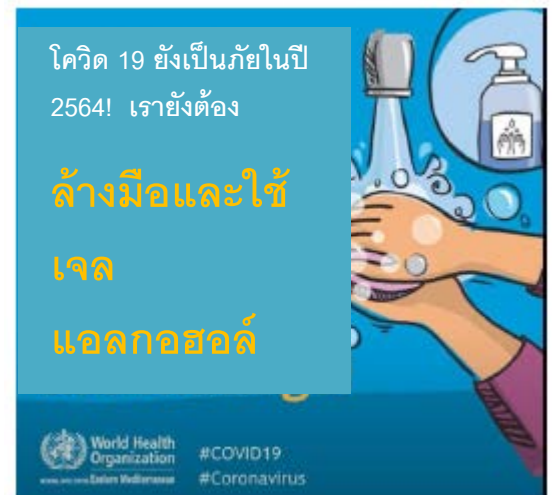
ยอดโควิด 19 รายใหม่ในประเทศไทยตามวันที่รายงาน



ดังนั้น สิ่งที่สำคัญอย่างยิ่งคือ การที่ทุกคนต้องพยายามอย่างเต็มที่ในการปฏิบัติตามมาตรการป้องกันขั้นพื้นฐาน รวมถึงการเว้นระยะ การล้างมือ และหลีกเลี่ยงการสัมผัสใบหน้า สวมหน้ากากในที่แออัด และไอจามให้ถูกวิธีโดยปิดปากและจมูกด้วยข้อศอก

การสนับสนุนจากองค์การอนามัยโลกในประเทศไทย

องค์การอนามัยโลกประจำประเทศไทยให้การสนับสนุนรัฐบาลไทยผ่านกระทรวงสาธารณสุข แบ่งปันข้อมูลเกี่ยวกับพัฒนาการที่สำคัญ ตลอดจนแนวทางและความคืบหน้าทางวิทยาศาสตร์ องค์การอนามัยโลกยังสนับสนุนการรับมือต่อโรคระบาดของหน่วยงานสหประชาชาติในระดับที่กว้างขึ้น รวมถึงทำงานกับพันธมิตรหลักในการดูแลประชากรข้ามชาติในประเทศไทย และให้ข้อมูลและคำแนะนำแก่เจ้าหน้าที่ของระบบของสหประชาชาติในประเทศไทย



ลิงก์มีประโยชน์

- รายงานสถานการณ์โรคติดเชื้อโควิด 19 ในประเทศไทย ภาษาไทยและอังกฤษ โปรดคลิกที่นี่
- ติดตามความคืบหน้าอย่างสม่ำเสมอจากองค์การอนามัยโลกในประเทศไทย โปรดคลิกที่นี่
- ติดตามตัวเลขทั่วโลกล่าสุดและคำแนะนำทางวิชาการจากองค์การอนามัยโลก โปรดคลิกที่นี่

สำนักงานองค์การอนามัยโลกประจำประเทศไทย

สำนักงานปลัดกระทรวงฯ อาคาร 3 ชั้น 4 กระทรวงสาธารณสุข ถนนพญาไท ประเทศไทย 11000

สื่อมวลชนสามารถส่งข้อซักถามได้ที่ sethawebsmaster@who.int หรือ kanpirom@who.int

ติดตามข้อมูลและความคืบหน้าล่าสุด ได้ที่



www.who.int/thailand



[@WHOThailand](https://twitter.com/WHOThailand)



[WHOThailand](https://www.facebook.com/WHOThailand)



[WHOThailand](https://www.youtube.com/WHOThailand)



World Health
Organization
Thailand