

# โรคติดเชื้อไวรัสโคโรนา 2019 (โควิด 19)

ข้อมูลจากการแถลงข่าวภาคเที่ยงโดย ศบค. กระทรวงสาธารณสุข

22 เมษายน 2564

รายงานขององค์การอนามัยโลกประจำประเทศไทย



**48,113**  
(+1,470)

ยืนยันแล้ว



**117**  
(+7)

เสียชีวิต



**18,148**

กำลังรักษา



**29,848**  
(+477)

หายดีแล้ว



ความคืบหน้าสถานการณ์

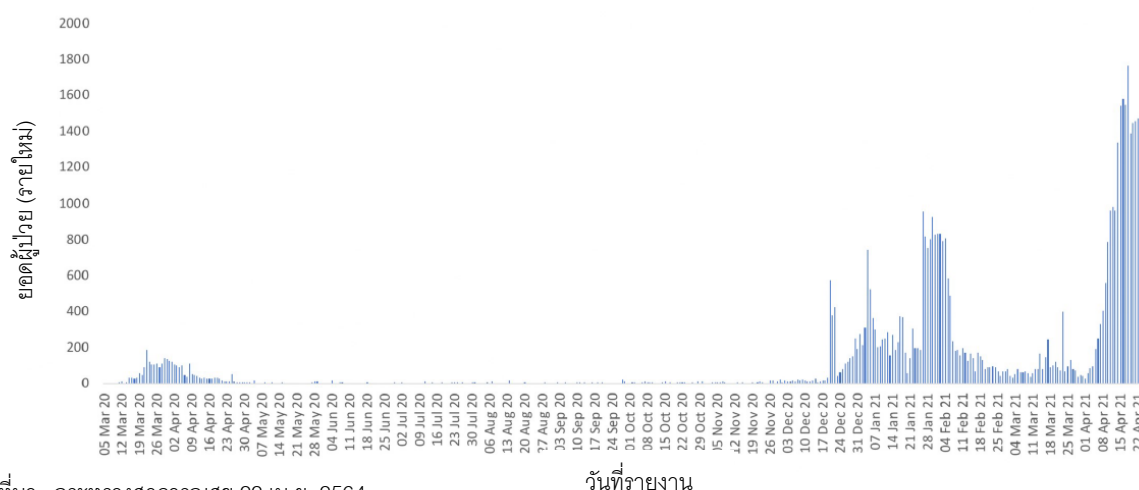
ในประเทศไทย

ฉบับที่ 174

## ข้อมูลสำคัญ

- วันนี้ กระทรวงสาธารณสุขรายงานผู้ป่วยยืนยันโรคโควิด 19 จำนวน 1,470 รายใหม่ ทำให้ยอดรวมของผู้ป่วยโควิด 19 ในประเทศไทยเพิ่มขึ้นเป็น 48,113 ราย มีผู้เสียชีวิต 7 รายใหม่ในวันนี้
- ในผู้ป่วยที่พบในประเทศไทย ร้อยละ 62 (29,848 ราย) หายดีแล้ว ร้อยละ 0.2 (117 ราย) เสียชีวิต และร้อยละ 37.8 (18,148 ราย) กำลังรักษาหรือแยกกักตัว (14,555 รายอยู่ในโรงพยาบาล และ 3,593 รายอยู่ในโรงพยาบาลสนาม)
- ผู้ป่วยยืนยัน 1,470 จากห้องปฏิบัติการที่มีการรายงานในวันนี้ ประกอบด้วย
  - 1,370 รายตรวจพบจากระบบเฝ้าระวัง (การตรวจเชื้อให้ประชาชนที่เดินทางมายังสถานพยาบาลด้วยเหตุผลต่าง ๆ รวมถึงผู้ที่ปรากฏอาการของโรคโควิด 19 ผู้ที่สัมผัสกับผู้ป่วย และผู้ที่มีความกังวลว่าตนเองอาจได้รับเชื้อ)
  - 100 รายตรวจพบจากการค้นหาผู้ป่วยเชิงรุก (โครงการตรวจเชื้อให้ประชาชนในชุมชนที่หน่วยงานสาธารณสุขดำเนินการเอง)
  - ไม่พบผู้ติดเชื้อในกลุ่มผู้เดินทางมาจากต่างประเทศที่เข้าพักในสถานกักกันโรค
- ระหว่างวันที่ 1 - 22 เมษายน 2564 มีรายงานการพบผู้ป่วยโควิด 19 แล้ว 19,250 ราย โดย 14,249 รายในจำนวนนี้ตรวจพบผ่านระบบเฝ้าระวัง 4,852 รายตรวจพบผ่านการค้นหาผู้ป่วยเชิงรุก และ 149 รายตรวจพบในบุคคลที่เดินทางมาจากต่างประเทศ มีผู้เสียชีวิต 23 รายในระยะเวลาดังกล่าว
- 45 จังหวัดที่มียอดผู้ป่วยสะสมสูงกว่า 50 รายจากการระบาดระลอกล่าสุด (1-22 เมษายน 2564) ได้แก่ จังหวัดอุดรธานี (51 ราย) ร้อยเอ็ด (53 ราย) แพร่ (54 ราย) ตาก (55 ราย) พัทลุง (59 ราย) นครพนม (61 ราย) กาญจนบุรี (62 ราย) พะเยา (63 ราย) มหาสารคาม (67 ราย) นุริรัมย์ (67 ราย) จันทบุรี (73 ราย) ปราจีนบุรี (74 ราย) สระบุรี (75 ราย) ลพบุรี (75 ราย) ศรีสะเกษ (84 ราย) นครศรีธรรมราช (100 ราย) ราชบุรี (141 ราย) สุพรรณบุรี (145 ราย) อุบลราชธานี (151 ราย) ลำปาง (154 ราย) นครสวรรค์ (166 ราย) ฉะเชิงเทรา (173 ราย) ขอนแก่น (176 ราย) พิษณุโลก (191 ราย) ลำพูน (201 ราย) เชียงราย (211 ราย) ชลบุรี (217 ราย) สระแก้ว (220 ราย) อุตรดิตถ์ (221 ราย) ภูเก็ต (251 ราย) เพชรบุรี (253 ราย) สุราษฎร์ธานี (272 ราย) นครราชสีมา (273 ราย) นครปฐม (291 ราย) ระยอง (308 ราย) สงขลา (348 ราย) ปทุมธานี (369 ราย) นราธิวาส (441 ราย) สมุทรสาคร (496 ราย) สมุทรปราการ (826 ราย) ประจวบคีรีขันธ์ (897 ราย) นนทบุรี (911 ราย) ชลบุรี (1,540 ราย) เชียงใหม่ (2,597 ราย) และกรุงเทพมหานคร (4,775 ราย)

## ยอดผู้ป่วยโควิด 19 รายใหม่ในประเทศไทย ตามวันที่รายงาน



## ความคืบหน้าจาก ศบค.

### • สถานการณ์ในปัจจุบัน

- จังหวัดนครราชสีมาพบกลุ่มผู้ป่วยทั้งหมด 7 กลุ่ม รวมถึงกลุ่มที่ได้รับบาดเจ็บไปถึงจังหวัดชัยภูมิด้วย ผู้ติดเชื้อรายแรกได้เดินทางไปที่ย่านเยาวราชในกรุงเทพมหานคร และร่วมงานวันเกิดที่อำเภอปากช่อง รวมถึงสถาบันเทিংและร้านอาหารในพื้นที่ การแพร่เชื้อส่วนใหญ่ในกลุ่มผู้ป่วยเหล่านี้เกิดขึ้นระหว่างงานพบปะสังสรรค์

### • ข้อความจากกระทรวงสาธารณสุขถึงประชาชน

- ในการประชุมของศูนย์ปฏิบัติการภาวะฉุกเฉินทางสาธารณสุข ได้มีการหารือกับคณะกรรมการสำหรับ “เหตุการณ์ไม่พึงประสงค์หลังการฉีดวัคซีน” (AEFI) เกี่ยวกับอาการคล้ายโรคหลอดเลือดสมองที่เกิดขึ้นเป็นเวลานาน ๆ หลังจากการฉีดวัคซีน โดยกรมควบคุมโรคและคณะกรรมการ AEFI จะดำเนินการตรวจสอบเหตุการณ์ดังกล่าวอย่างละเอียด ทั้งนี้ประโยชน์ของการฉีดวัคซีนมีมากกว่าความเสี่ยง และกระทรวงสาธารณสุขจะเดินหน้าโครงการฉีดวัคซีนต่อไป
- กรมอนามัยได้จัดทำแพลตฟอร์ม “ThaiStopCovid” เพื่อให้สถานประกอบการธุรกิจสามารถทำการประเมินความเสี่ยงด้วยตนเอง เครื่องมือนี้จะช่วยให้ประชาชนมีความมั่นใจในสถานที่/ธุรกิจต่าง ๆ มากขึ้น

### • การพักรักษาในโรงพยาบาล

- บุคลากรด้านสุขภาพกำลังทำงานอย่างหนักเพื่อให้ผู้ป่วยปลอดภัย แต่ก็จำเป็นต้องได้รับความร่วมมือจากผู้ป่วยด้วย รวมถึงการปฏิบัติตามคำแนะนำในการควบคุมการติดเชื้ออย่างเคร่งครัด

## คำอธิบาย

ผลตรวจบอกว่าฉันมีเชื้อโควิด 19 แต่ฉันไม่มีอาการป่วย แล้วทำไมต้องเข้ารับการรักษานในสถานพยาบาลด้วย?

หากคุณล้มป่วย สิ่งที่สำคัญที่สุดคือการหายป่วยให้เร็วที่สุด โดยทั่วไปแล้วเหตุผลที่ผู้ป่วยส่วนใหญ่เข้าพักรักษาในโรงพยาบาลคือเพราะต้องการการรักษาที่โรงพยาบาลจัดให้ หรือเพราะอาการหนักเกินกว่าที่จะดูแลตนเองที่บ้านได้

อย่างไรก็ตาม ผู้ป่วยโรคติดเชื้อนั้นแตกต่างจากผู้ป่วยประเภทอื่น สำหรับโรคโควิด 19 ที่แพร่กระจายจากคนสู่คนได้ง่าย สิ่งสำคัญที่เราพึงระลึกไว้เสมอก็คือการติดเชื้อของเราสามารถส่งผลกระทบต่อเพื่อน ครอบครัว และชุมชนที่เราอาศัยและทำงานอยู่ เชื้อโควิด 19 แพร่จากคนสู่คนผ่านวงจรการระบาดที่เกิดขึ้นอย่างต่อเนื่อง กล่าวคือ คุณรับเชื้อมาจากผู้ที่ติดเชืวก่อนหน้าคุณ และคุณสามารถส่งเชื้อต่อให้คนอื่นได้ ดังนั้นสำหรับโรคที่ติดต่อได้ง่าย เช่น โควิด 19 สิ่งที่สำคัญอย่างยิ่งก็คือผู้ติดเชื้อควรต้องอยู่ในสถานที่และสิ่งแวดล้อมที่ปลอดภัยที่สุด และบุคลากรที่ดูแลคุณมีอุปกรณ์ในการป้องกันไม่ให้เชื้อของคุณจากการแพร่กระจายไปยังผู้อื่น จนกว่าคุณจะหายดีและไม่แพร่เชื้อไวรัส หากเราสามารถแยกทุกคนที่มีเชื้อโควิด 19 และยุติวงจรการแพร่กระจายของโควิด 19 ทั้งหมดได้ เราก็จะหยุดโควิด 19 ได้

นี่คือสิ่งที่รัฐบาลไทยมุ่งหวัง เป้าหมายหลักคือการควบคุมการแพร่ระบาด โดยแยกกักทุกคนที่มีผลตรวจเชื่อเป็นบวกในสถานพยาบาล (โรงพยาบาล โสภพิเทส หรือสถานกักกันโรคทางเลือก) และป้องกันการแพร่เชื้อไวรัส จากมุมมองทางสาธารณสุข นี่เป็นกลยุทธ์ที่มีประสิทธิภาพสูงซึ่งสอดคล้องกับคำแนะนำขององค์การอนามัยโลก ยิ่งเราใช้กลยุทธ์นี้ได้ดีมากเท่าไร โอกาสในการควบคุมการแพร่ระบาดในประเทศไทยในปัจจุบันก็จะมากขึ้นเท่านั้น



ลิงก์มีประโยชน์

- รายงานสถานการณ์โรคติดเชื้อโควิด 19 ในประเทศไทย ภาษาไทยและอังกฤษ โปรดคลิก[ที่นี่](#)
- ติดตามความคืบหน้าอย่างสม่ำเสมอจากองค์การอนามัยโลกในประเทศไทย โปรดคลิก[ที่นี่](#)
- ติดตามตัวเลขทั่วโลกล่าสุดและคำแนะนำทางวิชาการจากองค์การอนามัยโลก โปรดคลิก[ที่นี่](#)

สำนักงานองค์การอนามัยโลกประจำประเทศไทย

สำนักงานปลัดกระทรวงฯ อาคาร 3 ชั้น 4 กระทรวงสาธารณสุข ถนนพญาไท ประเทศไทย 11000

สื่อมวลชนสามารถส่งข้อซักถามได้ที่ [sethawebsmaster@who.int](mailto:sethawebsmaster@who.int) หรือ [kanpirom@who.int](mailto:kanpirom@who.int)

ติดตามข้อมูลและความคืบหน้าล่าสุด ได้ที่



[www.who.int/thailand](http://www.who.int/thailand)



@WHOThailand



WHOThailand



WHOThailand



World Health  
Organization  
Thailand

หากคุณได้รับวัคซีนโควิด 19 แล้วสงสัยว่าร่างกายจะสร้างภูมิคุ้มกันเมื่อไหร่และจะภูมิคุ้มกันจะอยู่ได้นานแค่ไหน? คุณจะยังสามารถติดเชื้อโควิด 19 และแพร่เชื้อให้คนอื่นได้อยู่หรือไม่? และยังต้องใช้มาตรการป้องกันโรคอีกนานแค่ไหนหลังการฉีดวัคซีน?

ดร. เคท โอไบรอัน จากองค์การอนามัยโลก จะมาให้คำตอบกับเราใน "วิทยาศาสตร์ใน 5 นาที"



## การสนับสนุนจากองค์การอนามัยโลกในประเทศไทย

องค์การอนามัยโลกประจำประเทศไทยให้การสนับสนุนรัฐบาลไทยผ่านกระทรวงสาธารณสุข แบ่งปันข้อมูลเกี่ยวกับพี ๕ แผนการที่สำคัญ ตลอดจนแนวทางและความคืบหน้าทางวิทยาศาสตร์ องค์การอนามัยโลกยังสนับสนุนการรับมือต่อโรคระบาดของหน่วยงานสหประชาชาติในระดับที่กว้างขึ้น รวมถึงทำงานกับพันธมิตรหลักในการดูแลประชากรข้ามชาติในประเทศไทย และให้ข้อมูลและคำแนะนำแก่เจ้าหน้าที่ของระบบของสหประชาชาติในประเทศไทย



### ลิงก์มีประโยชน์

- รายงานสถานการณ์โรคติดเชื้อโควิด 19 ในประเทศไทย ภาษาไทยและอังกฤษ โปรดคลิกที่นี่
- ติดตามความคืบหน้าอย่างสม่ำเสมอจากองค์การอนามัยโลกในประเทศไทย โปรดคลิกที่นี่
- ติดตามตัวเลขทั่วโลกล่าสุดและคำแนะนำทางวิชาการจากองค์การอนามัยโลก โปรดคลิกที่นี่

### สำนักงานองค์การอนามัยโลกประจำประเทศไทย

สำนักงานปลัดกระทรวงฯ อาคาร 3 ชั้น 4 กระทรวงสาธารณสุข ถนนพญาไท ประเทศไทย 11000

สื่อมวลชนสามารถส่งข้อซักถามได้ที่ [sethaweabmaster@who.int](mailto:sethaweabmaster@who.int) หรือ [kanpirom@who.int](mailto:kanpirom@who.int)

ติดตามข้อมูลและความคืบหน้าล่าสุดได้ที่



[www.who.int/thailand](http://www.who.int/thailand)



@WHOThailand



WHOThailand



WHOThailand



World Health  
Organization  
Thailand