

# โรคติดเชื้อไวรัสโคโรนา 2019 (โควิด 19)

ข้อมูลจากการแถลงข่าวภาคเที่ยงโดย ศบค. กระทรวงสาธารณสุข

6 พฤษภาคม 2564

รายงานขององค์การอนามัยโลกประจำประเทศไทย



**76,811**  
(+1,911)

ยืนยันแล้ว



**336**  
(+18)

เสียชีวิต



**29,680**

กำลังรักษา



**46,795**  
(+2,435)

หายดีแล้ว



ความคืบหน้าสถานการณ์

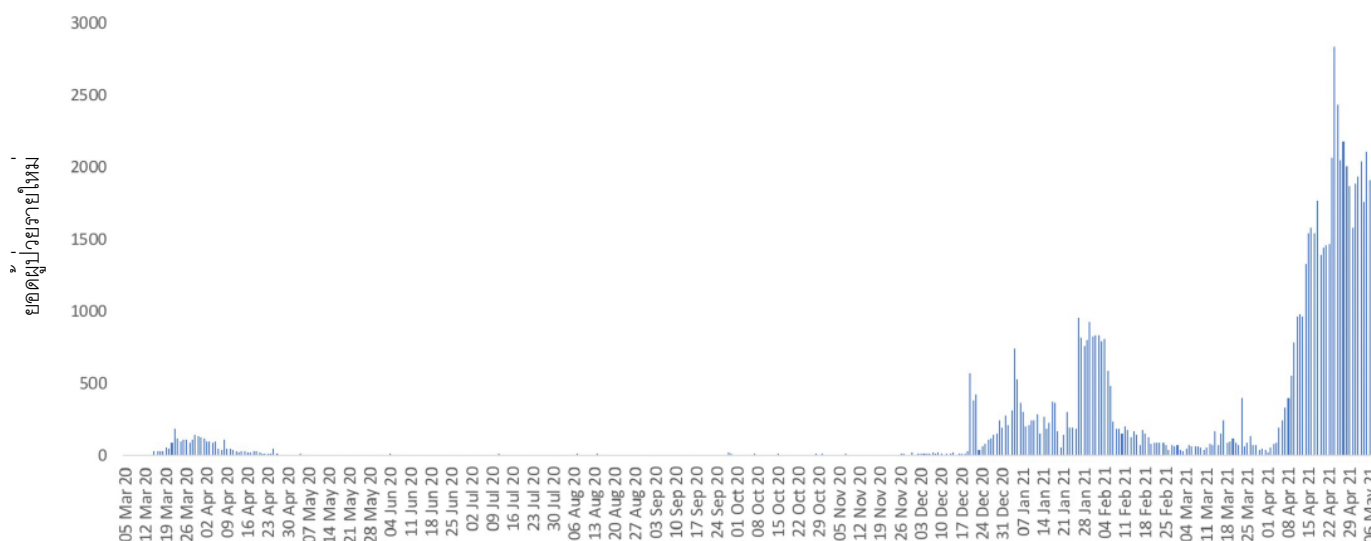
ในประเทศไทย

ฉบับที่ 178

## ข้อมูลสำคัญ

- วันนี้ กระทรวงสาธารณสุขรายงานผู้ป่วยยืนยันโรคโควิด 19 จำนวน 1,911 รายใหม่ มีผู้เสียชีวิต 18 รายใหม่ในวันนี้ นอกจากนี้ 1,073 รายเป็นผู้ป่วยหนัก และ 356 รายในจำนวนนี้ต้องใช้เครื่องช่วยหายใจ
- ในผู้ป่วยที่พบในประเทศไทยจนถึงปัจจุบันนี้ ร้อยละ 60.9 (46,795 ราย) หายดีแล้ว ร้อยละ 0.4 (336 ราย) เสียชีวิต และร้อยละ 38.7 (29,680 ราย) กำลังรักษาหรือแยกกักตัว (20,937 รายอยู่ในโรงพยาบาล และ 8,743 รายอยู่ในโรงพยาบาลสนาม)
- ผู้ป่วยยืนยัน 1,911 รายจากห้องปฏิบัติการที่มีการรายงานในวันนี้ ประกอบด้วย
  - 1,749 รายตรวจพบจากระบบเฝ้าระวัง (การตรวจเชื้อให้ประชาชนที่เดินทางมายังสถานพยาบาลด้วยเหตุผลต่าง ๆ รวมถึงผู้ที่ปรากฏอาการของโรคโควิด 19 ผู้ที่สัมผัสกับผู้ป่วย และผู้ที่มีความกังวลว่าตนเองอาจได้รับเชื้อ)
  - 153 รายตรวจพบจากการค้นหาผู้ป่วยเชิงรุก (โครงการตรวจเชื้อให้ประชาชนในชุมชนที่หน่วยงานสาธารณสุขดำเนินการเอง)
  - 9 รายตรวจพบในสถานกักกันโรคสำหรับผู้เดินทางมาจากต่างประเทศ
- ระหว่างวันที่ 1 เมษายน – 6 พฤษภาคม 2564 มีรายงานการพบผู้ป่วยโควิด 19 แล้ว 47,948 ราย โดย 40,807 รายในจำนวนนี้ตรวจพบผ่านระบบเฝ้าระวัง 6,885 รายตรวจพบผ่านการค้นหาผู้ป่วยเชิงรุก และ 256 รายตรวจพบในบุคคลที่เดินทางมาจากต่างประเทศ 242 รายเสียชีวิต
- 10 จังหวัดที่มียอดผู้ป่วยโควิด 19 ที่ได้รับการยืนยันจากห้องปฏิบัติการสูงสุดในวันนี้ ได้แก่ กรุงเทพมหานคร (739 ราย) นนทบุรี (273 ราย) สมุทรปราการ (143 ราย) ชลบุรี (76 ราย) สมุทรสาคร (65 ราย) สุราษฎร์ธานี (53 ราย) นครปฐม (47 ราย) ออยุธยา (35 ราย) ปทุมธานี (31 ราย) และเชียงใหม่ (23 ราย)
- 5 จังหวัดที่มียอดผู้ป่วยโควิด 19 ที่ได้รับการยืนยันจากห้องปฏิบัติการสูงสุดในระลอกปัจจุบัน (1 เมษายน - 6 พฤษภาคม) ได้แก่ กรุงเทพมหานคร (16,048 ราย) เชียงใหม่ (3,777 ราย) ชลบุรี (3,039 ราย) นนทบุรี (2,831 ราย) และสมุทรปราการ (2,737 ราย)

## ยอดผู้ป่วยโควิด 19 รายใหม่ในประเทศไทย ตามวันที่รายงาน



## ความคืบหน้าจาก ศบค.

- **การค้นหาผู้ป่วยเชิงรุก**

การค้นหาผู้ป่วยเชิงรุกยังคงดำเนินไปอย่างต่อเนื่องและจริงจัง โดยมุ่งไปที่ชุมชนแออัดและกลุ่มผู้ติดเชื้อกลุ่มใหม่หรือที่เพิ่งเกิดขึ้นใหม่ เช่น ในเขตบางแค คลองเตย และปทุมวัน รวมถึงกลุ่มบุคคลที่มีความเสี่ยงสูงในบริเวณใกล้เคียงกับที่พบผู้ป่วยยืนยัน ปัจจุบันมีการตรวจเชื้อให้ประชาชนราว 26,850 คนต่อสัปดาห์

- **การฉีดวัคซีนให้กับผู้พำนักรชาวต่างชาติในประเทศไทย**

กรมควบคุมโรค กระทรวงสาธารณสุข ยืนยันว่ายุทธศาสตร์การฉีดวัคซีนของประเทศไทยคือการเปิดให้ทุกคนสามารถเข้าถึงวัคซีนได้ ไม่ว่าจะเป็นมีสัญชาติใดก็ตาม ชาวต่างชาติที่อยู่ในกลุ่มเสี่ยงได้รับการฉีดวัคซีนแล้วในช่วงแรกของโครงการ แต่เนื่องจากจำนวนวัคซีนในช่วงแรกของโครงการมีอยู่อย่างจำกัด จึงจำเป็นต้องให้ความสำคัญกับกลุ่มเสี่ยงในบางพื้นที่ก่อนเพื่อปกป้องผู้ที่มีความเสี่ยงมากที่สุด ช่วงแรกของโครงการฉีดวัคซีนจะสิ้นสุดในปลายเดือนพฤษภาคม ช่วงที่สองจะเริ่มในเดือนมิถุนายน และดำเนินไปจนถึงสิ้นปี

- **แอปพลิเคชัน ‘หมอพร้อม’ ทางโทรศัพท์มือถือ**

ขณะนี้แอปพลิเคชันยังไม่รองรับการลงทะเบียนสำหรับชาวต่างชาติที่ต้องการฉีดวัคซีน การลงทะเบียนจะเริ่มในเดือนมิถุนายน กระทรวงสาธารณสุขกำลังดำเนินการในแนวทางที่ดีที่สุด ไม่ว่าจะผ่านแอปพลิเคชันทางโทรศัพท์มือถือ หรือการติดต่อโรงพยาบาลโดยตรงเพื่ออำนวยความสะดวกในการลงทะเบียนสำหรับชาวต่างชาติ

## คำอธิบาย : โควิด 19 และโรคร่วม

ผู้ที่มีโรคประจำตัวอยู่ก่อนแล้ว หรือที่เรียกว่าโรคร่วม (การที่บุคคลหนึ่งมีโรคตั้งแต่ 2 โรคขึ้นไป) ผู้ที่มีอายุ 65 ปีขึ้นไป และผู้ที่มีปัญหาสุขภาพอยู่แล้ว เช่น โรคอ้วน (น้ำหนักมากกว่า 100 กก. หรือมีดัชนีมวลกายตั้งแต่ 35 ขึ้นไป) จะมีความเสี่ยงสูงกว่าที่จะมีอาการป่วยรุนแรงจากโรคโควิด 19 ต้องเข้าโรงพยาบาล มีแนวโน้มที่จะต้องเข้ารับการดูแลขั้นวิกฤต รวมถึงการใช้เครื่องช่วยหายใจ และมีความเสี่ยงมากขึ้นที่จะเสียชีวิต ภาวะแทรกซ้อนที่น่าเป็นห่วง ได้แก่ โรคระบบทางเดินหายใจ (เช่น โรคหอบหืดเรื้อรัง และโรคหอบหืดระดับกลางถึงรุนแรง) โรคหัวใจ (โรคหัวใจและหลอดเลือด) โรคไต (โรคไตเรื้อรัง) โรคหลอดเลือดสมอง โรคเบาหวาน และโรคเบาหวาน ดังนั้นจึงมีความสำคัญอย่างยิ่งที่สมาชิกในครอบครัวที่มีผู้สูงอายุ และ/หรือ บุคคลที่มีโรคร่วมจะต้องปฏิบัติตามมาตรการป้องกันที่เป็นไปได้ทั้งหมดเพื่อปกป้องสมาชิกกลุ่มนี้จากการติดเชื้อโควิด 19

- หมั่นล้างมือด้วยสบู่และน้ำ และเช็ดให้แห้ง หากมือไม่เปื้อนสามารถใช้เจลแอลกอฮอล์ได้
- ปิดปากและจมูกด้วยข้อศอกหรือกระดาษทิชชูในขณะที่ไอหรือจาม
- ทิ้งกระดาษทิชชูที่ใช้แล้วทันทีในถังที่มีฝาปิด และล้างมือให้สะอาด
- หลีกเลี่ยงการสัมผัสดวงตา จมูก และปาก เพราะมือของคุณนั้นสัมผัสกับพื้นผิวมากมายที่อาจปนเปื้อนไวรัสซึ่งสามารถเข้าสู่ดวงตา จมูก หรือปากได้หากมือของคุณไม่สะอาด
- หากคุณออกไปข้างนอก ให้หลีกเลี่ยงพื้นที่แออัดและรักษาระยะห่างอย่างน้อย 1 เมตร (3 ฟุตหรือความยาวแขน) จากผู้อื่น ไม่ควรให้บุคคลมาเยี่ยมที่บ้านหากไม่มีความจำเป็น



### ลิงก์มีประโยชน์

- รายงานสถานการณ์โรคติดเชื้อโควิด 19 ในประเทศไทย ภาษาไทยและอังกฤษ โปรดคลิก[ที่นี่](#)
- ติดตามความคืบหน้าอย่างสม่ำเสมอจากองค์การอนามัยโลกในประเทศไทย โปรดคลิก[ที่นี่](#)
- ติดตามตัวเลขทั่วโลกล่าสุดและคำแนะนำทางวิชาการจากองค์การอนามัยโลก โปรดคลิก[ที่นี่](#)

### สำนักงานองค์การอนามัยโลกประจำประเทศไทย

สำนักงานปลัดกระทรวงฯ อาคาร 3 ชั้น 4 กระทรวงสาธารณสุข ถนนพญาไท ประเทศไทย 11000

สื่อมวลชนสามารถส่งข้อซักถามได้ที่ [sethawebsite@who.int](mailto:sethawebsite@who.int) หรือ [kanpirom@who.int](mailto:kanpirom@who.int)

ติดตามข้อมูลและความคืบหน้าล่าสุด ได้ที่



[www.who.int/thailand](http://www.who.int/thailand)



@WHOThailand



WHOThailand



WHOThailand



World Health  
Organization  
Thailand

- หากมีความจำเป็นต้องให้บุคคลเข้าเยี่ยม (เช่น ผู้ดูแลที่มาช่วยเหลือในกิจกรรมประจำวัน) ขอให้ผู้เข้าเยี่ยมชมตรวจดูอาการของตนเองอย่างสม่ำเสมอเพื่อให้แน่ใจว่าไม่มีอาการเมื่อเดินทางมาที่บ้านของคุณ และขอให้พวกเขาปฏิบัติตามมาตรการต่าง ๆ ที่สำคัญ รวมถึงให้ล้างมือเมื่อเข้าบ้าน
- ทำความสะอาดและฆ่าเชื้อพื้นผิวที่สัมผัสบ่อยๆทุกวัน รวมถึงโต๊ะ ลูกบิดประตู สวิตช์ไฟ พื้นผิวบนชั้นวาง ค้ามจับต่าง ๆ โทรศัพท์ แป้นพิมพ์ ห้องน้ำ ก๊อกน้ำ และอ่างล้างมือ ใช้ผงซักฟอกหรือสบู่และน้ำเพื่อทำความสะอาดพื้นผิวให้ปราศจากคราบสกปรก แล้วจึงเช็ดพื้นผิวด้วยน้ำยาฆ่าเชื้อ (การฉีดพ่นเพียงอย่างเดียวไม่เพียงพอ)
- สวมหน้ากากอนามัยเมื่ออยู่ข้างนอกและเมื่ออยู่กับผู้ที่เสี่ยงต่อการติดเชื้อโควิด 19

#coronavirus

#combatcovid19



World Health Organization

REGIONAL OFFICE FOR South-East Asia

IT'S

CORONA VIRUS

การดูแลผู้อื่นคือหน้าที่ของเราทุกคน

ปกป้องผู้อื่น	มีความห่วงใย	ระวังคำพูด	ดูแลผู้ป่วย
<div>หากคุณไอ มีไข้ หรือหายใจลำบาก ให้อยู่ห่างจากผู้อื่น</div> <div>สวมหน้ากาก</div> <div>หมั่นล้างมือ</div>	<div>เผยแพร่เรื่องราวดี ๆ ช่วยเหลือผู้เปราะบาง และผู้สูงอายุ</div> <div>แสดงความเห็นใจต่อผู้ป่วยและครอบครัว</div>	<div>ส่งต่อข้อเท็จจริง ไม่ใช่ข่าวลือ</div> <div>ใช้แหล่งข้อมูลที่เชื่อถือได้</div> <div>เปิดกว้างและเข้าอกเข้าใจ</div>	<div>ดูแลให้ได้พักผ่อน ดื่มน้ำมาก ๆ และทานอาหารที่มีประโยชน์</div> <div>ดูแลสุขภาพจิตใจให้แจ่มใส</div> <div>สวมหน้ากากเมื่ออยู่ใกล้ผู้ป่วย</div>

เมื่อคุณดูแลตนเอง คุณก็จะสามารถดูแลผู้อื่นได้

[www.who.int/COVID-19](http://www.who.int/COVID-19)  
[www.who.int/southeastasia](http://www.who.int/southeastasia)

## การสนับสนุนจากองค์การอนามัยโลกในประเทศไทย

องค์การอนามัยโลกประจำประเทศไทยให้การสนับสนุนรัฐบาลไทยผ่านกระทรวงสาธารณสุข แบ่งปันข้อมูลเกี่ยวกับพัฒนาการที่สำคัญ ตลอดจนแนวทางและความคืบหน้าทางวิทยาศาสตร์ องค์การอนามัยโลกยังสนับสนุนการรับมือต่อโรคระบาดของหน่วยงานสหประชาชาติในระดับที่กว้างขึ้น รวมถึงทำงานกับพันธมิตรหลักในการดูแลประชากรข้ามชาติในประเทศไทย และให้ข้อมูลและคำแนะนำแก่เจ้าหน้าที่ของระบบของสหประชาชาติในประเทศไทย



ลิงก์มีประโยชน์

- รายงานสถานการณ์โรคติดเชื้อโควิด 19 ในประเทศไทย ภาษาไทยและอังกฤษ โปรดคลิกที่นี่
- ติดตามความคืบหน้าอย่างสม่ำเสมอจากองค์การอนามัยโลกในประเทศไทย โปรดคลิกที่นี่
- ติดตามตัวเลขทั่วโลกล่าสุดและคำแนะนำทางวิชาการจากองค์การอนามัยโลก โปรดคลิกที่นี่

สำนักงานองค์การอนามัยโลกประจำประเทศไทย

สำนักงานปลัดกระทรวงฯ อาคาร 3 ชั้น 4 กระทรวงสาธารณสุข ถนนพญาไท ประเทศไทย 11000

สื่อมวลชนสามารถส่งข้อซักถามมาได้ที่ [sethaweabmaster@who.int](mailto:sethaweabmaster@who.int) หรือ [kanpirom@who.int](mailto:kanpirom@who.int)

ติดตามข้อมูลและความคืบหน้าล่าสุด ได้ที่



[www.who.int/thailand](http://www.who.int/thailand)



@WHOThailand



WHOThailand



WHOThailand



World Health Organization  
Thailand