

โรคติดเชื้อไวรัสโคโรนา 2019 (โควิด 19)

ข้อมูลจากการแถลงข่าวภาคเที่ยงโดย ศบค. กระทรวงสาธารณสุข

24 พฤษภาคม 2564

รายงานขององค์การอนามัยโลกประจำประเทศไทย

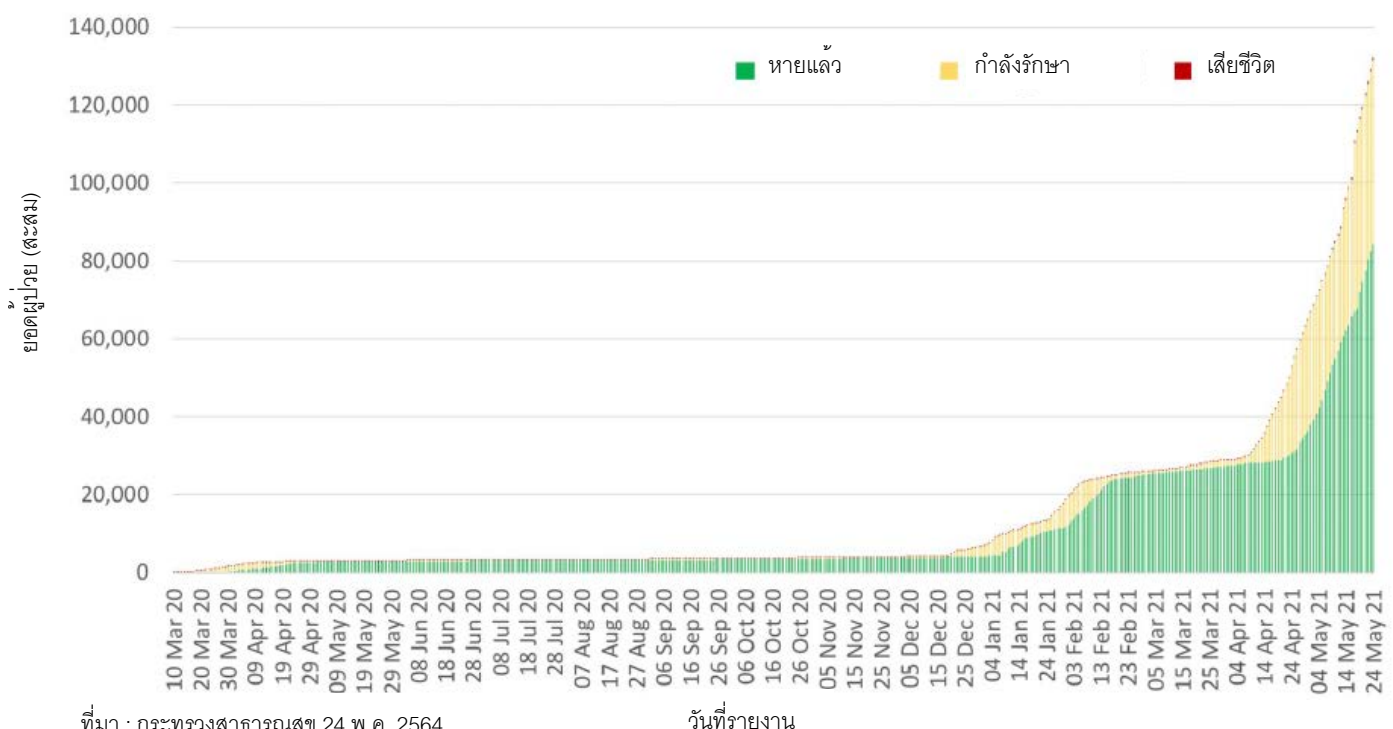


ความคืบหน้าสถานการณ์
ในประเทศไทย
ฉบับที่ 183

ข้อมูลสำคัญ

- วันนี้ กระทรวงสาธารณสุขรายงานผู้ป่วยยืนยันโรคโควิด 19 จำนวน 2,713 รายใหม่ มีผู้เสียชีวิต 30 รายใหม่ในวันนี้ นอกจากนี้ 1,169 รายเป็นผู้ป่วยหนัก และ 406 รายในจำนวนนี้ต้องใช้เครื่องช่วยหายใจ
- ในผู้ป่วยที่พบในประเทศไทยจนถึงปัจจุบันนี้ ร้อยละ 65.1 (86,100 ราย) หายดีแล้ว ร้อยละ 0.6 (806 ราย) เสียชีวิต และร้อยละ 34.3 (45,307 ราย) กำลังรักษาหรือแยกกักตัว (18,753 รายอยู่ในโรงพยาบาล และ 26,554 รายอยู่ในโรงพยาบาลสนาม)
- ผู้ป่วยยืนยัน 2,713 รายจากห้องปฏิบัติการที่มีการรายงานในวันนี้ ประกอบด้วย
 - 206 รายตรวจพบในเรือนจำ
 - 1,147 รายตรวจพบจากระบบเฝ้าระวัง (การตรวจเชื้อให้ประชาชนที่เดินทางมายังสถานพยาบาลด้วยเหตุผลต่าง ๆ รวมถึงผู้ที่ปรากฏอาการของโรคโควิด 19 ผู้ที่สัมผัสกับผู้ป่วย และผู้ที่มีความกังวลว่าตนอาจได้รับเชื้อ)
 - 1,311 รายตรวจพบจากการค้นหาผู้ป่วยเชิงรุก (โครงการตรวจเชื้อให้ประชาชนในชุมชนที่หน่วยงานสาธารณสุขดำเนินการเอง)
 - 49 รายตรวจพบในสถานกักกันโรคสำหรับผู้เดินทางมาจากต่างประเทศ (ยอดผู้ติดเชื้อที่เพิ่มขึ้นสูงในกลุ่มผู้เข้ากักกันโรคประกอบด้วยบุคคล 41 รายที่เดินทางกลับจากประเทศกัมพูชา)
- 10 จังหวัดที่มียอดผู้ป่วยโควิด 19 ที่ได้รับการยืนยันจากห้องปฏิบัติการสูงสุดในวันนี้ ได้แก่ กรุงเทพมหานคร (951 ราย) เพชรบุรี (669 ราย) สมุทรปราการ (180 ราย) ชลบุรี (106 ราย) นนทบุรี (92 ราย) สมุทรสาคร (43 ราย) ปทุมธานี (38 ราย) สงขลา (36 ราย) นครปฐม (28 ราย) และอยุธยา (18 ราย)
- 27 จังหวัดไม่พบผู้ติดเชื้อใหม่ในวันนี้

ยอดผู้ป่วยโควิด 19 ในประเทศไทย ตามวันที่รายงาน



ความคืบหน้าจาก ศบค.

• สถานการณ์ในปัจจุบัน

- ข้อมูลที่อิงหลักฐานถูกนำมาใช้วิเคราะห์สถานการณ์ในแต่ละเขตของกรุงเทพมหานคร กลุ่มผู้ติดเชื้อที่สำคัญยังคงเป็นภัยคุกคามในกรุงเทพฯ โดยเฉพาะในสถานที่ก่อสร้างหลายแห่ง ขณะนี้มีการจัดตั้งคณะปฏิบัติการพิเศษแล้วใน 50 เขต เพื่อตรวจสอบการระบาดในเขตที่อยู่ภายใต้การรับผิดชอบ
- กรุงเทพมหานครยังคงเป็นจุดระบาดหลักที่พบผู้ติดเชื้อโควิด 19 รายใหม่ กลุ่มผู้ติดเชื้อในปัจจุบัน ได้แก่ ทัณฑสถาน โรงงาน และที่อยู่อาศัยโดยรอบ ซึ่งพื้นที่ทั้งหมดนี้อยู่ภายใต้มาตรการ “บับเบิล แอนด์ ซีล” (Bubble and Seal) และ “การกักกันระดับพื้นที่” ทั้งนี้ได้เพิ่มความพยายามในการค้นหาผู้ป่วยเชิงรุกและการสืบหาผู้สัมผัสทั่วประเทศเพื่อยับยั้งการแพร่ระบาดของโรค

การสอบสำหรับโรงเรียนนานาชาติ

คำขอจากกระทรวงศึกษาธิการในนามของโรงเรียนนานาชาติในประเทศไทยสำหรับการจัดสอบ GED, SAT, A Levels และข้อสอบประเภทอื่น ๆ สำหรับนักเรียนนานาชาติในประเทศไทยได้รับการอนุมัติแล้ว โรงเรียนสามารถดำเนินการสอบสำหรับปีปฏิทินนี้ได้ และขอให้ปฏิบัติตามมาตรการด้านสาธารณสุขและสังคมที่เข้มงวดเพื่อความปลอดภัยของตนเอง

สายพันธุ์โควิด 19

กรมควบคุมโรคระบุว่าได้พบสายพันธุ์ของไวรัสโควิด 19 ที่พบครั้งแรกในอินเดีย (B.1.617.1) ในค่ายคนงานก่อสร้างแห่งหนึ่งย่านหลักสี่ กรุงเทพฯ วัคซีนแอสตราเซเนกาซึ่งเป็นวัคซีนหลักของประเทศไทยสามารถยับยั้งสายพันธุ์นี้ได้ ผู้ติดเชื้อจากสายพันธุ์นี้ทั้งหมด 15 ราย เป็นชาย 7 รายและหญิง 8 ราย อายุเฉลี่ย 46 ปี ข้อมูลของกรมสุขภาพ สหราชอาณาจักร พบว่าสายพันธุ์ดังกล่าวมีรูปแบบการแพร่ระบาดเหมือนกับสายพันธุ์ที่ตรวจพบครั้งแรกในสหราชอาณาจักร (B.1.1.7) แต่ไม่มีหลักฐานว่านำไปสู่อัตราการเสียชีวิตที่สูงขึ้น

วัคซีนซิโนแวค (Sinovac)

มีการอ้างอิงถึงองค์การอนามัยโลกเกี่ยวกับสถานะของวัคซีนซิโนแวคในประเทศไทย โปรดทราบว่าบัญชีการใช้งานในกรณีฉุกเฉินขององค์การอนามัยโลก (WHO's Emergency Use Listing – EUL) จะเป็นหน่วยงานที่ประเมินคุณภาพ ความปลอดภัยและประสิทธิภาพของวัคซีนโควิด 19 สำหรับข้อมูลเพิ่มเติมเกี่ยวกับสถานะของวัคซีนโควิด 19 ต่าง ๆ ที่อยู่ระหว่างการพิจารณาหรือที่ผ่านการรับรองจาก EUL แล้ว สามารถดูได้ [ที่นี่](#)

คำอธิบาย : การฉีดวัคซีนโควิด 19 ในประเทศไทย – การติดตามเหตุการณ์ไม่พึงประสงค์

หลังจากการฉีดวัคซีน (AEFI)

กระทรวงสาธารณสุขได้วางระบบเพื่อตรวจหาและติดตามเหตุการณ์ไม่พึงประสงค์หลังการฉีดวัคซีน (AEFI) โควิด 19 ระบบนี้เริ่มต้นด้วยกระบวนการประกันคุณภาพอย่างต่อเนื่องของวัคซีนแอสตราเซเนกาที่ผลิตในประเทศและวัคซีนที่นำเข้าเพื่อให้แน่ใจว่าการจัดหา การจัดเก็บและการจัดส่งวัคซีนไปยังจุดฉีดวัคซีนจะเป็นไปอย่างปลอดภัยและมั่นใจได้

ทุกคนที่จะรับวัคซีนในประเทศไทยต้องผ่านกระบวนการหลายขั้นตอนเพื่อประเมินความเป็นไปได้ของ AEFI ในขณะที่รับวัคซีน ขั้นตอนแรกคือการให้ความรู้ด้านสุขภาพ เช่น ความรู้พื้นฐานเกี่ยวกับวัคซีนและเหตุการณ์ไม่พึงประสงค์ที่อาจเกิดขึ้น ตามด้วยการสอบประวัติทางการแพทย์และการ



ลิงก์มีประโยชน์

- รายงานสถานการณ์โรคติดเชื้อโควิด 19 ในประเทศไทย ภาษาไทยและอังกฤษ โปรดคลิก[ที่นี่](#)
- ติดตามความคืบหน้าอย่างสม่ำเสมอจากองค์การอนามัยโลกในประเทศไทย โปรดคลิก[ที่นี่](#)
- ติดตามตัวเลขทั่วโลกล่าสุดและคำแนะนำทางวิชาการจากองค์การอนามัยโลก โปรดคลิก[ที่นี่](#)

สำนักงานองค์การอนามัยโลกประจำประเทศไทย

สำนักงานปลัดกระทรวงฯ อาคาร 3 ชั้น 4 กระทรวงสาธารณสุข ถนนพญาไท ประเทศไทย 11000

สื่อมวลชนสามารถส่งข้อซักถามได้ที่ sethawebsite@who.int หรือ kanpirom@who.int

ติดตามข้อมูลและความคืบหน้าล่าสุด ได้ที่



www.who.int/thailand



@WHOThailand



WHOThailand



WHOThailand



World Health
Organization
Thailand

คัดกรองเพื่อให้แน่ใจว่าแต่ละคนสามารถรับวัคซีนได้อย่างปลอดภัยในขณะนั้น เมื่อรับฉีดวัคซีนแล้วจะต้องสังเกตอาการหลังการรับวัคซีน 30 นาที เพราะหากมีเหตุการณ์ไม่พึงประสงค์เกิดขึ้นและมีความรุนแรง เช่น อาการแพ้อย่างรุนแรง (anaphylaxis) จะได้รับการรักษาได้ทันที ขั้นตอนสุดท้ายคือการรายงานเหตุการณ์หลังการฉีดวัคซีนอย่างต่อเนื่อง การรายงาน AEFI นี้เป็นคุณสมบัติหลักของแอปพลิเคชันหมอฟร้อมที่ช่วยให้สามารถรายงานเหตุการณ์ใด ๆ ที่อาจเกิดขึ้นหลังจากที่บุคคลได้รับฉีดวัคซีนแล้ว การรายงานเหตุการณ์เหล่านี้จะช่วยให้กระทรวงสาธารณสุขทราบและระบุขอบเขตของเหตุการณ์ไม่พึงประสงค์ที่อาจเกิดจากวัคซีนใหม่ ประเมินแยกแยะ และติดตามผลว่าเหตุการณ์ใดมีสาเหตุมาจากวัคซีน หรือเหตุการณ์ใดเป็นเหตุบังเอิญ

การสนับสนุนจากองค์การอนามัยโลกในประเทศไทย

องค์การอนามัยโลกประจำประเทศไทยให้การสนับสนุนรัฐบาลไทยผ่านกระทรวงสาธารณสุข แบ่งปันข้อมูลเกี่ยวกับพัฒนาการที่สำคัญ ตลอดจนแนวทางและความคืบหน้าทางวิทยาศาสตร์ องค์การอนามัยโลกยังสนับสนุนการรับมือต่อโรคระบาดของหน่วยงานสหประชาชาติในระดับที่กว้างขึ้น รวมถึงทำงานกับพันธมิตรหลักในการดูแลประชากรข้ามชาติในประเทศไทย และให้ข้อมูลและคำแนะนำแก่เจ้าหน้าที่ของระบบของสหประชาชาติในประเทศไทย

ผลิตภัณฑ์ทางการแพทย์ใด ๆ ก็ตาม ไม่ว่าจะเป็น
เป็นพาราเซตามอลหรือไอบูโพรเฟน ก็
สามารถมีผลข้างเคียงที่ไม่คาดคิดได้

ความเสี่ยงของการเกิดลิ่มเลือดจากการติดเชื้อ
โควิด 19 นั้นสูงกว่าความเสี่ยงที่เกิดจาก
การรับวัคซีนแอสตราเซเนกาอย่างมาก



#VaccinesWork

23 April 2021



ลิงก์มีประโยชน์

- รายงานสถานการณ์โรคติดเชื้อโควิด 19 ในประเทศไทย ภาษาไทยและอังกฤษ โปรดคลิกที่นี่
- ติดตามความคืบหน้าอย่างสม่ำเสมอจากองค์การอนามัยโลกในประเทศไทย โปรดคลิกที่นี่
- ติดตามตัวเลขทั่วโลกล่าสุดและคำแนะนำทางวิชาการจากองค์การอนามัยโลก โปรดคลิกที่นี่

สำนักงานองค์การอนามัยโลกประจำประเทศไทย

สำนักงานปลัดกระทรวงฯ อาคาร 3 ชั้น 4 กระทรวงสาธารณสุข ถนนพญาไท ประเทศไทย 11000

สื่อมวลชนสามารถส่งข้อซักถามได้ที่ sethaweabmaster@who.int หรือ kanpirom@who.int

ติดตามข้อมูลและความคืบหน้าล่าสุด ได้ที่



www.who.int/thailand



[@WHOThailand](https://twitter.com/WHOThailand)



[WHOThailand](https://www.facebook.com/WHOThailand)



[WHOThailand](https://www.youtube.com/WHOThailand)



World Health
Organization
Thailand