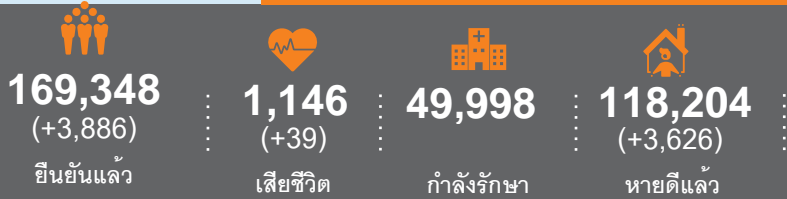


# โรคติดเชื้อไวรัสโคโรนา 2019 (โควิด 19)

ข้อมูลจากการแถลงข่าวภาคเที่ยงโดย ศบค. กระทรวงสาธารณสุข

3 มิถุนายน 2564

รายงานขององค์การอนามัยโลกประจำประเทศไทย

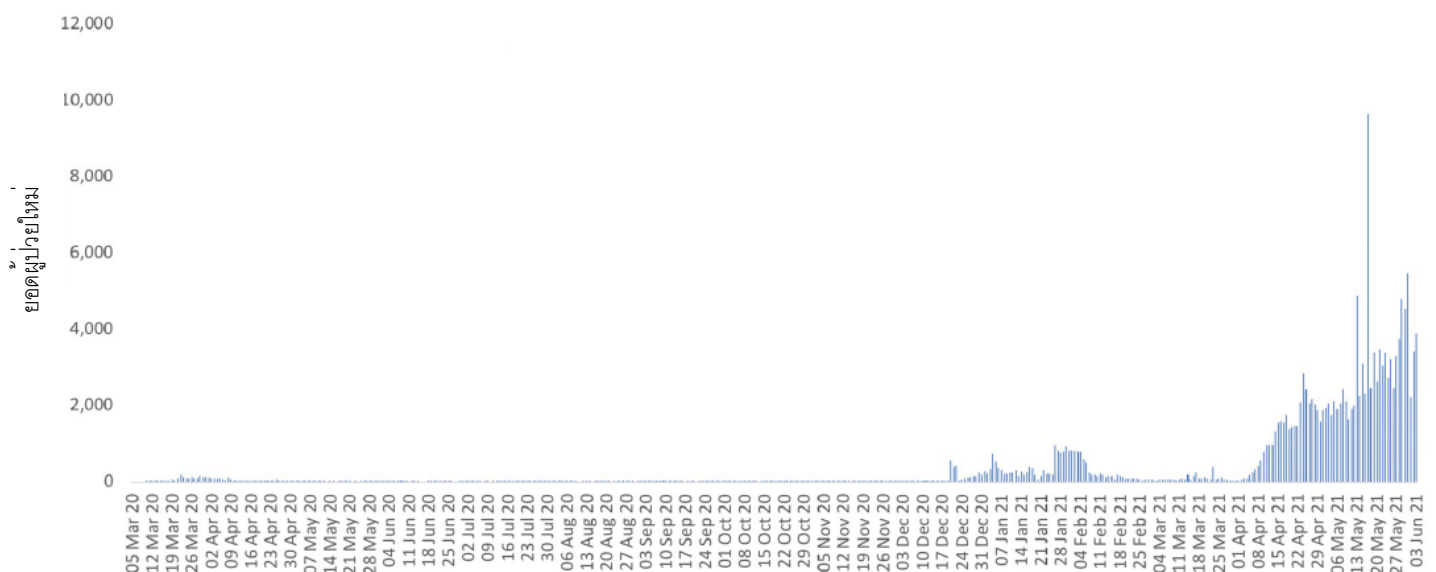


ความคืบหน้าสถานการณ์  
ในประเทศไทย  
ฉบับที่ 186

## ข้อมูลสำคัญ

- วันนี้ กระทรวงสาธารณสุขรายงานผู้ป่วยยืนยันโรคโควิด 19 จำนวน 3,886 รายใหม่ มีผู้เสียชีวิต 39 รายใหม่ในวันนี้ นอกจากนี้ 1,208 รายเป็นผู้ป่วยหนัก และ 373 รายในจำนวนนี้ต้องใช้เครื่องช่วยหายใจ
- ในผู้ป่วยที่พบในประเทศไทยจนถึงปัจจุบันนี้ ร้อยละ 69.8 (118,204 ราย) หายดีแล้ว ร้อยละ 0.7 (1,146 ราย) เสียชีวิต และร้อยละ 29.5 (49,998 ราย) กำลังรักษาหรือแยกกักตัว (20,837 รายอยู่ในโรงพยาบาล และ 29,579 รายอยู่ในโรงพยาบาลสนาม)
- ผู้ป่วยยืนยัน 3,886 รายจากห้องปฏิบัติการที่มีการรายงานในวันนี้ ประกอบด้วย
  - 1,230 รายตรวจพบในเรือนจำ
  - 1,362 รายตรวจพบจากระบบเฝ้าระวัง (การตรวจเชื้อให้ประชาชนที่เดินทางมายังสถานพยาบาลด้วยเหตุผลต่าง ๆ รวมถึงผู้ที่ปรากฏอาการของโรคโควิด 19 ผู้ที่สัมผัสกับผู้ป่วย และผู้ที่มีความกังวลว่าตนอาจได้รับเชื้อ)
  - 1,245 รายตรวจพบจากการค้นหาผู้ป่วยเชิงรุก (โครงการตรวจเชื้อให้ประชาชนในชุมชนที่หน่วยงานสาธารณสุขดำเนินการเอง)
  - 49 รายตรวจพบในสถานกักกันโรคสำหรับผู้เดินทางมาจากต่างประเทศ
- 11 จังหวัดที่มียอดผู้ป่วยโควิด 19 ที่ได้รับการยืนยันจากห้องปฏิบัติการสูงสุดในวันนี้ ได้แก่ กรุงเทพมหานคร (995 ราย) เพชรบุรี (380 ราย) สมุทรปราการ (336 ราย) สมุทรปราการ (232 ราย) ตรัง (92 ราย) สมุทรสาคร (76 ราย) ปทุมธานี (60 ราย) ชลบุรี (46 ราย) ฉะเชิงเทรา (40 ราย) นครปฐมและสระบุรี (31 ราย)
- 24 จังหวัดไม่พบผู้ติดเชื้อใหม่ในวันนี้

## ยอดผู้ป่วยโควิด 19 รายใหม่ในประเทศไทย ตามวันที่รายงาน



ที่มา : กระทรวงสาธารณสุข 3 มิ.ย. 2564

วันที่รายงาน

## ความคืบหน้าจาก ศบค.

- สถานการณ์ปัจจุบัน
  - กรุงเทพมหานครและปริมณฑลยังคงเป็นศูนย์กลางของผู้ติดเชื้อรายใหม่
  - กรุงเทพมหานครยังคงดำเนินการค้นหาผู้ป่วยเชิงรุกอย่างต่อเนื่อง ในวันพุธที่ผ่านมา ได้ตรวจเชื้อให้ประชาชนมากกว่า 20,000 คน
- กลุ่มผู้ติดเชื้อใหม่
  - กรมควบคุมโรคแถลงการพบกลุ่มผู้ติดเชื้อใหม่ 2 กลุ่มในเขตยานนาวาและธนบุรีของกรุงเทพมหานคร ในต่างจังหวัดพบอีก 3 กลุ่มใหม่ที่โรงงานในจังหวัดเพชรบุรี สมุทรปราการ และฉะเชิงเทรา
  - กระทรวงอุตสาหกรรมกำลังรณรงค์บังคับใช้ “แนวปฏิบัติที่ดีสำหรับโรงงาน” ซึ่งเป็นระบบการประเมินตนเองที่ช่วยให้คนงานสามารถประเมินความเสี่ยงในการติดเชื้อของตนเองได้
  - กระทรวงแรงงานจะทำงานอย่างใกล้ชิดกับนายจ้างในการตรวจสอบที่พักคนงานก่อสร้างและสถานที่ก่อสร้างเพื่อปรับปรุงสภาพความเป็นอยู่และการปฏิบัติที่ถูกต้องลักษณะ
- การรับรองวัคซีนซิโนแวคโดยองค์การอนามัยโลก
  - เมื่อวันที่ 1 มิถุนายน 2564 องค์การอนามัยโลกได้อนุมัติวัคซีนซิโนแวค (Sinovac-CoronaVac) เพื่อใช้ในกรณีฉุกเฉิน
  - คณะที่ปรึกษายุทธศาสตร์ผู้เชี่ยวชาญด้านภูมิคุ้มกันขององค์การอนามัยโลก (Strategic Advisory Group of Experts on Immunization : SAGE) ได้พิจารณาวัคซีนจนเสร็จสิ้นแล้ว จากหลักฐานที่มีอยู่องค์การอนามัยโลกแนะนำให้ใช้วัคซีนนี้ในบุคคลอายุ 18 ปีขึ้นไป โดยแบ่งเป็นสองโดส เว้นระยะห่างตั้งแต่ 2-4 สัปดาห์
- การกระจายวัคซีน
  - วัคซีนแอสตราเซนเนกาจำนวน 6 ล้านโดสที่ผลิตโดยบริษัทสยามไบโอไซเอนซ์จะถูกกระจายไปยังศูนย์ฉีดวัคซีนภายในเดือนนี้
  - ณ วันที่ 2 มิถุนายน ได้ฉีดวัคซีนไปแล้วกว่า 3.9 ล้านโดสใน 77 จังหวัด จากผู้ที่ได้รับวัคซีนทั้งหมด มากกว่า 2.7 ล้านคนได้รับโดสแรก และ 1.2 ล้านคนได้รับครบทั้งสองโดส

## คำอธิบาย : มาทำความเข้าใจ

### ระบบการตั้งชื่อสายพันธุ์โควิด

### 19 แบบใหม่ และระบบนี้จะมา

### แทนที่ระบบเดิมหรือไม่

- องค์การอนามัยโลกได้ประกาศชื่อใหม่ให้กับสายพันธุ์โควิด 19 ที่น่าเป็นห่วง (Variants of Concern) และสายพันธุ์ที่ต้องจับตามอง (Variants of Interest) เพื่อให้ง่ายต่อการพูดและจดจำ

### สิ่งที่จะได้พบเมื่อเข้ารับวัคซีน



1. บุคลากรทางการแพทย์จะให้คำแนะนำว่าคุณควรรับวัคซีนหรือไม่



2. บุคลากรสาธารณสุขจะทำการฉีดวัคซีน



3. คุณอาจจะต้องรอสัก 2-3 นาทีก่อนจะเดินทางกลับเพื่อให้แน่ใจว่าไม่มีปฏิกิริยาที่ไม่คาดคิด



### ลิงก์มีประโยชน์

- รายงานสถานการณ์โรคติดเชื้อโควิด 19 ในประเทศไทย ภาษาไทยและอังกฤษ โปรดคลิก[ที่นี่](#)
- ติดตามความคืบหน้าอย่างสม่ำเสมอจากองค์การอนามัยโลกในประเทศไทย โปรดคลิก[ที่นี่](#)
- ติดตามตัวเลขทั่วโลกล่าสุดและคำแนะนำทางวิชาการจากองค์การอนามัยโลก โปรดคลิก[ที่นี่](#)

### สำนักงานองค์การอนามัยโลกประจำประเทศไทย

สำนักงานปลัดกระทรวงฯ อาคาร 3 ชั้น 4 กระทรวงสาธารณสุข ถนนพญาไท ประเทศไทย 11000

สื่อมวลชนสามารถส่งข้อซักถามได้ที่ [sethawebmaster@who.int](mailto:sethawebmaster@who.int) หรือ [kanpirom@who.int](mailto:kanpirom@who.int)

ติดตามข้อมูลและความคืบหน้าล่าสุด ได้ที่



[www.who.int/thailand](http://www.who.int/thailand)



@WHOThailand



WHOThailand

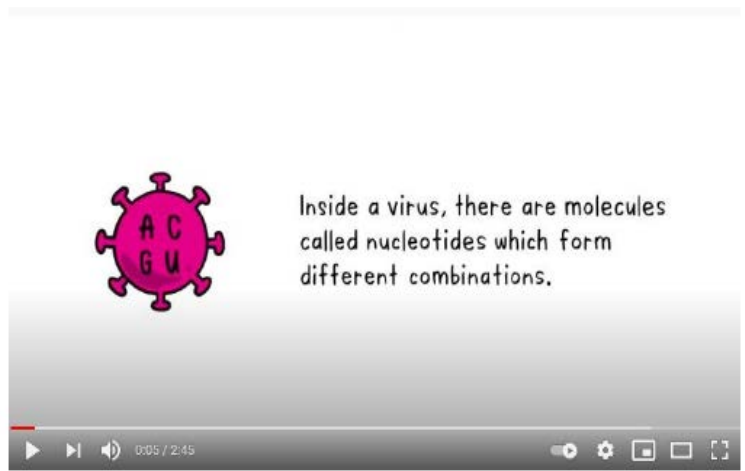


WHOThailand



World Health  
Organization  
Thailand

- ชื่อใหม่นี้จะอิงจากอักษรกรีก ซึ่งเป็นระบบที่ได้รับการคัดเลือกหลังจากการหารืออย่างละเอียดและการพิจารณาระบบอื่น ๆ อีกจำนวนมาก
- ชื่อใหม่นี้ไม่ได้มาแทนที่ชื่อทางวิทยาศาสตร์ที่มีอยู่เดิม ซึ่งเป็นชื่อที่มีข้อมูลทางวิทยาศาสตร์ที่สำคัญและจะยังคงใช้ในการวิจัยต่อไป
- ชื่อใหม่ที่จะนำมาใช้เป็นการทั่วไปมีรายละเอียดดังนี้ – สายพันธุ์ B.1.1.7 ที่ตรวจพบครั้งแรกในสหราชอาณาจักรจะเรียกว่า “อัลฟา” สายพันธุ์ B.1.351 ที่ตรวจพบครั้งแรกในแอฟริกาใต้จะเรียกว่า “เบตา” สายพันธุ์ P.1 ที่ตรวจพบครั้งแรกในบราซิล/ญี่ปุ่นจะเรียกว่า “แกมมา” และสายพันธุ์ B.1.617.2 ที่ตรวจพบครั้งแรกในอินเดียจะเรียกว่า “เดลตา”
- สายพันธุ์ที่ต้องจับตามองที่เกิดขึ้นใหม่หลังจากนี้ จะได้รับการตั้งชื่อตามระบบนี้ สามารถศึกษารายชื่อและข้อมูลเพิ่มเติมได้ที่ <https://www.who.int/activities/tracking-SARS-CoV-2-variants>



## การสนับสนุนจากองค์การอนามัยโลกในประเทศไทย

องค์การอนามัยโลกประจำประเทศไทยให้การสนับสนุนรัฐบาลไทยผ่านกระทรวงสาธารณสุข แบ่งปันข้อมูลเกี่ยวกับพัฒนาการที่สำคัญ ตลอดจนแนวทางและความคืบหน้าทางวิทยาศาสตร์ องค์การอนามัยโลกยังสนับสนุนการรับมือต่อโรคระบาดของหน่วยงานสหประชาชาติในระดับที่กว้างขึ้น รวมถึงทำงานกับพันธมิตรหลักในการดูแลประชากรข้ามชาติในประเทศไทย และให้ข้อมูลและคำแนะนำแก่เจ้าหน้าที่ของระบบของสหประชาชาติในประเทศไทย



ลิงก์มีประโยชน์

- รายงานสถานการณ์โรคติดเชื้อโควิด 19 ในประเทศไทย ภาษาไทยและอังกฤษ โปรดคลิกที่นี่
- ติดตามความคืบหน้าอย่างสม่ำเสมอจากองค์การอนามัยโลกในประเทศไทย โปรดคลิกที่นี่
- ติดตามตัวเลขทั่วโลกล่าสุดและคำแนะนำทางวิชาการจากองค์การอนามัยโลก โปรดคลิกที่นี่

สำนักงานองค์การอนามัยโลกประจำประเทศไทย

สำนักงานปลัดกระทรวงฯ อาคาร 3 ชั้น 4 กระทรวงสาธารณสุข ถนนพญาไท ประเทศไทย 11000

สื่อมวลชนสามารถส่งข้อซักถามได้ที่ [sethaweabmaster@who.int](mailto:sethaweabmaster@who.int) หรือ [kanpirom@who.int](mailto:kanpirom@who.int)

ติดตามข้อมูลและความคืบหน้าล่าสุด ได้ที่



[www.who.int/thailand](http://www.who.int/thailand)



@WHOThailand



WHOThailand



WHOThailand



World Health  
Organization  
Thailand