

โรคติดเชื้อไวรัสโคโรนา 2019 (โควิด 19)

ข้อมูลจากการแถลงข่าวโดย ศบค. และสรุปเหตุการณ์ในสัปดาห์ที่ผ่านมาจนถึงวันที่ 22 กรกฎาคม 2564

22 กรกฎาคม 2564

รายงานขององค์การอนามัยโลกประจำประเทศไทย

453,132

ยืนยันแล้ว

3,697

เสียชีวิต

137,058

กำลังรักษา

312,377

หายดีแล้ว

15,084,696

เข็ม 1 – 11,538,866 เข็ม 2 – 3,545,830

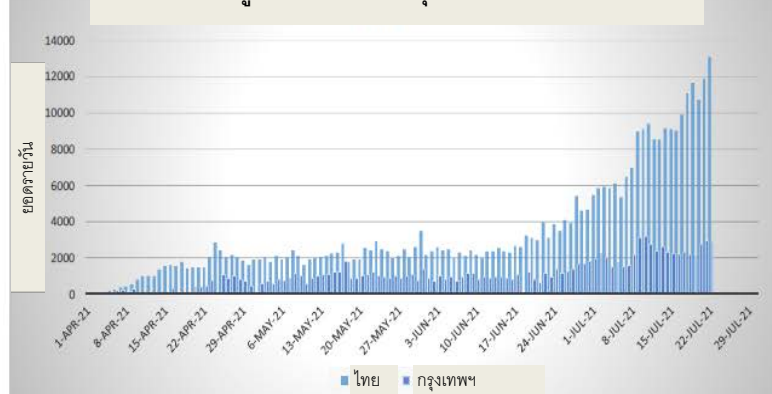
รับวัคซีน

ความคืบหน้าสถานการณ์
ในประเทศไทย
ฉบับที่ 193

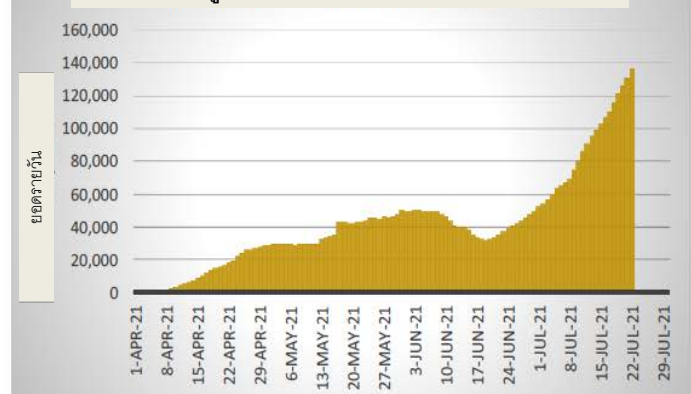
ข้อมูลสำคัญ

- วันนี้ กระทรวงสาธารณสุขรายงานผู้ป่วยยืนยันโรคโควิด 19 รายใหม่ จำนวน 13,655 ราย และผู้เสียชีวิตรายใหม่ 87 ราย มีผู้ป่วยหนัก 3,856 ราย และ 889 รายในจำนวนนี้ต้องใช้เครื่องช่วยหายใจ
 - 545 รายตรวจพบในเรือนจำ และ 11 รายตรวจพบในสถานกักกันโรคสำหรับผู้เดินทางมาจากต่างประเทศ
 - ผู้ติดเชื้อจากการระบาดในประเทศประกอบด้วย 9,254 รายตรวจพบจากระบบเฝ้าระวัง (การตรวจเชื้อให้ประชาชนที่เดินทางมายังสถานพยาบาลด้วยเหตุผลต่าง ๆ รวมถึงผู้ที่ปรากฏอาการของโรคโควิด 19 ผู้ที่สัมผัสกับผู้ป่วย และผู้ที่มีความกังวลว่าตนเองอาจได้รับเชื้อ) และ 3,845 รายตรวจพบจากการค้นหาผู้ป่วยเชิงรุก (โครงการตรวจเชื้อให้ประชาชนในชุมชนที่หน่วยงานสาธารณสุขดำเนินการเอง)
 - 137,058 รายกำลังรับการรักษา/อยู่ในระหว่างการเฝ้าระวัง (ผู้ป่วยที่ยังมีเชื้อ) โดย 78,197 รายอยู่ในโรงพยาบาล และ 58,861 รายอยู่ในโรงพยาบาลสนาม
- ในสัปดาห์ที่ผ่านมา พบผู้ป่วยใหม่จากการติดเชื้อในประเทศโดยเฉลี่ย 11,062 รายต่อวัน เพิ่มขึ้นร้อยละ 23 จากค่าเฉลี่ยของสัปดาห์ก่อนหน้าซึ่งอยู่ที่ 8,980 รายต่อวัน (ร้อยละ 48 เมื่อสัปดาห์ที่แล้ว) แม้ว่ายอดผู้ติดเชื้อจะสูง แต่อัตราการเพิ่มใน 3 สัปดาห์ที่ผ่านมาถือว่าต่ำลง กล่าวคือจากร้อยละ 35 สู่ร้อยละ 48 และร้อยละ 23
 - ยอดผู้ติดเชื้อในชุมชนของประเทศไทยเพิ่มขึ้นในทุก ๆ วัน ในระดับที่สูงกว่า 2 เท่าของตัวเลขในเดือนที่แล้ว (ดูแผนภูมิข้างล่าง) ยอดรายวันในกรุงเทพมหานครถือว่าทรงตัวแต่สูง โดยอยู่ที่ 2,500 รายต่อวันในสัปดาห์ที่ผ่านมา
- ในสัปดาห์ที่ผ่านมา ยอดผู้เสียชีวิตรายใหม่โดยเฉลี่ยอยู่ที่ 95 รายต่อวัน เพิ่มขึ้นร้อยละ 17 จากสัปดาห์ก่อนหน้าซึ่งอยู่ที่ 81 รายต่อวัน แม้ว่ายอดผู้เสียชีวิตจะสูง แต่อัตราการเพิ่มใน 3 สัปดาห์ที่ผ่านมาถือว่าต่ำลง กล่าวคือจากร้อยละ 25 สู่ร้อยละ 47 และร้อยละ 17
- ใน 7 วันที่ผ่านมา ยอดผู้ป่วยที่ยังมีเชื้อเพิ่มสูงขึ้นทุกวัน (ดูแผนภูมิขาล่าง)
 - ยอดผู้ติดเชื้อโควิด 19 กำลังเพิ่มขึ้นทั่วประเทศ ยอดรายวันในกรุงเทพมหานครยังคงสูง แต่สัดส่วนโดยเฉลี่ยลดลงมาอยู่ที่ร้อยละ 22.5% ของยอดรวมทั้งประเทศในสัปดาห์ที่ผ่านมา โดยที่ 3 ใน 4 ของผู้ติดเชื้อรายวันพบในส่วนอื่นของประเทศไทย
- 10 จังหวัดที่มียอดผู้ป่วยโควิด 19 ที่ได้รับการยืนยันจากห้องปฏิบัติการสูงที่สุดในวันนี้ ได้แก่ กรุงเทพมหานคร (2,893 ราย) สมุทรสาคร (965 ราย) สมุทรปราการ (895 ราย) ชลบุรี (620 ราย) นนทบุรี (416 ราย) ปทุมธานี (365 ราย) นครราชสีมา (293 ราย) บัณฑิตานี (289 ราย) สุพรรณบุรี (274 ราย) และระยอง (261 ราย)

ยอดรายวันของผู้ติดเชื้อโควิด 19 ในชุมชนในประเทศไทยและ กทม.



ยอดรวมผู้ป่วยโควิด 19 ที่ยังมีเชื้อตามวันที่รายงาน



การฉีดวัคซีนในประเทศไทย

- ใน 7 วันที่ผ่านมา มีผู้ได้รับวัคซีนโดยเฉลี่ยกว่า 225,000 คนต่อวัน นับรวมทั้งผู้ที่ได้รับเข็มแรกและครบสองเข็ม
 - 11,568,866 คนได้รับเข็มแรก คิดเป็นร้อยละ 22.9 ของเป้าหมายของรัฐบาลไทย (ร้อยละ 70 ของประชากร) เพิ่มขึ้นจากร้อยละ 20.7 ในสัปดาห์ที่แล้ว
 - 3,542,830 คนได้รับครบทั้งสองเข็ม คิดเป็นร้อยละ 7.0 ของเป้าหมายของรัฐบาลไทย (ร้อยละ 70 ของประชากร) เพิ่มขึ้นร้อยละ 6.7 ในสัปดาห์ที่แล้ว



วิเคราะห์สถานการณ์

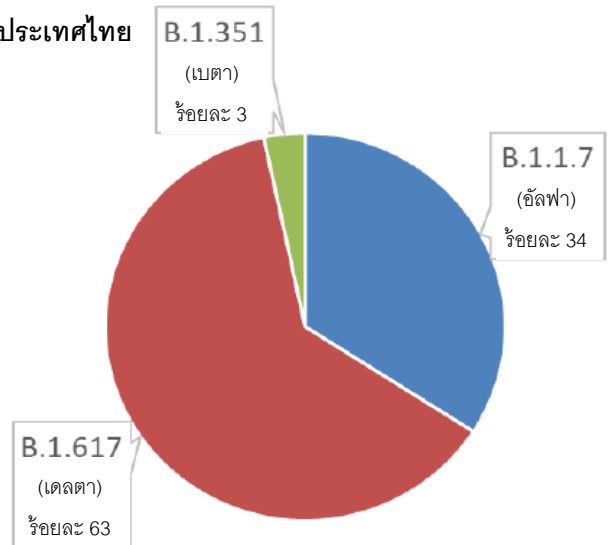
ยอดผู้ป่วยโควิด 19 ที่ยังมีเชื้อในวันนี้ (137,058 ราย) เป็นตัวเลขสูงที่สุดเท่าที่เคยมีมาในประเทศไทย แม้ว่ายอดผู้เสียชีวิตที่รายงานในวันนี้จะลดลง (87 ราย) แต่ยอดผู้ป่วยที่มีอาการรุนแรง (3,856 ราย) และยอดของผู้ป่วยที่ต้องใช้เครื่องช่วยหายใจ (889 ราย) ก็ถือเป็นตัวเลขสูงสุดของประเทศไทยนับตั้งแต่ที่มีการรายงานมาเช่นกัน ด้วยเหตุนี้ สถานพยาบาลจะยังคงต้องแบกรับภาระที่สูงมากในการดูแลผู้ป่วย โควิด 19 ต่อไป และจำนวนผู้เสียชีวิตอาจเพิ่มสูงขึ้นอีกครั้ง

ยอดผู้ติดเชื้อโควิด 19 ในปัจจุบันเป็นผลมาจากสายพันธุ์เดลตาที่มีอัตราการติดเชื้อสูงและได้กลายเป็นสายพันธุ์หลักในกรุงเทพมหานครแล้ว ส่วนสายพันธุ์เบตาเป็นสายพันธุ์หลักในภาคใต้ของประเทศไทย อย่างไรก็ตาม เราสามารถหยุดยั้งวงจรการติดเชื้อจาก “สายพันธุ์ที่น่าเป็นห่วง” เหล่านี้ได้โดยการปฏิบัติตามมาตรการป้องกัน

คำอธิบาย : การฉีดวัคซีนในผู้สูงอายุ

มีสัญญาณบ่งชี้ว่าการฉีดวัคซีนในประเทศมาเลเซียสามารถลดการติดเชื้อโควิด 19 และอาการป่วยรุนแรงในผู้สูงอายุได้ แนวโน้มการเข้าโรงพยาบาลที่ลดลงมีความสัมพันธ์กับการฉีดวัคซีนระดับประเทศในระยะที่ 2 ซึ่งเริ่มในเดือนเมษายน 2564

ประเทศไทย



สัดส่วนของสายพันธุ์ที่น่าเป็นห่วงในประเทศไทย

หากคุณมีอายุ 60 ปีขึ้นไป ควรรับวัคซีนให้เร็วที่สุดทันทีที่มีโอกาส

เนื่องจากคุณมีความเสี่ยงที่จะป่วยรุนแรงจากโควิด 19

World Health Organization
REGIONAL OFFICE FOR Europe
#VaccinesWork



ลิงก์มีประโยชน์

- รายงานสถานการณ์โรคติดเชื้อโควิด 19 ในประเทศไทย ภาษาไทยและอังกฤษ โปรดคลิกที่นี่
- ติดตามความคืบหน้าอย่างสม่ำเสมอจากองค์การอนามัยโลกในประเทศไทย โปรดคลิกที่นี่
- ติดตามตัวเลขทั่วโลกล่าสุดและคำแนะนำทางวิชาการจากองค์การอนามัยโลก โปรดคลิกที่นี่

สำนักงานองค์การอนามัยโลกประจำประเทศไทย

สำนักงานปลัดกระทรวงฯ อาคาร 3 ชั้น 4 กระทรวงสาธารณสุข ถนนพญาไท ประเทศไทย 11000

สื่อมวลชนสามารถส่งข้อซักถามได้ที่ sethaweabmaster@who.int หรือ kanpirom@who.int

ติดตามข้อมูลและความคืบหน้าล่าสุดได้ที่



www.who.int/thailand



@WHOThailand



WHOThailand

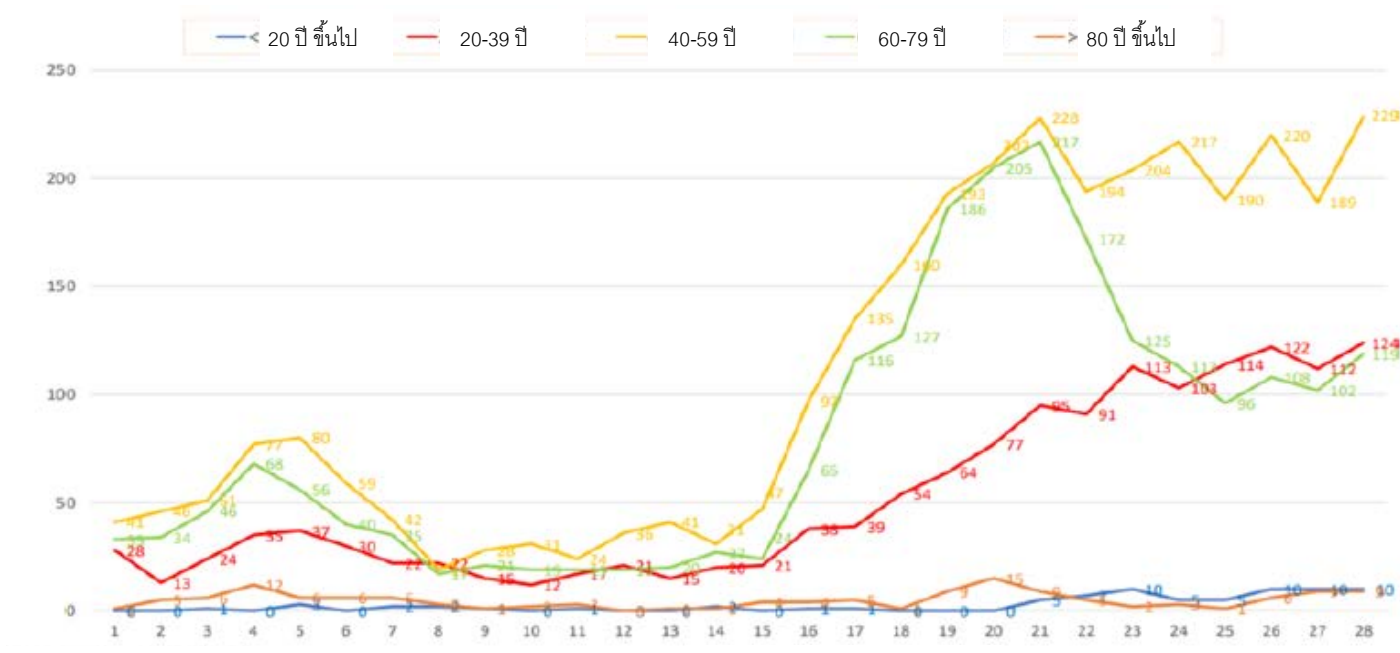


WHOThailand



World Health
Organization
Thailand

แผนภูมิด้านล่างแสดงให้เห็นว่ายอดผู้ป่วยในที่มีอายุ 60-79 ปี ในโรงพยาบาลสุโงโกลนั้นเริ่มลดลง (เส้นสีเขียวอ่อน) .



ข้อมูลจากศูนย์เตรียมความพร้อมและรับมือวิกฤต โรงพยาบาลสุโงโกล สัปดาห์ของโครงการฉีดวัคซีน

โควิด 19 : การจัดการศพ

องค์การอนามัยโลกระบุว่าโอกาสของการติดเชื้อโควิด 19 จากการสัมผัสผู้เสียชีวิตโดยตรงนั้นมีน้อย จนถึงปัจจุบัน ยังไม่มีรายงานผู้ติดเชื้อในลักษณะนี้ในประเทศไทย แนวทางปฏิบัติขั้นพื้นฐานสำหรับผู้สัมผัสกับศพ ได้แก่ การล้างมือ (ก่อนและหลังการสัมผัส) การสวมอุปกรณ์ป้องกันดวงตา เช่น หน้ากากหรือแว่นตา การสวมหน้ากากทางการแพทย์ และถุงมือ นอกจากนี้ หน่วยงานด้านสาธารณสุขในท้องถิ่นก็สามารถให้คำแนะนำเป็นการเฉพาะเจาะจงได้ด้วย สามารถอ่านคำแนะนำจากองค์การอนามัยโลกเกี่ยวกับ “การป้องกันและควบคุมการติดเชื้อเพื่อการจัดการศพอย่างปลอดภัยในบริบทของโควิด 19” ได้ที่นี่



วัคซีนป้องกันโควิด 19 ที่ผ่านการอนุมัติสามารถปกป้องเราจากสายพันธุ์เดลตาหรือไม่? ดร. สุมยา สวามินาธาน หัวหน้านักวิทยาศาสตร์ขององค์การอนามัยโลกจะมาอธิบายให้เราฟังใน 'วิทยาศาสตร์ 5 นาที'

การสนับสนุนจากองค์การอนามัยโลกในประเทศไทย

องค์การอนามัยโลกประจำประเทศไทยให้การสนับสนุนรัฐบาลไทยผ่านกระทรวงสาธารณสุข แบ่งปันข้อมูลเกี่ยวกับพัฒนาการที่สำคัญ ตลอดจนแนวทางและความคืบหน้าทางวิทยาศาสตร์ องค์การอนามัยโลกยังสนับสนุนการรับมือต่อโรคระบาดของหน่วยงานสหประชาชาติในระดับที่กว้างขึ้น รวมถึงทำงานกับพันธมิตรหลักในการดูแลประชากรข้ามชาติในประเทศไทย และให้ข้อมูลและคำแนะนำแก่เจ้าหน้าที่ของระบบของสหประชาชาติในประเทศไทย

ลิงก์มีประโยชน์

- รายงานสถานการณ์โรคติดเชื้อโควิด 19 ในประเทศไทย ภาษาไทยและอังกฤษ โปรดคลิกที่นี่
- ติดตามความคืบหน้าอย่างสม่ำเสมอจากองค์การอนามัยโลกในประเทศไทย โปรดคลิกที่นี่
- ติดตามตัวเลขทั่วโลกล่าสุดและคำแนะนำทางวิชาการจากองค์การอนามัยโลก โปรดคลิกที่นี่